



נוף מועצתי

28.09.2022

© עריכה וצילום, דליה.

גיבוש תהליך עבודת הועדה





גיבוש תהליך עבודת הוועדה:

1. הכנת פרוגרמה רעיונית לנושא 'תכנון נוף מועצתי', שתכלול את הפרקים הבאים:

1.א. רקע - על בסיס מצגת סקר מצב קיים – ומיפוי.

הצגת התשתית הטבעית של יחידות נוף האזור; תכסית ישובים, כבישים, א.תעשייה, שטחים חקלאיים מבונים ופתוחים, שטחים טבעיים, מסלולי טיול, שבילי אופניים, מוקדי עניין, כולל סטטוטוריקה מקומית.

1.ב. חזון - חזון הוועדה / המועצה.

1.ג. מטרות ויעדים - הגדרת מטרות ויעדים לעבודת הוועדה, לדוגמה: שינוי משמעותי בניראות של מפגעים נופיים לאורך כבישים; שינוי תודעתי בקרב הנהגות ישובים ותושבים.

1.ד. קהל היעד - לדוגמה: מנהלים ועובדים במועצה, הנהגות ישובים, תושבי מועצה, תלמידים, גופי תכנון וביצוע ממשלתיים וסטטוטוריים ועוד.

1.ה. "גבולות גזרה" של עבודת הוועדה - לדוגמה: כבישים ראשיים ופנימיים בין-ישוביים כולל כיכרות, שטחים ציבוריים לאורך כבישים אלה, שבילי אופניים, נקודות תצפית ועוד. מוצע לתכנן פארקי שעשועים בחורשות קק"ל באזורי הישובים (חורשת השלום, חורשת מרפאת צוחר). ניתן להציג נושא זה באופן מודולרי ורב-שנתי.

1.ו. עקרונות מנחים - יגובשו וינוסחו עקרונות מנחים שיהוו מסמך מנחה מעשי למתכננים ולמבצעים בתחום כגון קבלנים, גופי תשתית המבצעים עבודות במרחב המועצה ועוד. תיבחן אפשרות מול לשכת התכנון מחוז דרום להכניס את העקרונות הללו כמסמך מנחה לתכניות.

1.ז. המלצות כלליות - לדוגמה – התייחסות להיקף צוות הגינון, עבודה צמודה עם נת"י ו/או משרד התחבורה וכדומה.

1.ח. הדמיות לדוגמה - ניתן להכין הדמיות לדוגמאות כלליות של 'לפני' ו'אחרי' באזורים מסוימים שסובלים מאד מהזנחה.

2. הצגת מסמך הפרוגרמה / תקנון נוף מועצתי להנהלת המועצה ומליאה - לצורך קבלת אישור ומתן תוקף, אשר יהווה גם ברכת דרך להקצאה תקציבית.

3. הכנת תכנית עבודה - על בסיס עקרונות הפרוגרמה הרעיונית תוכן תכנית עבודה, שתכלול פיילוט ראשוני באזור שייבחר. הוצע למשל לבחור לפיילוט את כביש גוש מבטחים, מהכניסה מ-

232 ועד לכניסה לשדה ניצן, כולל שטחי החורשות באזור מרפאת צוחר; כביש זה סובל מהזנחה נופית רבה כמעט לכל אורכו, תושבים רבים משתמשים בו מדי יום (ולא רק תושבי המושבים),

ולאחר השינוי צפוי שיהווה דוגמה טובה מאד לעבודת הוועדה ואף יקדם יחסי ציבור טובים לשינוי התודעתי המבוקש.

רקע לתכנון

אפיון מרחבי
סטטוטורי
שטחים פתוחים
כבישים וצמתים
מוקדי פעילות

מיפוי מקטעים על ציר 232 שיש בהם מפגע נופי (מצפון לדרום):



אפיון אזורי:

התיישבות חקלאית עובדת

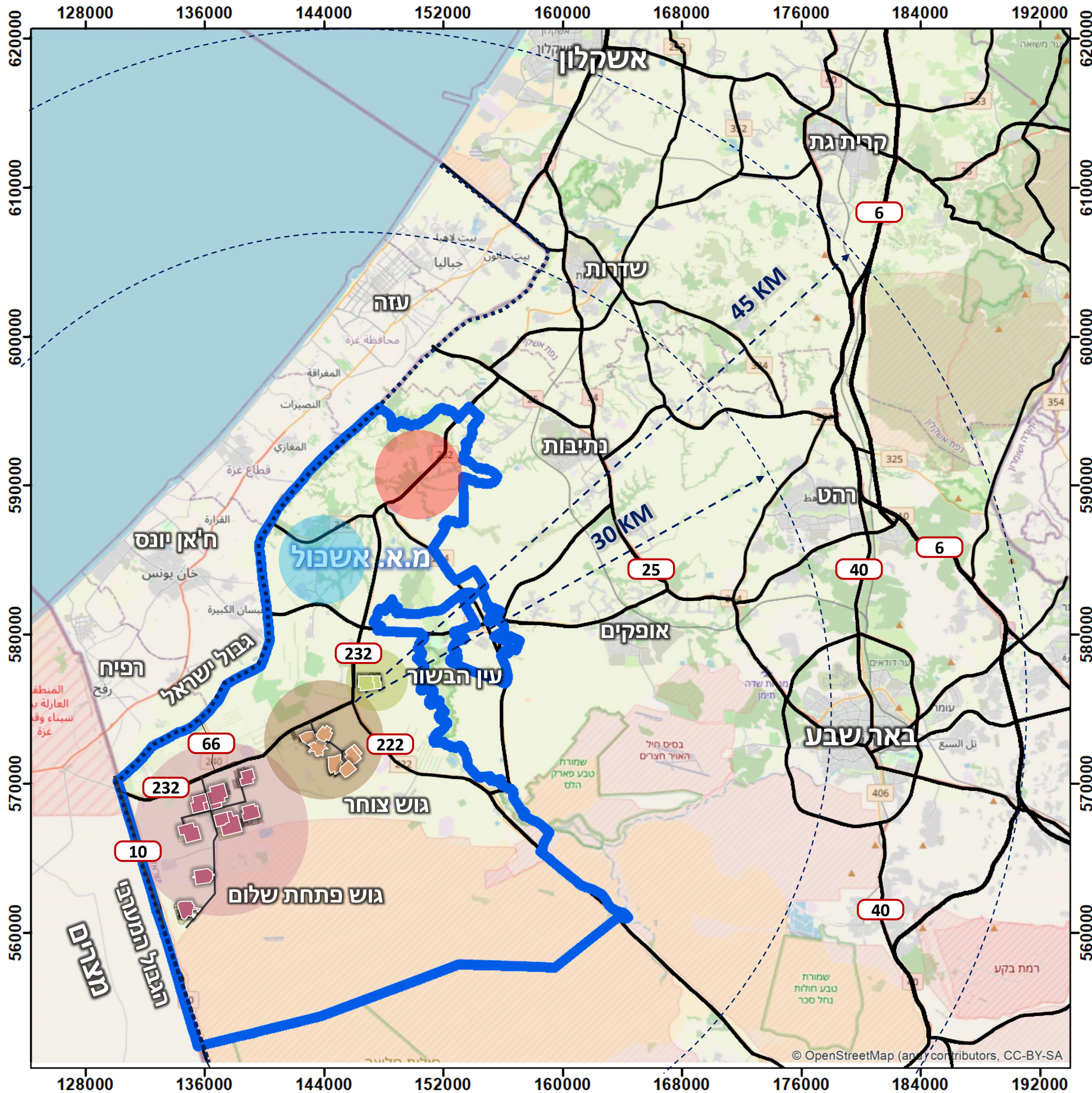
אבן שואבת לתיירות חקלאית

שטחים פתוחים ופעילות חקלאית עניפה

ללא מרכז עירוני קרוב

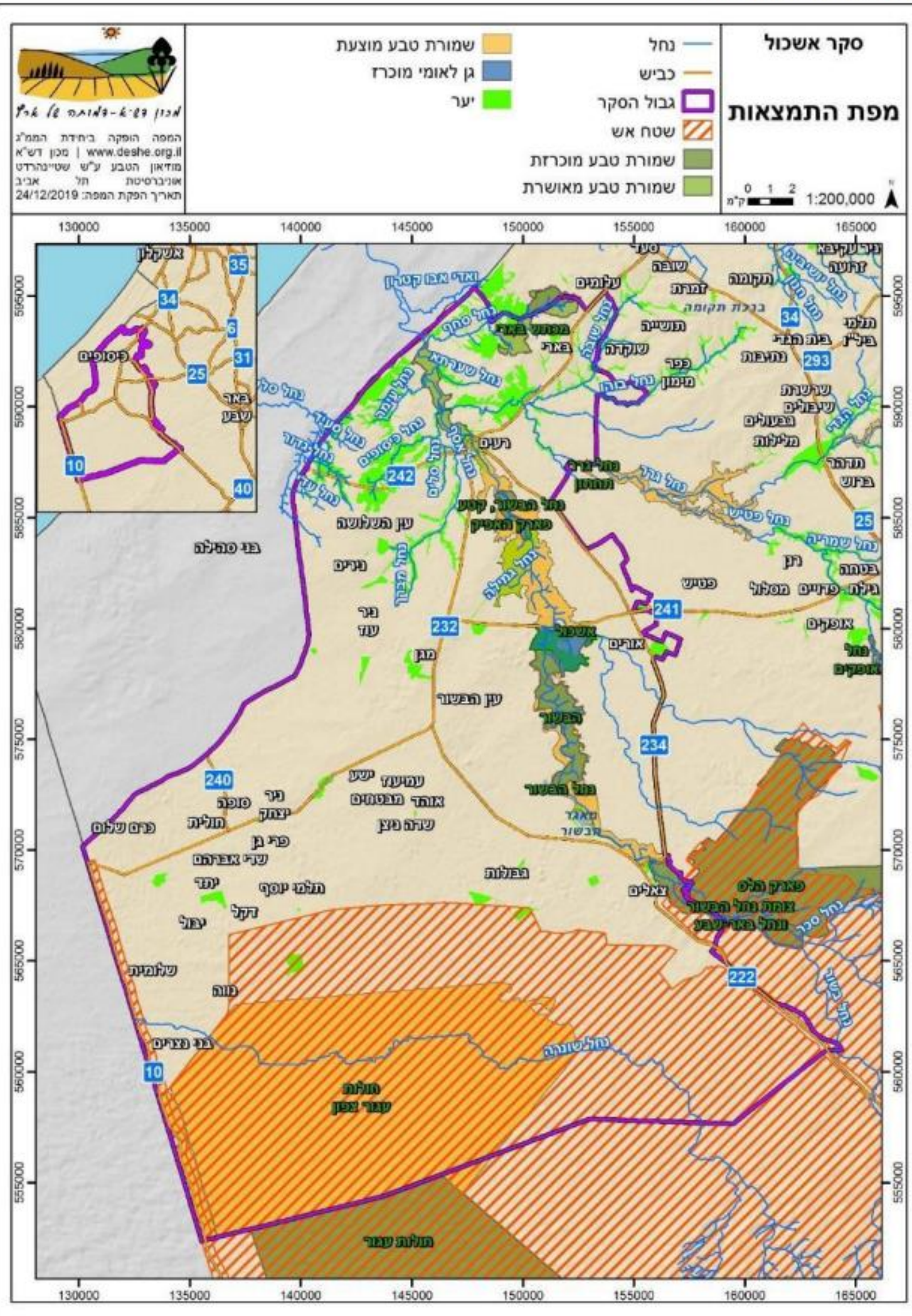
מיקום בסמוך לגבול עזה ומצרים

סיכון בטחוני ושגרת חירום

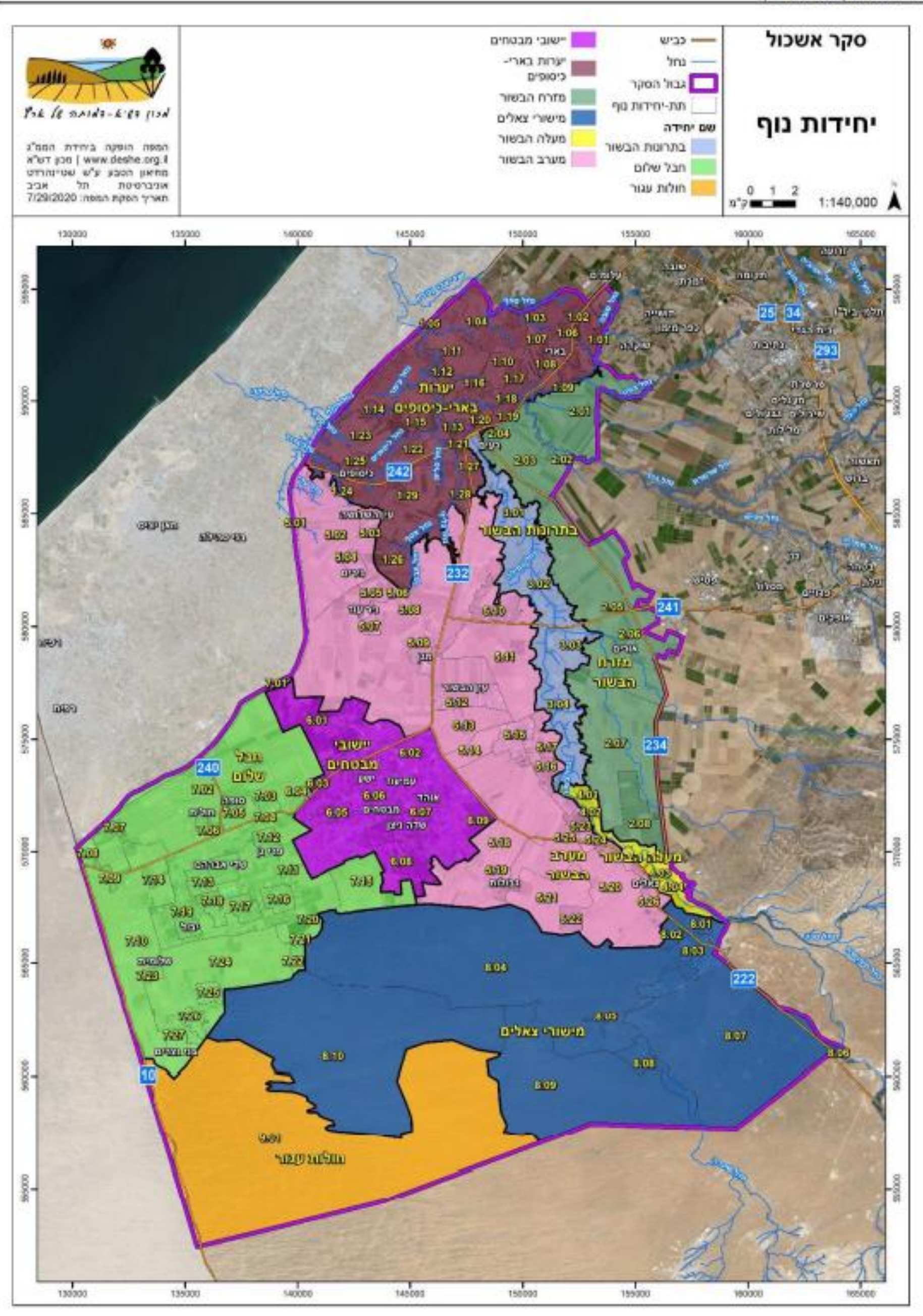




מועצה חקלאית / יחידאית
 אסם התבואה של המדינה / בטחון מזון
 תצרך שטחים פתוחים (חקלאות, יער, שמורות טבע, מורשת)



בחבל אשכול נמצאות על פני שטח קטן יחסית מספר יחידות אקולוגיות ייחודיות בקנה המידה הארצי, שנמצאות בסיכון: שטחי חולות ולס – בתמהיל שמשתנה בהתאם למרחק מהים, לרום פני הקרקע, ולגרדיינט צפון-דרום ומזרח-מערב; רכסי הכורכר הדרומיים ביותר בארץ; ועמקי הנחל האיתן (בקטעים מסויימים) הדרומי ביותר בארץ – נחל בשור. יחד עם שטחי החקלאות הנרחבים, יערות נטועים, אתרי מורשת של ימי קום המדינה ויישובים חקלאיים – מהווה האזור פסיפס ייחודי ועשיר בערכי טבע, נוף ומורשת.



מפת יחידות הנוף מציגה את מגוון נופי האזור:

- חולות עגור
- מישורי צאלים
- חבל שלום
- יישובי מבטחים
- מערב הבשור
- מעלה הבשור
- בתרונות הבשור
- מזרח הבשור
- יערות בארי - כיסופים

רקע לתכנון | היבטים נופיים של שטחים טבעיים

3.5.2 מזרח הבשור



תמונה 2. שיטה סלילנית וברקע מחנה אורים

3.5.3 בתרונות הבשור



תמונה 3. נוף הבתרונות במורד הנחל

3.5.4 מעלה הבשור



תמונה 4. גשר החבלים מעל נחל בשור

3.5.1 יערות בארי-כיסופים



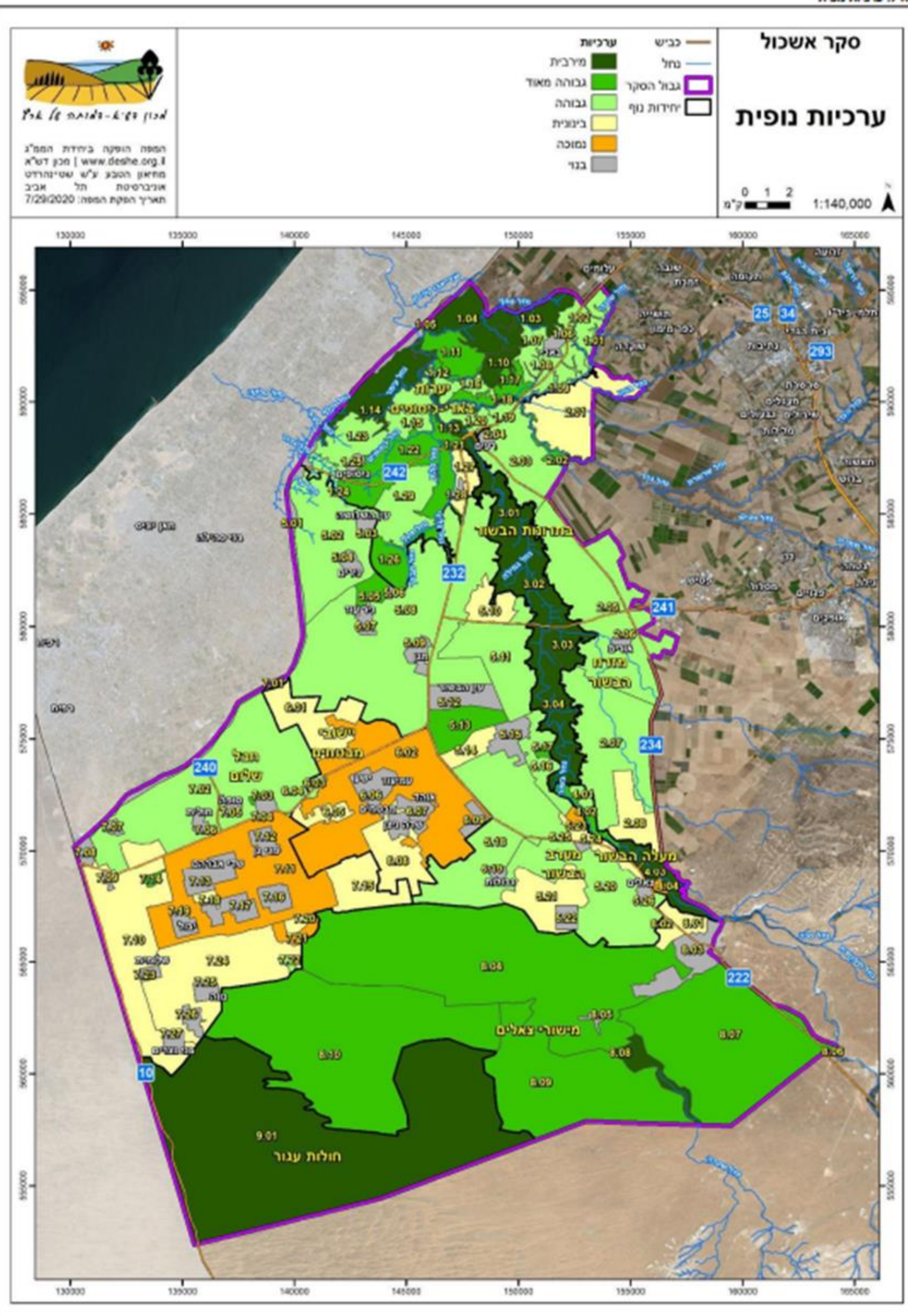
תמונה 1. מבט ממגדל התצפית ביער כיסופים

3.5.5 חולות עגור



תמונה 9. אזור "הדיונה הגדולה" ליד בני נצרים

רקע לתכנון | שטחים פתוחים



בחינה של מפת **הערכיות הנופית-תרבותית** מראה שלושה

מכלולים נופיים בעלי ערכיות גבוהה במרחב:

- 1. אזור החולות:** חולות עגור ומישורי צאלים. אזור זה מהווה שטח מדברי פתוח של דיונות חול נרחבות. ערכיותו הרבה נובעת הן מהיותו שטחי טבעי גדול, והן מהיותו נוף מדברי ייחודי.
- 2. בתרונות הבשור:** אזור זה הינו בעל מורכבות נופית גבוהה, עם בתרונות טבעיים ומיוערים ומראה הנחל בעל חישת הקנים אשר מלווה לכל אורכו. נסיעה לאורך הנחל הינה חווייה נופית משמעותית, שכוללת מעבר מאזור המדבר באזור צאלים, דרך נחל זורם, נביעות, בתי-גידול לחים, פריחות מרשימות, מתחמים ארכיאולוגיים והיסטוריים, בתות ויערות, ועד אזור הספר הים-תיכוני.
- 3. אזור יערות בארי-כיסופים:** מרחב זה הינו אזור בעל מורכבות נופית גבוהה, עם שדות פתוחים, יערות לאורך ערוצי נחלים, פריחה מרשימה ונוף כפרי פתוח ייחודי.



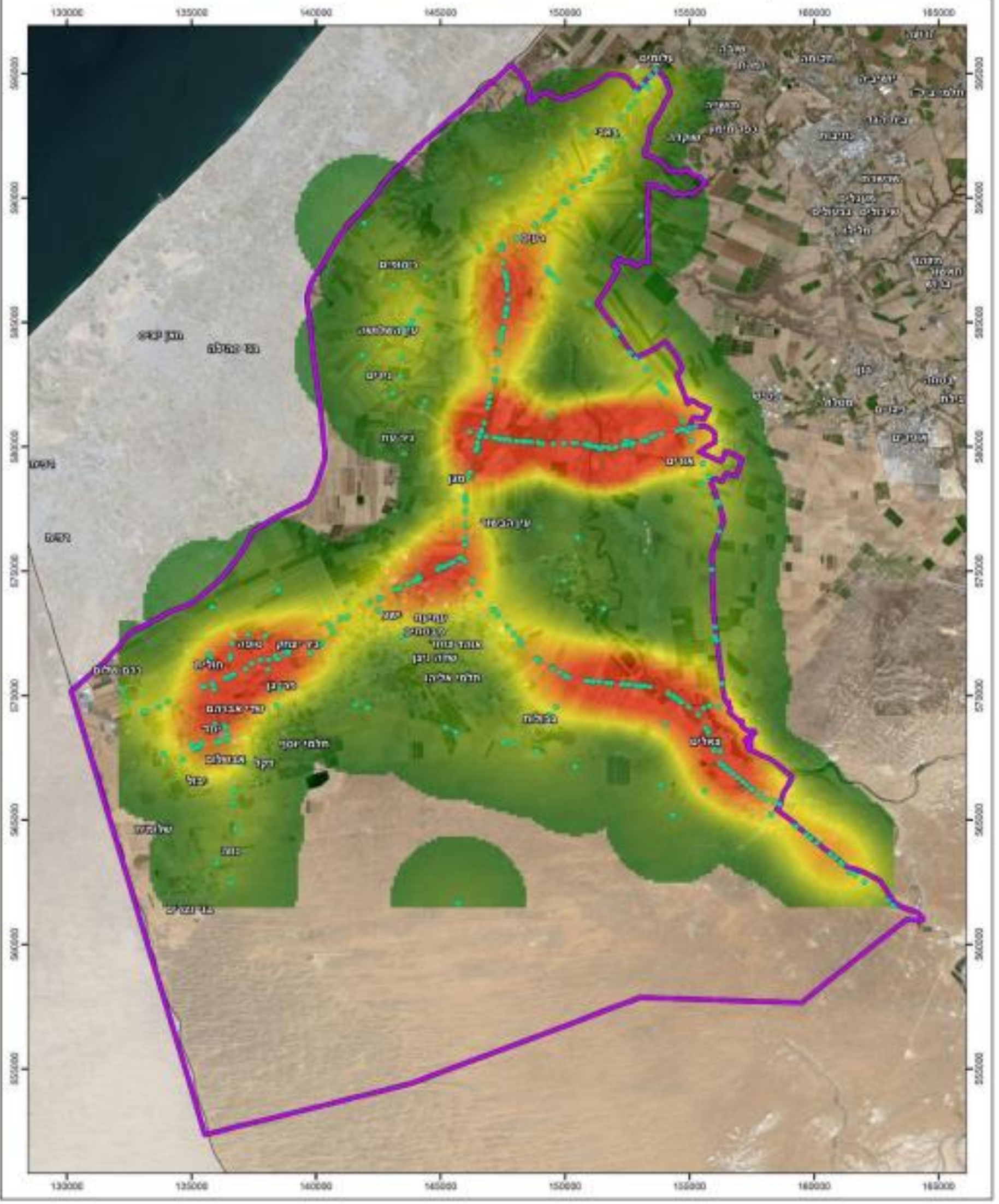
מכון דש"א - מועצה אזורית אשכול

המפה הופקה ביחדות: המ"ג
www.dsha.org.il | מכון דש"א
מחלקת המבנה על"ש אסימילציות
אשכול מועצה אזורית
תל אביב
תאריך המפת המפה: 9/23/2020

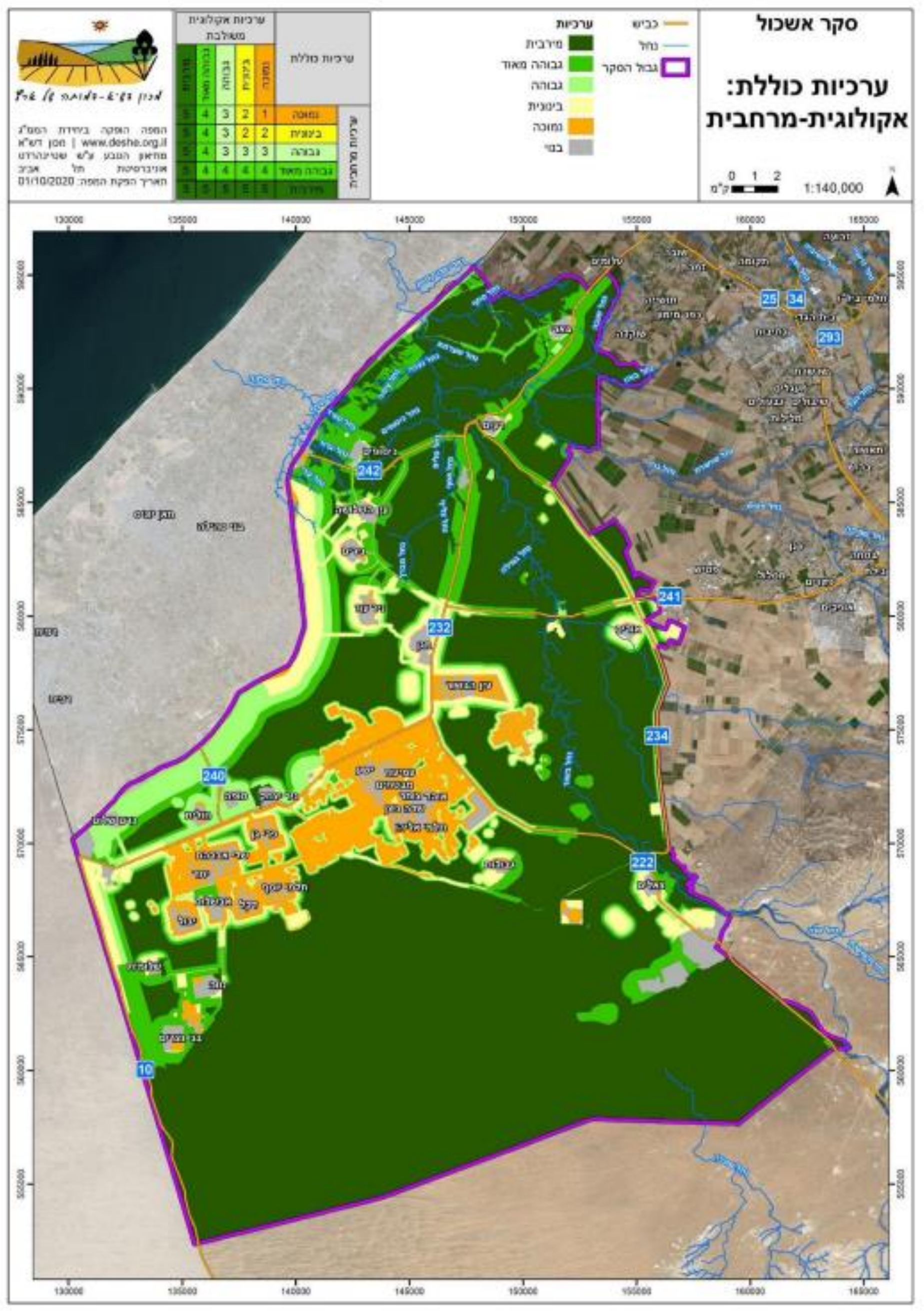
דריסות
גבול הסקר
צפיפות דריסות
גבוהה: 4,37034
נמוכה: 0

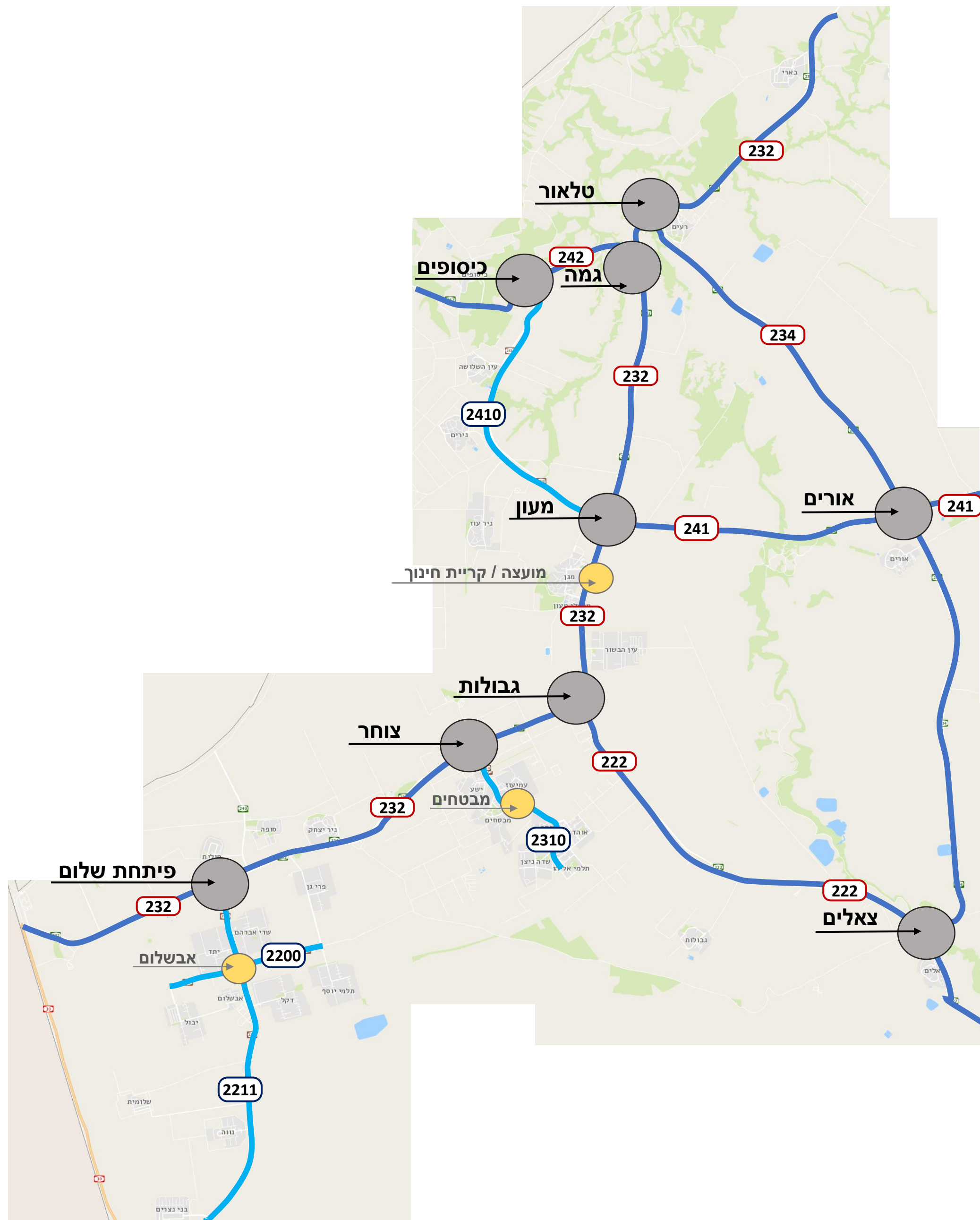
סקר אשכול מפת חום לדריסות בע"ח

0 1 2 ק"מ
1:140,000



רקע לתכנון | שטחים פתוחים





מקרא להיררכיית כבישים וצמתים

- 232 כביש אזורי
- 2410 כביש מקומי
- צומת ראשית
- כיכר מקומית

רקע לתכנון | מוקדי פעילות

שמורות ויערות בארי
מכרות הגופרית

דרך נוף הבשור
באר רבובה

תיירות אורים
תיירות צאלים
תיירות צאלים
תיירות גבולות

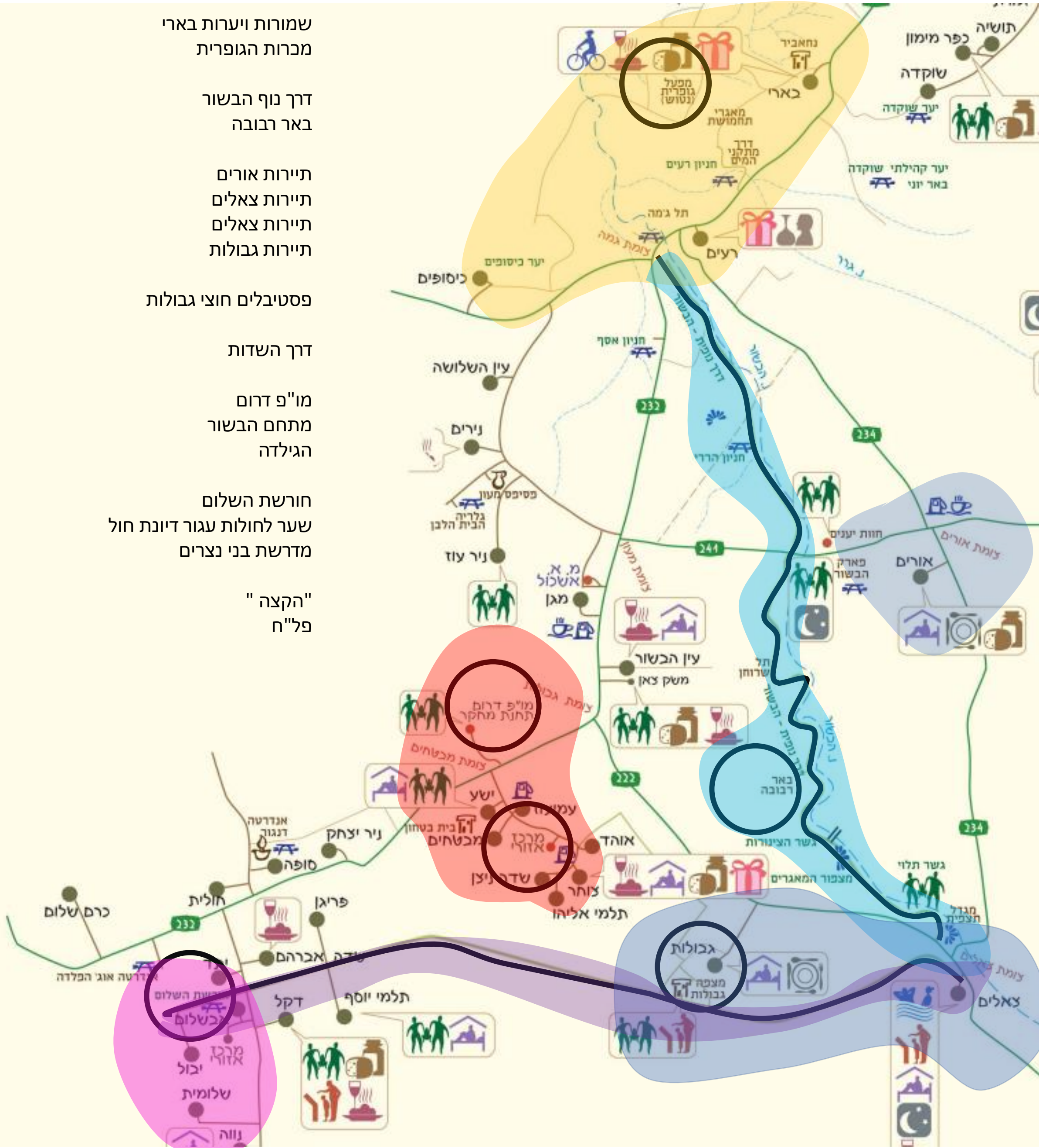
פסטיבלים חוצי גבולות

דרך השדות

מו"פ דרום
מתחם הבשור
הגילדה

חורשת השלום
שער לחולות עגור דיונת חול
מדרשת בני נצרים

"הקצה"
פל"ח



מיפוי מקטעים על ציר 232
שיש בהם מפגע נופי (מצפון לדרום):

- א- ציר בסיס רעים + אתר הקומפוסט;
ב- צומת מעון (על כל חלקיה);





מיפויי למקטעים על ציר 232
שיש בהם מפגע נופי (מצפון לדרום):

- ג - צומת כניסה למועצה - עין הבשור;
- ד- ציר ניר יצחק - כרם שלום;
- ה- כרם שלום - מעבר הגבול;

הצגת מסמך פרוגרמה / תקנון נוף מועצתי להנהלת המועצה ומליאה

עקרונות מנחים לתכנון נוף מועצתי
גיבוש עקרונות לרמות הייחוס השונות
התייחסות הוועדה לתכנון נת"י - 232
עקרונות לאופי הטיפול הנופי 232
סיכום תובנות והמלצות - 232





עקרונות מנחים לתכנון נוף מועצתי:

- ✓ ייעשה שימוש בצמחייה חסכונית במים, נמוכת אחזקה גננית, ושיש עליה מידע וניסיון מצטבר מהגן הבוטני בניר עוז.
- ✓ ייעשה שימוש בפרחי בר מקומיים על פי אזורים גיאוגרפיים (לדוגמה: אירוס הנגב בדרום המועצה, כלניות בצפון המועצה, חצבים לכל האורך וכדומה).
- ✓ ייקבע אחוז פרחי הבר בתוך סך הצמחייה לאורך הכבישים.
- ✓ יתוכנן צל לאורך שבילי ההליכה ושבילי האופניים שלאורך הכבישים.
- ✓ יגובשו עקרונות לתכנון נופי וגנני שיתכתב עם אופי יחידות הנוף והשטחים הפתוחים לאורך כבישים ראשיים.
- ✓ יגובשו עקרונות לתכנון נופי וגנני שיותאם לאזורי ישובים לאורך כבישים פנימיים.
- ✓ התכנון הנופי יהיה בהלימה לתוואי הנוף ולבתי הגידול המקומיים.
- ✓ באזורים מסוימים לא יידרשו עבודות גננות אלא דווקא ניקיון וחשיפת הנוף הפתוח.
- ✓ ייעשה שימוש במים מושבים.
- ✓ הצביון הנופי צריך להיות בהלימה לתכנית משרד התיירות לנגב: המותג הדרומי נגב, ולאפיון האזורי שלנו: "הנגב הפורח".
- ✓ לשקול שימוש בעצי מאכל.
- ✓ תינתן התייחסות לטיפול בצמחים פולשים המצויים בשטח.
- ✓ מסמך העקרונות יוטמע בכל הליכי התכנון השונים במועצה, העוסקים במרחב הציבורי, הבין-יישובי.



גיבוש עקרונות לרמות הייחוס השונות:

✓ 232 - כציר ראשי מרכזי -

הצעה לתכנון נוף אקסטנסיבי, המשתלב בתוואי הנוף הטבעיים ומעצים אותם. שימוש בעיקר בצמחייה.

✓ כניסה לגוש יישובים מ 232 - התייחסות לצומת + לכביש הגישה הראשי ליישובים.
הצעה לתכנון נופי אינטנסיבי למחצה, המתכתב עם תנאי הנוף הטבעיים ויכול להכיל גם אלמנטים נוספים, הרבה צמחייה, ליצירת תחושה של טיפוח.

✓ כניסה ליישוב מכביש ראשי - התייחסות לצומת + כביש הגישה הראשי ליישוב.
בשיתוף פעולה מלא עם הישוב, הצעה לתכנון נופי אינטנסיבי למחצה, המתכתב עם תנאי הנוף הטבעיים ויכול להכיל גם אלמנטים נוספים, הרבה צמחייה, ליצירת תחושה של טיפוח.

✓ פרויקטים של פיתוח נופי מועצתי בשטחי ציבור בין יישוביים / גושיים -
עמדות תצפית, טיילות, חורשות, אחר.



התייחסות הוועדה לתכנון נת"י- 232:

1. ביחס לציר האורכי:

א. שדרות העצים – השבה / שיקום:

- כערך נופי בפני עצמו / כאמצעי למיסוך וחווית הנסיעה / יצירת החלונות לנוף המקומי.
- מיצוי ערך חליפי - על בסיס סקר העצים < אישור הרשות המקומית < אישור פקיד היערות < והתחייבות נת"י למשרד החקלאות.
- אופן ההשבה – בחירת הסוגים / מינים < אופן הפיזור בשטח < יצירת חיפוי קרקע מגריסת ביו-מסה של עצים כרותים.

ב. מקטעים ספציפיים שמצריכים התייחסות אחרת – חוץ מעצים:

קיימים מקטעים ספציפיים הפחותים ביחס לערך הנופי הנשקף מהם (חצר אחורית / חממות / אחר) / או שאין בהם מקום לנטיעת עצים < מצריכים פתרון ספציפי, תואם אקלים.

ג. מעברים תת-קרקעיים:

הועברה פנייה לקבלת פרט לנושא + כמות ומיקום- אך זו לא התקבלה.

2. ביחס לצמתים:

- 6 צמתים ראשיים (פתחת שלום, סופה-חולית, צוחר, מועצה, מעון, גמה, טל-אור).
- 6 צמתי כניסה ליישובים (כרם שלום, ניר יצחק, עין הבשור, מגן, רעים, בארי).
- קיימת שתילה מאסיבית ללא תכלית.
- מוצע להשקיע בצמתים גדולים < מועצה.
- מוצע להשקיע בכניסות ליישובים < בתאום ואחזקה מול היישוב.
- מוצע להשתמש בצמחייה מקומית, התואמת אקלים, אזור ומשקעים.

3. עקרונות לאופי הטיפול הנופי:

עקרונות לאופי הטיפול הנופי 232:

❖ ערכי הנוף והטיפול / טיפוח נופי - יבוצעו באמצעות שימוש בצמחייה.

❖ שימוש בצמחייה תואמת אקלים ומקום -

אקסטנסיבית / היודעת לקיים עצמה / על בסיס שיטות טיפול אגרוטכניות (לימנים, זריעה בעונה ועוד);

❖ צמחייה בעלת מראה נופי משתנה:

פריחה וחזות בעלת ערך נופי / שיספקו השראה נופית וחזויית נסיעה חיובית – (מבלי שתצריך השקעה בהשקייה כ"א נוספים).

❖ שדרות העצים כערך נופי:

- בכל המקטעים בהם שדרות העצים הוסרו / יוסרו, בעקבות הרחבת הכביש – נדרשים להשבה / שיקום.

- בחלק מהצירים צריכה להישמר רציפות לינארית ואילו בחלק אחר יכולים להיות על בסיס מיקבצים.

- יש להתייחס גם למרחקים בין העצים (תלוי סוג).

- בנוסף לתרומת העצים בחזויית הנסיעה – מייצרים מסגרת לנוף / מיסוך חזותי / מרכיב ביטחוני / סופגים סופות חול.



סיכום תובנות והמלצות - 232:

1. השבה ושיקום שדרות העצים (לינארית / מיקבצים / מקצבים משתנים).
2. מיצוי ערך חליפי לעצים < דרישה מנת"י.
2. טיפול ספציפי במקטעים ספציפיים שיש בהם מפגע נופי < לפי מיפוי נוכחי.
3. התמקדות בצמתים גדולים < מועצה.
4. התמקדות בכניסות ליישובים < תאום ואחזקה מול היישוב.
5. טיפול נופי באמצעות צמחייה תואמת אקלים ומקום, עצמאית ואקסטנסיבית.
6. העברת רשימת צמחייה מוצעת לנת"י < לצורך שימוש בתכנון.
7. שיתוף מועצה בתכנון הנופי.
8. תכנון וביצוע שבילי אופניים < דרישה מנת"י.
9. דרישה למיקום מחנה הקבלן לעת ביצוע המקטע החדש (מבטחים- מעון) / במיקום הקודם < האדמה החרוכה שהשאירו במשאר המשולש בחזית ניר יצחק / שיקום.