



תיק תיעוד מקדים צריף ראשונים קיבוץ גבולות



נערך עבור : קיבוץ גבולות
שם העורכת: ד"ר נטלי מסיקה
06/12//2018

תוכן עניינים

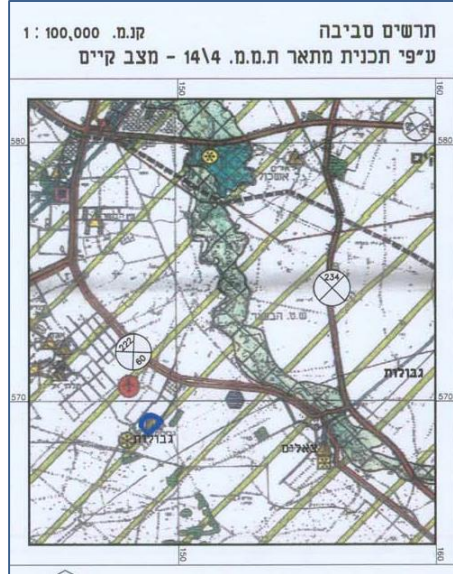
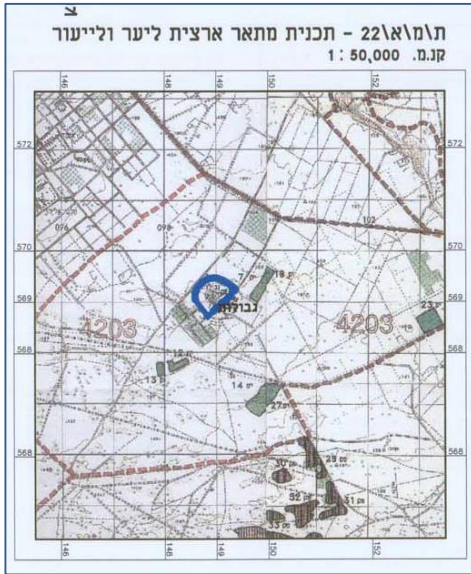
פרק	שם	עמוד
1	נתונים כלליים	3
2	נתונים סטטוטוריים	4
3	רקע היסטורי תרבותי	8
4	תיאור מצב קיים	21
5	סיכום-הערכת האתר	39
6	פרטי עורך תיק התיעוד	40
7	מקורות	41



שלט בחזית הצריף המתועד
(צילום: מסיקה- תמנע 2018)

* תודות לעופר יוגב, ארכיונאי הקיבוץ ואיש המועצה לשימור אתרים על הסיוע בהכנת תיק התיעוד.

1. נתונים כלליים



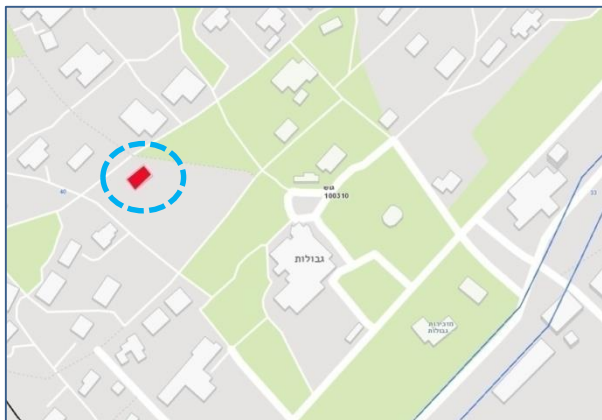
1.1 שם האתר: צריף ראשונים מטיפוס "שוודי" שהובא לקיבוץ גבולות בשנת 1950. מכונה גם "צריף האמנויות".

1.2 גוש / חלקה: גוש 100310, חלקה 40.

1.3 גבולות תוכנית: מצפון – כביש 222; מדרום – שטחי חקלאות; ממזרח – קיבוץ צאלים; ממערב- גוש צוחר.

1.4 סוג בעלות: קיבוץ גבולות בחכירה מרמ"י.

מפה אזורית מתוך תב"ע /מק/2055, (מקור: אתר רמ"י)



מפת גוש / חלקה, עם סימון הצריף המתועד (מתוך: GovMap)



1.5 תאור תמציתי של האתר: תיק תיעוד זה עוסק בצריף הראשון שהוקם

בקיבוץ, בשנת 1950, לאחר שהיישוב החדש עבר כק"מ צפונה מנקודת "מצפה גבולות". במקור היו בו 4 חדרי מגורים ו-4 חדרי איחסון קטנים ("קיטונים") שהיו צמודים לפתח כל חדר.

משנת 1957 שימש הצריף למגורי גרעין "החוצבים". משנת 1978 נערכו בו סדנאות יצירה לחברים – קרמיקה, ציור, רצענות, צורפות ועוד.

בעתיד המקום מיועד לשמש "כמוזיאון בן יאיר" על שמו של חיים בן יאיר, מרוכשי אדמות הנגב. ברחבי הקיבוץ השתמרו 6 צריפים נוספים שנבנו בתחילת שנות ה-50.

2. נתונים סטטוטוריים

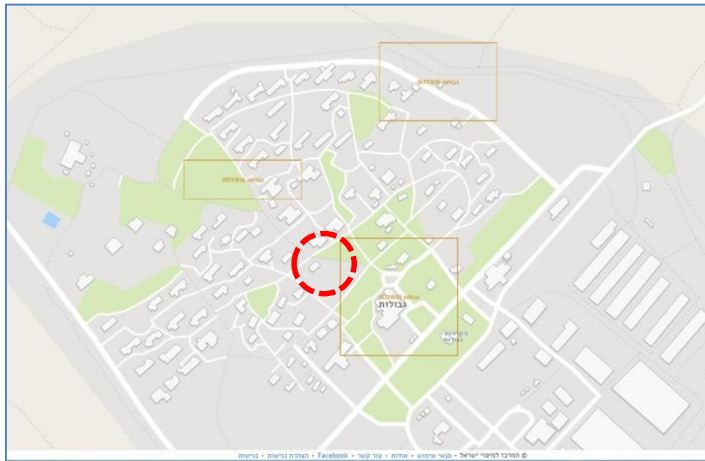
		1.1 שם האתר	צריף בן יאיר (ארכיון קונה האדמות)
		1.2 כתובת	קיבוץ גבולות
		1.3 שימוש מקורי	צריף מגורים
		1.4 שימוש נוכחי	ארכיון קונה האדמות
		מידע נוסף	
		1.5 גוש	100310
		1.6 חלקה	14
		1.7 יעודי קרקע	קרקע למבני מגורים
		1.8 סוג בעלות	מנהל מקרקעי ישראל
		1.9 שנת בניה	שנות החמישים
		2.0 תאור מפורט	
2.1 תאור כללי	מבנה חד קומתי מבטון מטיח עם גג רעפים.		
2.7 חזיתות	פתחים בגדלים שונים מפוזרים לאורך החזית הקדמית. אין פתחים בחזיתות הצדדיות (צלעות הקצרות)		
2.8 כניסה	כניסה ראשית מהחזית הפונה לשביל. דלת עץ חד כנפית.		
2.9 חצר	ללא.		
2.10 גדר	ללא.		
2.11 מבנה הגג	רעפים		
2.12 פרטים מיוחדים	ללא.		
2.3 תאור היסטורי	המבנה הוקם כבית מגורים ובשלב מאוחר יותר הוסב לארכיון קונה אדמות.		
2.4 סגנון הבניה	ניאו - כפרי		
2.5 טכנולוגיית בניה וחומרים	בטון מטיח, גג רעפים		
2.14 התייחסות לסביבה/העמדה	יושב בגובה מפלס קרקע לצד שביל ראשי בקיבוץ ומוקף במבני מגורים.		
2.15 טופוגרפיה	המבנה עומד בגובה מפלס הרחוב על מגרש מישורי.		
2.16 צמחיה	ללא.		
2.8 תוספות מאוחרות ומפעמים	תוספת אנטנה, תיקוני חלונות ודלתות, שכבת טיח חדשה.		

2.6 - 2.7 פרוט תוכניות לשימור ונתונים

מרשימת השימור: הצריף מופיע בנספח תיעוד לתוכנית 605-0166835 (אוגוסט 2013) שערך משרד שדה-גולדשטיין-מורד אדריכלות נוף. נמצאו שגיאות בזיהוי הצריף בכרטיס זה: הוא אינו בנוי בטון (סעיפים 2.5, 2.1), לא נמצא טיח אלא צבע על בסיס סיד, ותיאור הפתחים שגוי (ר' פרוט בפרק 4). הצריף עדיין לא משמש כארכיון.

דף סקר הצריף (מתוך: שדה-גולדשטיין-מורד אדריכלות נוף, 2013).

2. נתונים סטטוטוריים



סימון אתרי עתיקות באזור הישוב ביחס לצריף המתועד
(מתוך: GovMap)



תוכנית 4/111/03/51 מדרום-מזרח למרכז הקיבוץ משנת 2017
(מתוך: GovMap)

2.8 שטח עתיקות: עפ"י סקר רשות העתיקות, ישנם 3 אתרי עתיקות

בתחום הישוב:

אתר 6730/0 מכיל, בעומק של 5.2 מטר מתחת לאדמה, תעשיית כלי צור מהתקופה הפליאוליתית;

אתר 6729/0 מכיל, בעומק של 5.1 מטר מתחת לאדמה, חרסים מהתקופה הביזנטית;

אתר 6728/0 מכיל שרידי קירות מלבני טיט וחרסים מן התקופה הביזנטית.

ברחבי הקיבוץ פזורים שרידים מהאתרים הארכיאולוגיים שנמצאו ע"י החברים.

2.9 האם האתר מופיע ברשימת אתרים טנטטיבית לשימור? לא.

2.10 צירוף בינוי המציגה את התכנון במשולב פרויקטים חדשים:
סימון שטח חדש לבנייני משק לפי תוכנית 4/111/03/51 מדרום-מזרח למרכז היישוב.

3. רקע היסטורי תרבותי

3.1 שמות היסטוריים של האתר: קיבוץ גבולות ממוקם כ-1 ק"מ מצפון למצפה גבולות, שהיה אחד משלושת המצפים בנגב ביחד עם רביבים ובית אשל. צריף האמנויות נקרא ע"ש הפעילויות שנערכו בו מסוף שנות ה-70 ואילך.



3.2 התפתחות האזור והקשר בין האתר לאורך השנים: גבולות הוא קיבוץ בנגב המערבי, משתייך לקיבוץ הארצי. מייסדיו הגיעו מבולגריה, מרומניה ומטורקיה. במאי 1943, עלו 12 חברי "השומר הצעיר" על קרקעות "אבו-זבורה" בואכה רפיח והתארגנה כמצפה "גבולות". בקיץ אותה שנה עלו עוד שני מצפים על הקרקע: "רביבים" על קרקעות עסלוג', "בית אשל" במזרח באר שבע.

ההקמה התרחשה בעיצומה של מלחמת העולם השנייה, כשמדיניות הספר הלבן של המנדט הבריטי מנעה עליית פליטים והתיישבות בארץ ישראל. קק"ל, בצעד של מחאה, החליטה ליזום יישובים חקלאיים ניסיוניים בנגב. החלוצים הראשונים היו אמורים להתמודד עם תנאי מחייה קשים, חום כבד ביום וקור עז בלילה, אדמה צחיחה ומחסור במים.

המצפים, שנקראו אז מצפות, הפכו לתחנות ניסוי בפיקוחו של יוסף וייץ. הם בחנו את תנאי הקרקע, שתלו גידולים שונים וחיפשו פתרונות השקיה יצירתיים. המתיישבים קיבלו סיוע מחוקרי האוניברסיטה העברית ומהפקולטה לחקלאות. החברים במקום עקבו אחר צורת החיים של השבטים הבדואים והפכו לנקודות מעבר יהודיות אסטרטגיות בנגב. בשנת 1946 עברו החברים לנקודת הקבע, כק"מ צפונית למצפה, היא קיבוץ גבולות של ימינו.



מצפה גבולות, 1950 (צילום: אברהם מלבסקי)



בית הביטחון במצפה גבולות, 1946 (מקור: ארכיון ההגנה).

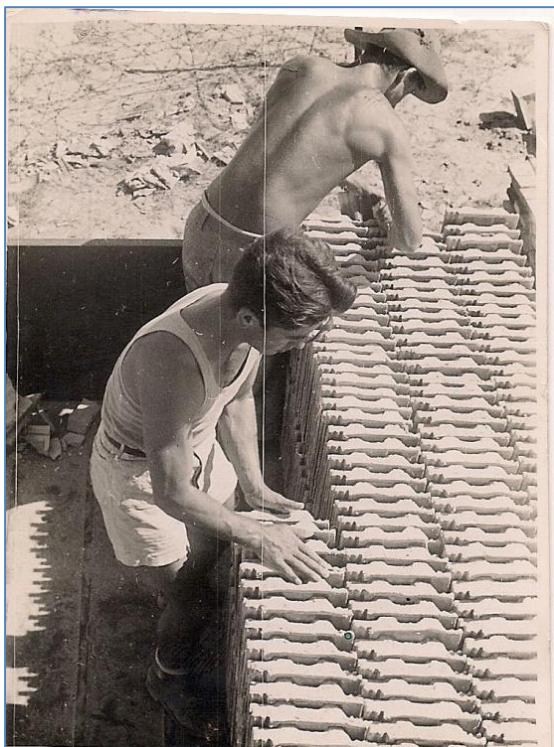
קיבוץ גבולות הוא "קהילה כפרית תיירותית" הנהנית משילוב של חקלאות מתקדמת במסגרת "גד"ש חלוצה", שיתוף פעולה עם קיבוץ צאלים ו"רפת הנגב" - מיזם משותף לקיבוצים בארי, מגן וגבולות, מפעל "פולימר גבולות" ושירותי תיירות אינטגרליים המאגדים בתיירות גבולות והכוללים את "אורחן המצפה", שירותי הסעדה, את "מצפה גבולות" ואת "נוער נגב", מרכז סמינרים ופעילויות חינוכיות הפועל בעיקר בקרב נוער מחו"ל המגיע לארץ לביקורים קצרים וארוכים כאחד.

בשנים האחרונות קיבוץ גבולות עבר שורה של שינויים מהותיים, הנהיג "שכר דיפרנציאלי" והפריט את רוב השירותים הניתנים לחברים. עם זאת, הקיבוץ מקיים מסגרות משותפות (חינוך, תרבות וחגים) וכמו כן מערכת סולידרית לעזרה הדדית (רשת ביטחון).

הצריף המתועד שימש למגורים בשנותיו הראשונות של הקיבוץ ובסוף שנות ה-70 הפך למקום לסדנאות אמנות ויצירה. כיום הוא משמש בחלקו כמחסן ובחלקו האחר - חלל פרוץ ללא שימוש. יש כוונה להשמיש אותו לטובת תצוגת קבע ומאגר מידע על פועלו של חיים בן יאיר, מרוכשי אדמות הנגב. בקיבוץ השתמרו 6 צריפים נוספים.



הצריפים בקיבוץ גבולות עם סימון הצריף המתועד שנת 1951 (זיהוי: עופר יוגב, מקור: ארכיון קיבוץ גבולות).



הכנות להקמת הרעפים לחיפוי גגות
הצריפים, 1951
(מקור: ארכיון קיבוץ גבולות)

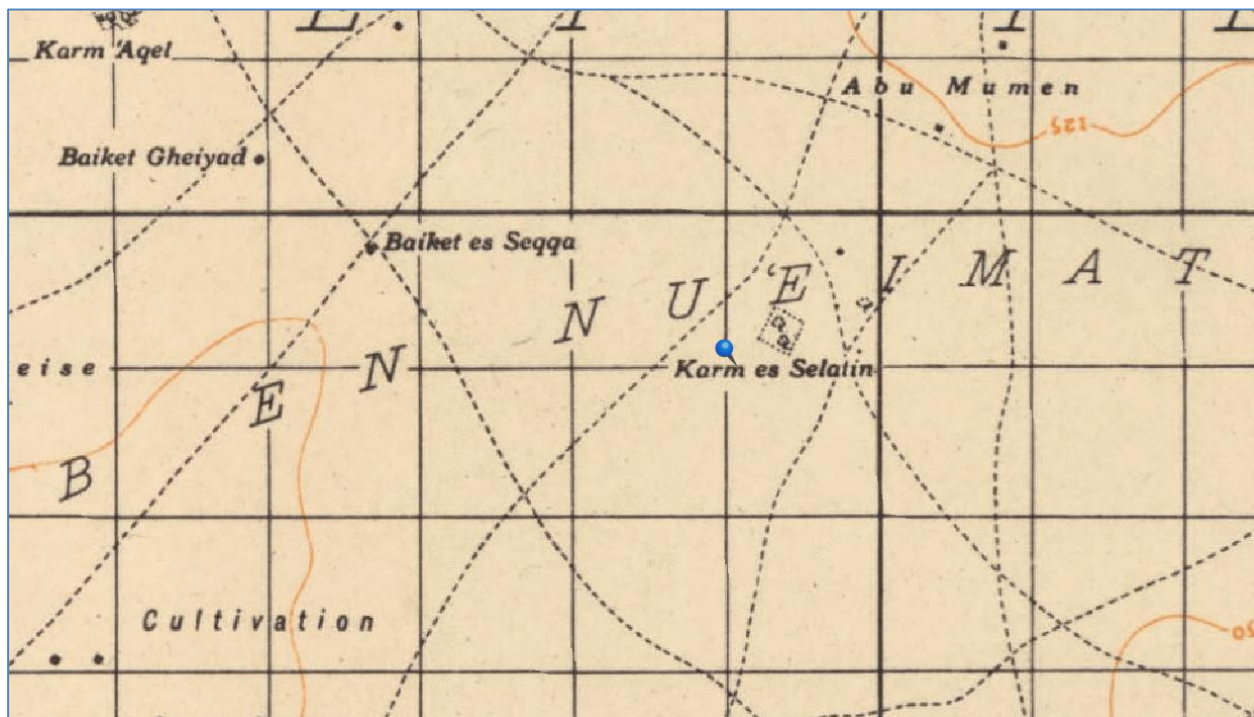


הכנות להקמת הצריפים, 1950
(מקור: ארכיון קיבוץ גבולות)

צריפי העץ שנפוצו בכל היישובים
מקום המדינה, הובאו ע"י
הסוכנות היהודית משוודיה,
פינלנד, גרמניה וממקומות אחרים.
כחידות מוכנות להרכבה עצמית.
פרדי כהנא שחקר את תולדות
האדריכלות של הקיבוצים בין
השנים 1910 – 1990, טוען כי
הצריפים הללו ובתי הרכבת
(ספריית דקל 2001) שנבנו
מאוחר יותר, התאימו לאופי
הסגפני והצנוע של קבוצות
המתיישבים הראשונות. לרוב
הצריפים היו 4 חדרים ומרפסת
קדמית מקורה. לעתים נוספו
כיורים בקצה המרפסת.
השירותים והמקלחות המשותפים
מוקמו בסמוך לצריפים.

3.3 הצגה וניתוח של מפות היסטוריות ותצלומי אוויר לאורך השנים

1940

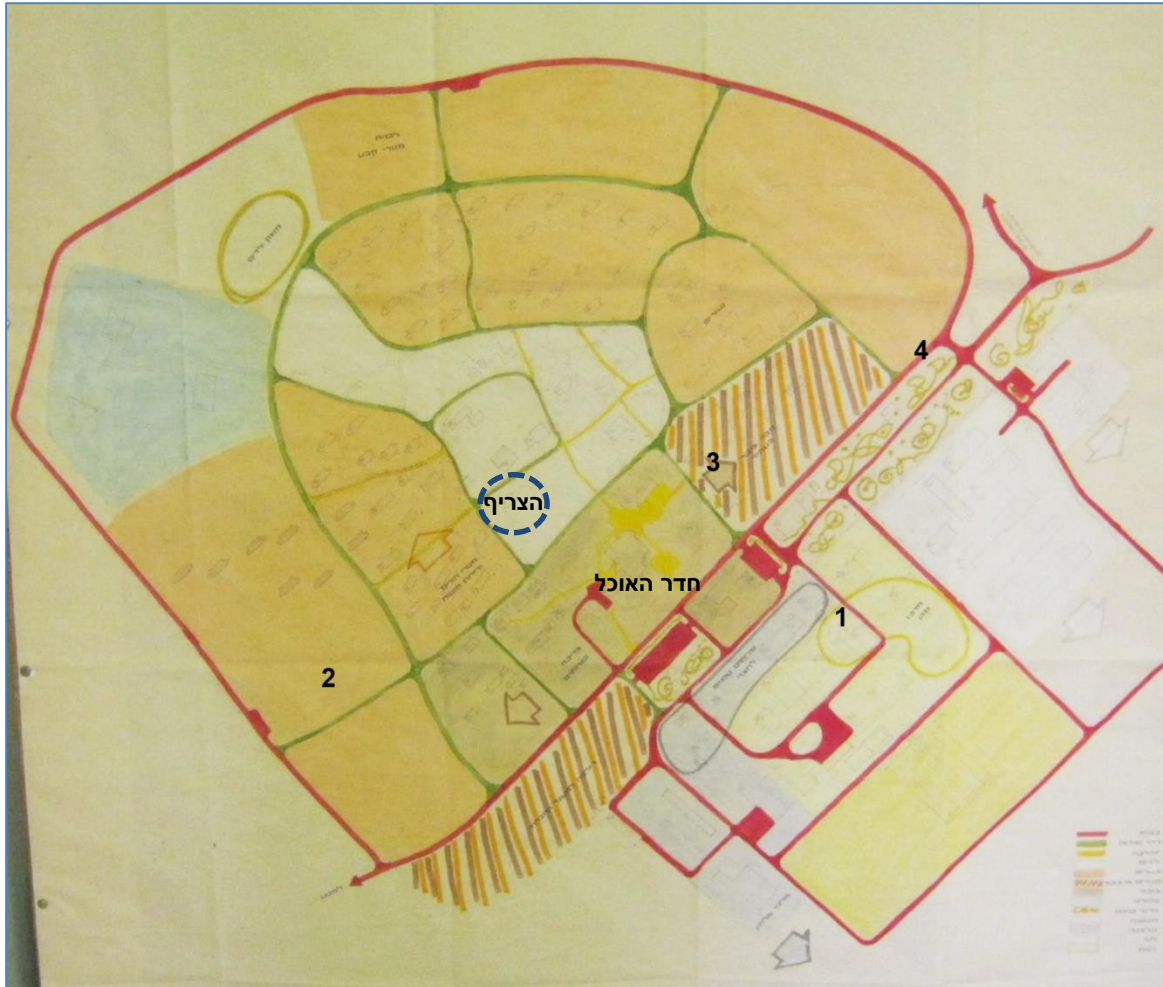


לפני הקמת המצפה,
אתר בשם "כרם א-
סלטין", באזור בן
נאומת'.

מפת האזור משנת 1940 (מקור: GOVMAP).

3.3 הצגה וניתוח של מפות היסטוריות ותצלומי אויר לאורך השנים

שנות ה- 70

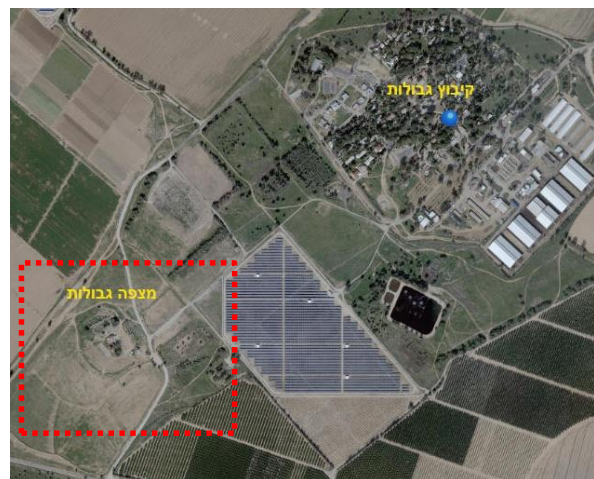


תכנית אב של הקיבוץ משנות ה-70 עם סימון החלוקה בין אזור המגורים לאזור המשקי. במרכז הקיבוץ מרוכזים מבני הציבור ובתי הילדים. הצרף המתועד ממוקם בלב הגרעין ההיסטורי של הקיבוץ.

מפת האזור משנת 1940 (מקור: ארכיון קיבוץ גבולות).

1945

3.3 תצ"א היסטורי



תצ"א מצב קיים מצפה גבולות לצד קיבוץ גבולות (מתוך: GOVMAP)



בתצ"א משנת 1945, נראה שטח הקיבוץ העתידי מצפון-מזרח, לצד המבנים הספורים של מצפה גבולות (מקור: ארכיון קיבוץ גבולות).

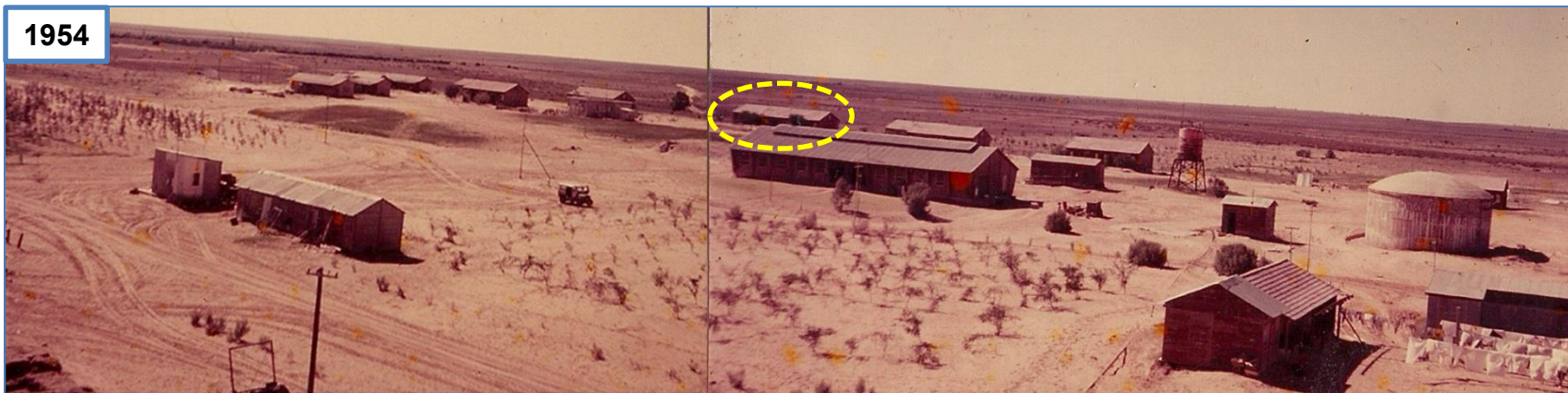
1956



3.3 הצגה וניתוח של מפות היסטוריות ותצלומי אוויר לאורך השנים

תצ"א של קיבוץ גבולות משנת 1956, ומתחתיה צילום משנת 1954. ניתן לראות את הצריף המתועד לצד 12 צריפים דומים שעמדו בסמוך לו. בתמונה משנת 54 ניתן לראות עצים קטנים ומעטים בהשוואה לתצ"א המאוחר. (מתוך: ספריית המפות, החוג לגיאוגרפיה, אוניברסיטת ת"א; ארכיון קיבוץ גבולות).
* זיהוי מיקום הצריף: עופר יוגב, ארכיונאי הקיבוץ.

1954



1966



תצ"א עם סימון הצריף משנת 1966 (מקור: ספריית המפות, החוג לגיאוגרפיה, אוניברסיטת ת"א).

3.3 הצגה וניתוח של מפות היסטוריות ותצלומי אוויר לאורך השנים



בתצ"א זה נראה עיבוי נוסף של הבנייה והצמחייה ברחבי הקיבוץ. בצד הדרום מזרחי של הצריף המתועד חורשת אשלים. מדרום-מערב וממערב 2 צריפים דומים. באותה עת הצריפים שימשו למגורי גרעין "החוצבים".

* זיהוי מיקום הצריף: עופר יוגב, ארכיונאי הקיבוץ.

3.3 הצגה וניתוח של מפות היסטוריות ותצלומי אוויר לאורך השנים

1952



1953



צילומים של הצריף המתועד
וצריפים דומים משנות ה-50.
בצד הדרומי והמזרחי אין עדיין
חורשת אשלים.
בתצלום משנת 1952 נראה
צמח מטפס שאינו נראה היום.
(מקור: ארכיון קיבוץ גבולות).

1952

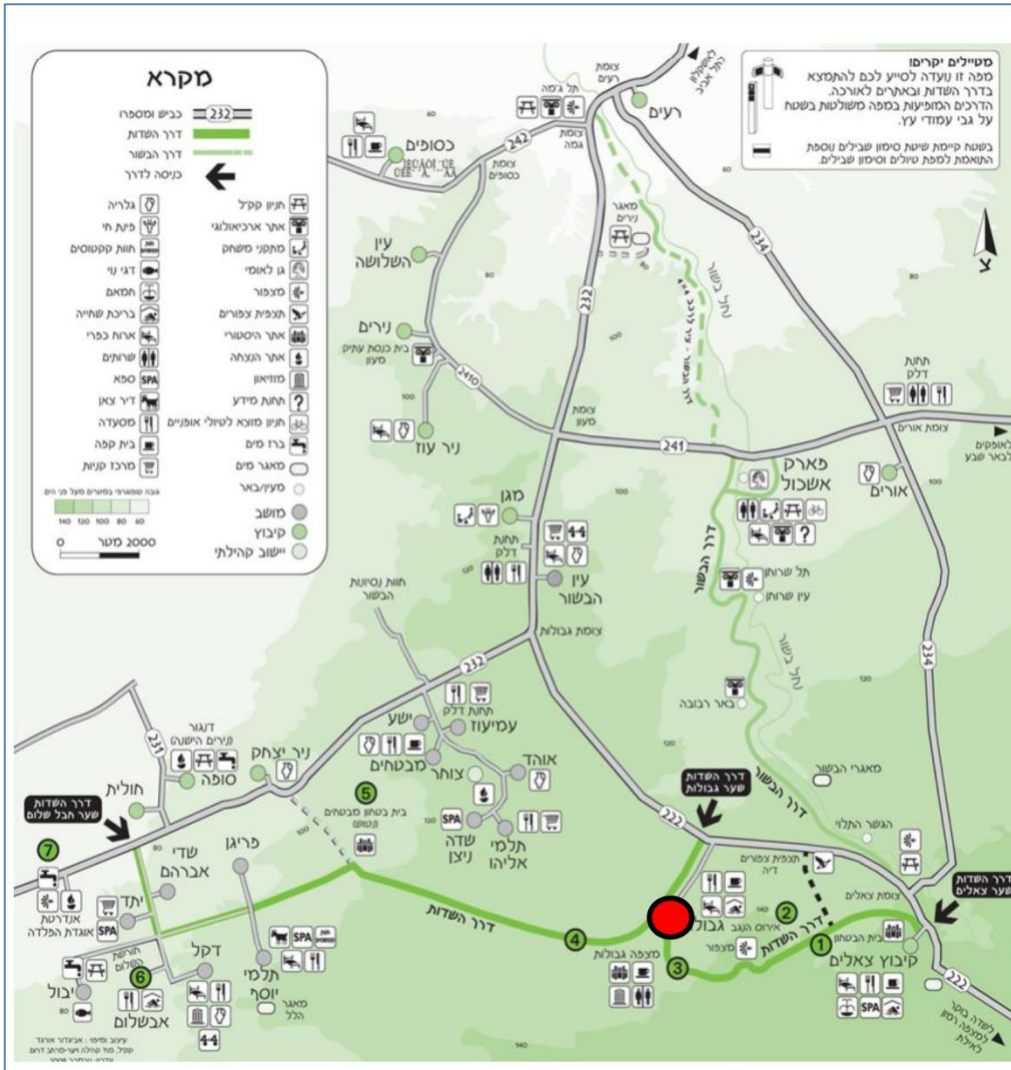


1953



* זיהוי הצריף: עופר יוגב, ארכיונאי הקיבוץ.

3.4 מפה וסימון מבנים היסטוריים סמוכים למבנה המתועד



דרך השדות היא דרך תירותית העוברת בשטח חקלאי מדרום לכביש 232. שביל זה מחבר בעורף החקלאי בין מספר יישובים ומהווה מוקד תירותי שפותח ע"י קק"ל.



מפה ושלט דרך הבשור וסימון מיקום הקיבוץ (מתוך: אתר קק"ל)

3.4 מפה וסימון מבנים היסטוריים סמוכים למבנה המתועד

ברחבי הקיבוץ השתמרו צריפים נוספים שהוקמו בשנות ה-50 ובהם:

1. צריף CFD, נבנה באמצע שנת 1952. מהצריפים הראשונים בקיבוץ. בשנת 1953 הפך אחד החדרים למרפאה ובהמשך למגורי מתנדבים, הורים וחברי גרעין ה"חוצבים".
2. צריף המועדון לחבר, תחילת שנות ה-50 – שימש גם כחדר קריאה, חדר חוגים והרצאות. במועדון היה גם מכשיר רדיו גדול, פטפון ותקליטי מוזיקה קלאסית. כשנבנה המועדון לחבר החדש, הפך הצריף למקום צפייה בטלוויזיה.
3. צריף החדר אוכל הראשון נבנה 1950. שימש בהמשך כמתפרה ומחסן בגדים "קומונה". בשנות ה-70 שימש את מזכירות הקיבוץ, חדר מרכז משק והנהלת חשבונות.
4. צריפים נוספים – 3 צריפי מגורים שהוקמו באותו פרק זמן.



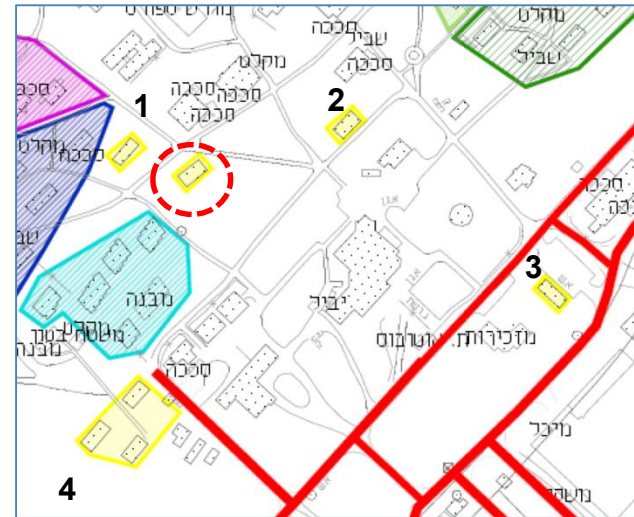
1



2

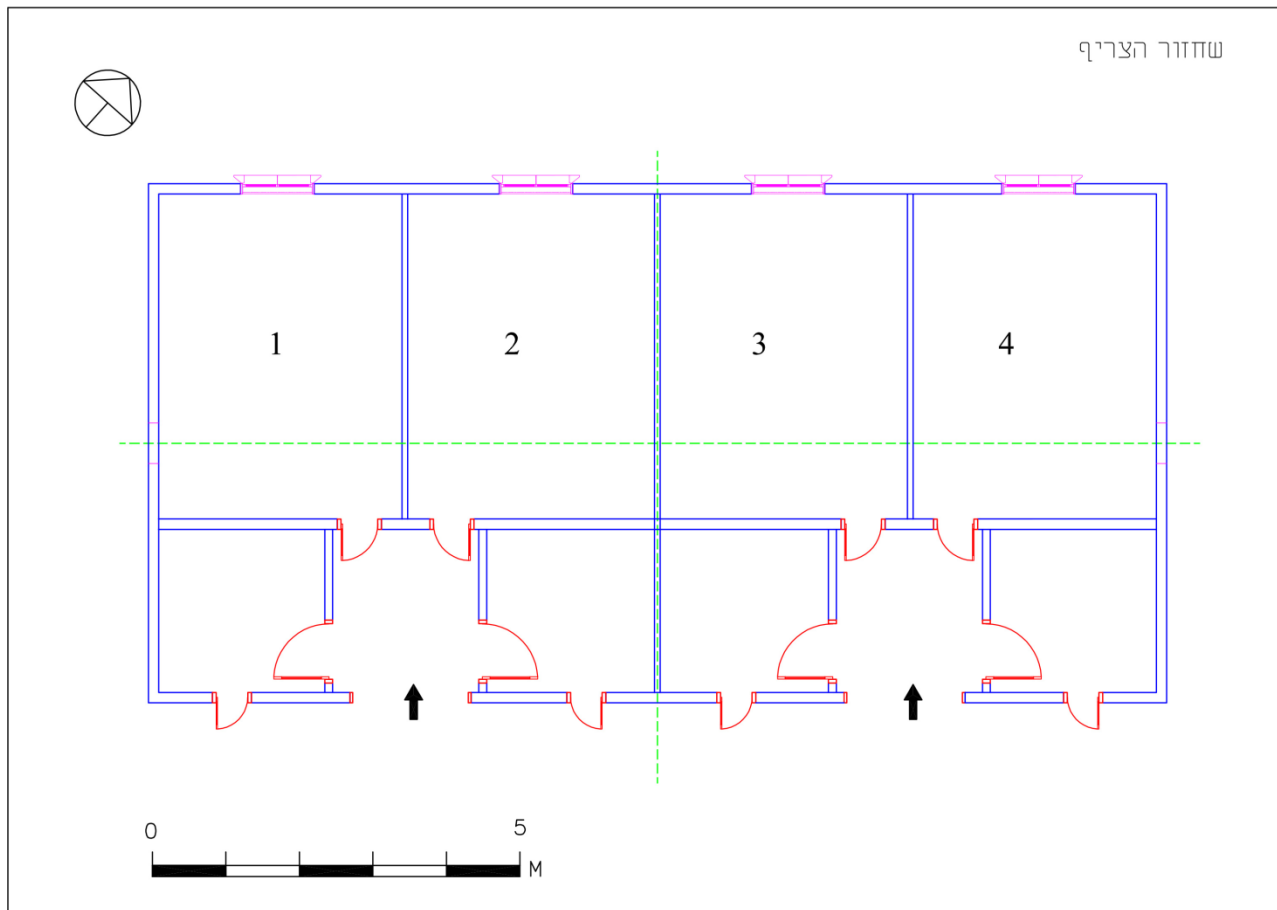


3



מפה וצילומי צריפים נוספים במרכז הישוב ביחס לצריף המתועד (תוכנית: שדה- גולדשטיין – מורד 2013 ; צילומים: מסיקה-תמנע 2018)

3.5 תוכנית המבנים המקוריים, שלבי בניה, יעוד ושימוש לאורך שנים



בצריף המתועד 2 כניסות ראשיות מכיוון דרום-מזרחי שמהן נכנסים ל- 2 חדרוני איחסון ("קיטונים") מכל צד (בגודל 5 מ"ר) ו- 2 חדרי מגורים (בגודל 15 מ"ר).

לא נמצאו תוכניות מקוריות של הצריף. השחזור מבוסס על ניתוח תוכנית קיימת והשוואה למבנים דומים (ערכה: מסיקה 2018).

3.6 בעלות לאורך השנים: רמ"י.

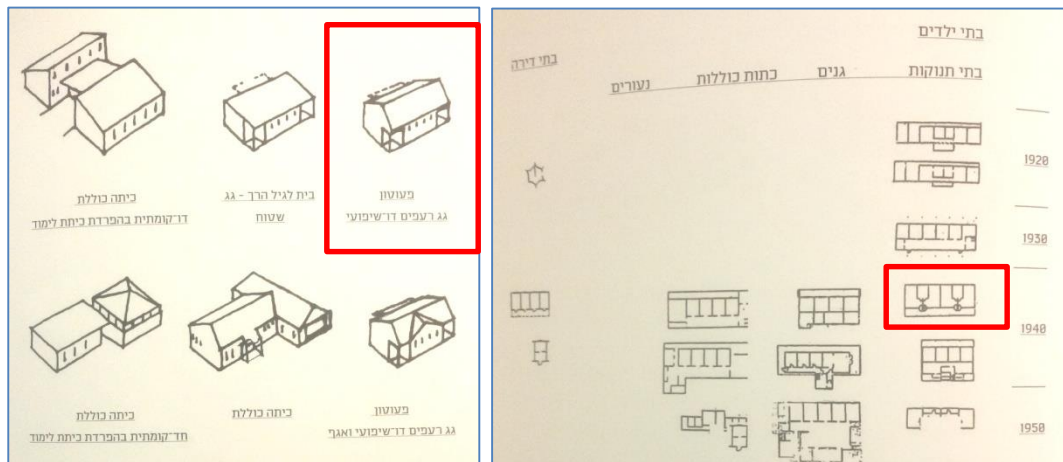
שנה	אירוע
1950	מצריפי הראשונים בקיבוץ שימש למגורי חברים.
1957	מגורי גרעין "החוצבים".
שנות ה-60 - 70	מגורים לצעירים ותושבים זמניים
1978	סדנאות יצירה לחברי הקיבוץ
2000- עד ימינו	מחסן / נטוש

3.7 תקציר השימוש לאורך השנים של הצריף המתועד:

3.8 מתכננים / בונים

צריפי הראשונים שהובאו מצפון אירופה ביזמת הסוכנות היהודית, נמצאו בכל הישובים שהוקמו בשנים הראשונות לקום המדינה.

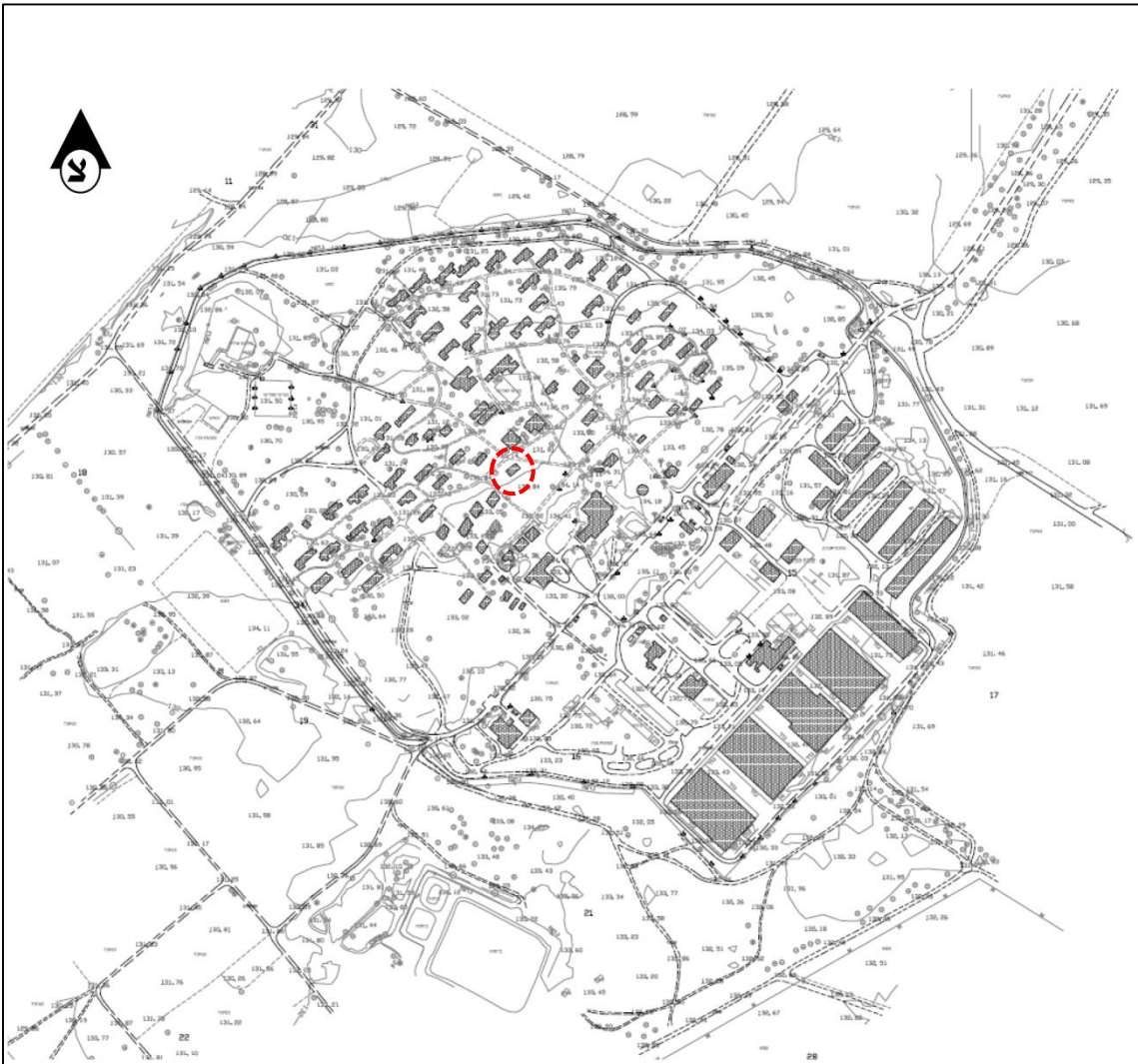
הצריפים הורכבו בידי חברי הישובים והם התאימו לצרכים שונים – הצריפים הגדולים שימשו כחדרי אוכל ומגורים וצריפים קטנים יותר שימשו בדרך כלל למלאכה, פקידות ומנהלה (פרדי כהנא, 2001). צריפים אלו התאימו לאופי הסגפני והצנוע של קבוצות המתיישבים הראשונות.



טיפולוגיה של מבני חינוך במושבים וקיבוצים ביחס לצריפים ובתי מגורים (מתוך: כהנא 2001: 496 – 497)

4. תיאור מצב קיים

4.1 מפה טופוגרפית

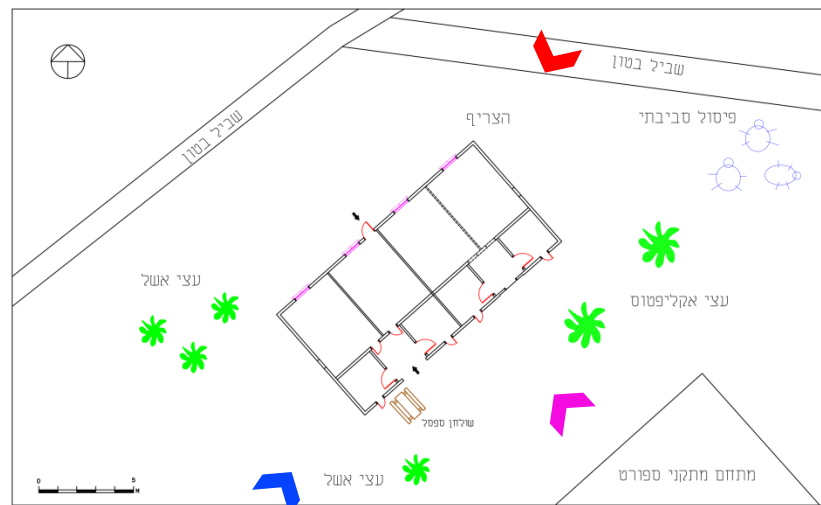


מפה טופוגרפית של קיבוץ גבולות
(מתוך: שערך משרד שדה-גולדשטיין-מורד אדריכלות נוף 2013)



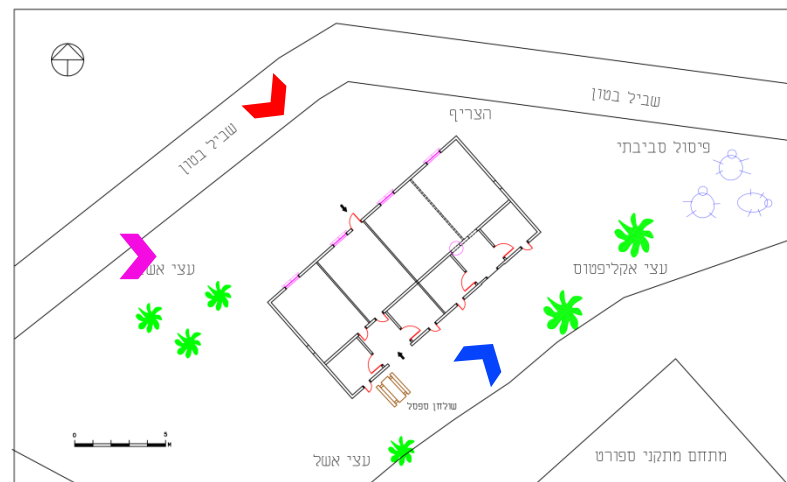
תצ"א של הקיבוץ וסימון הצריף המתועד, 2018 (מתוך: GOOGLE StreetView)

4.3 תוכנית וצילומים כלליים של האתר



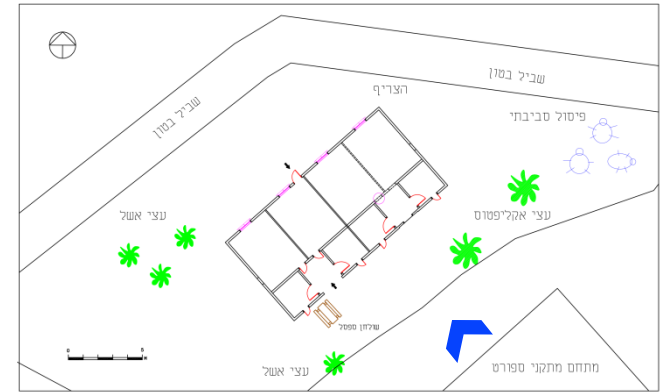
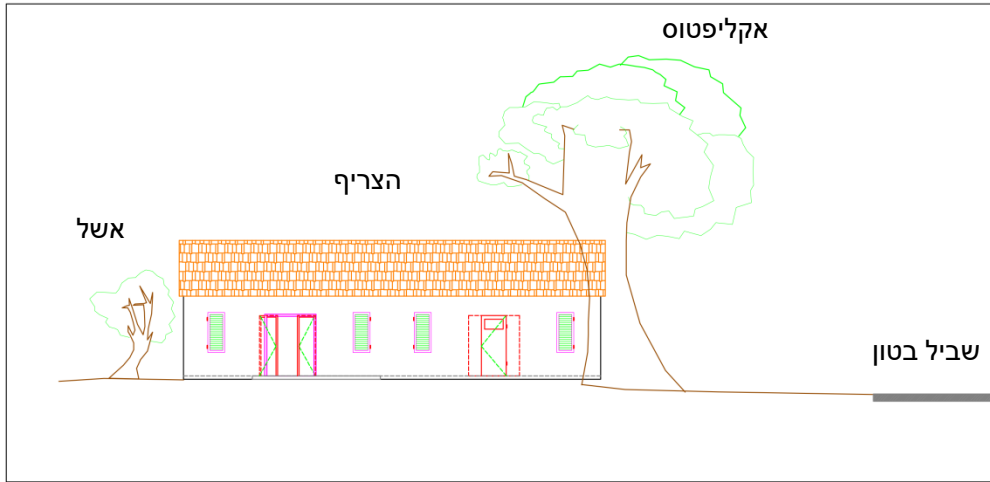
תוכנית וצילומים כלליים של האתר (צילום: מסיקה-תמנע 2018)

4.3 תוכנית וצילומים כלליים של האתר



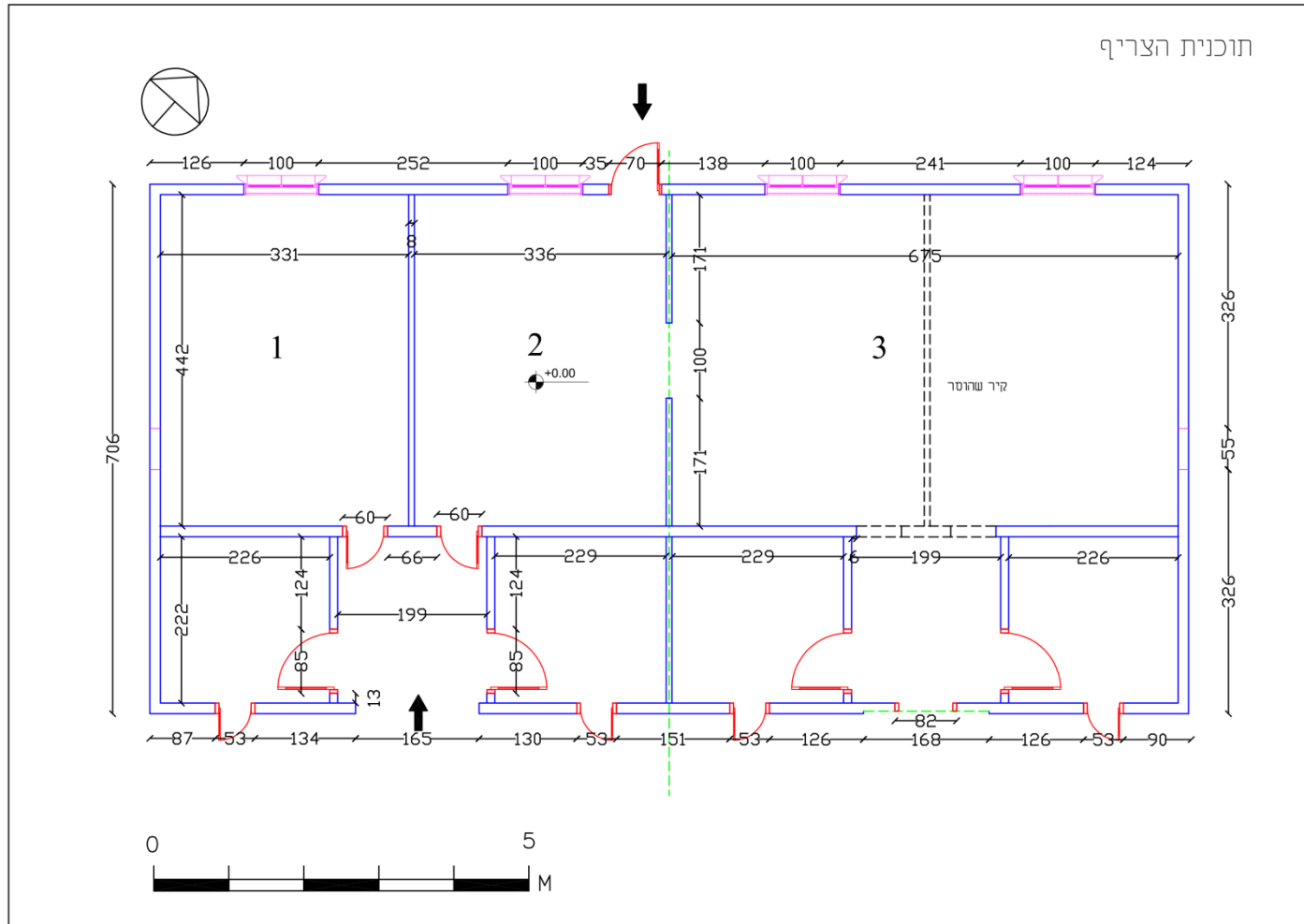
תוכנית וצילומים כלליים של האתר (צילום: מסיקה-תמנע 2018)

4.4 צילום האתר בהקשרו הסביבתי



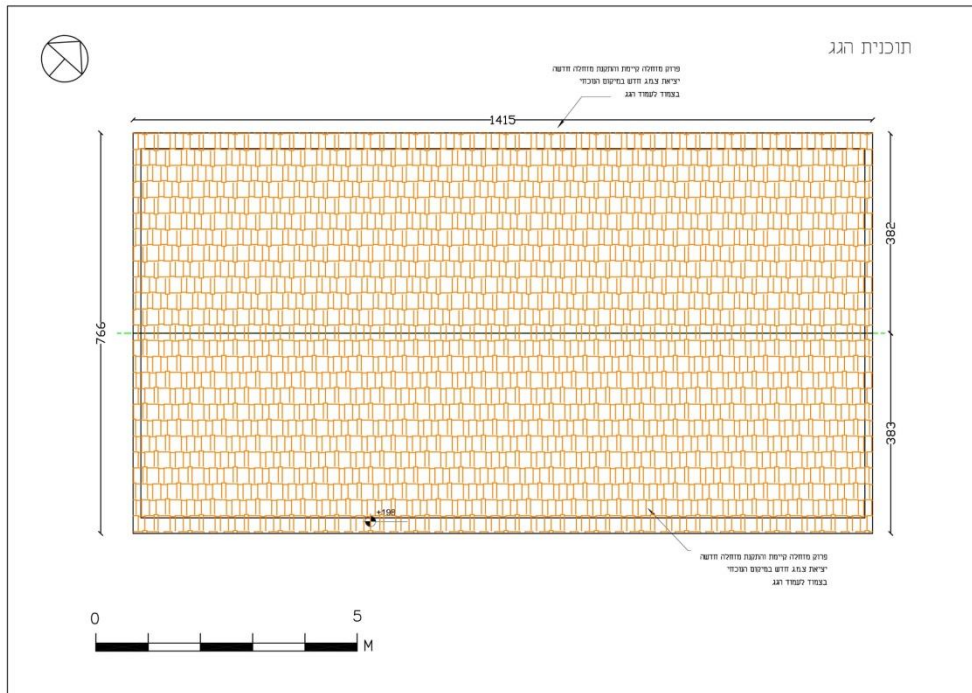
החזית הראשית של הצריף פונה לכיוון דרום-מזרח.
 הצריף מוקף בשטח פתוח עם עצי אקליפטוס, אשלים ומתחם לפעילות ספורט מדרום. ממזרח פסלים סביבתיים.
 מצפון – שביל בטון המובילים למרכז הקיבוץ.

תוכנית ושרטוט חזית דרום-מזרחית של הצריף (עריכה וצילום: מסיקה-תמנע 2018)



תוכנית הצריף – מצב קיים (ערכה: מסיקה 2018)

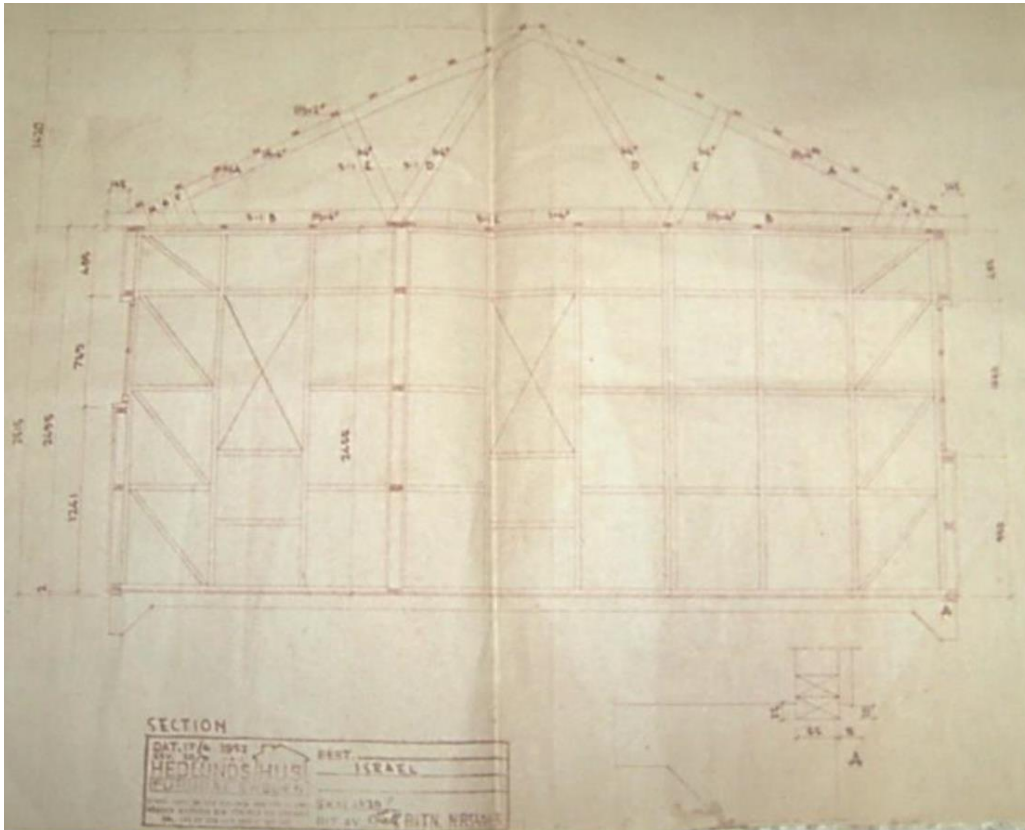
4.6 תוכנית קיימות וצילומים של הגג



תוכנית וצילומי גג הצריף – מצב קיים (ערכה: מסיקה 2018)

לצריף גג רעפים דו-שיפועי.
הגג בנוי מקונסטרוקציית עץ בחיפוי רעפי מלט.

4.7 חתכים וחזיתות קיימים וצילומי חזיתות

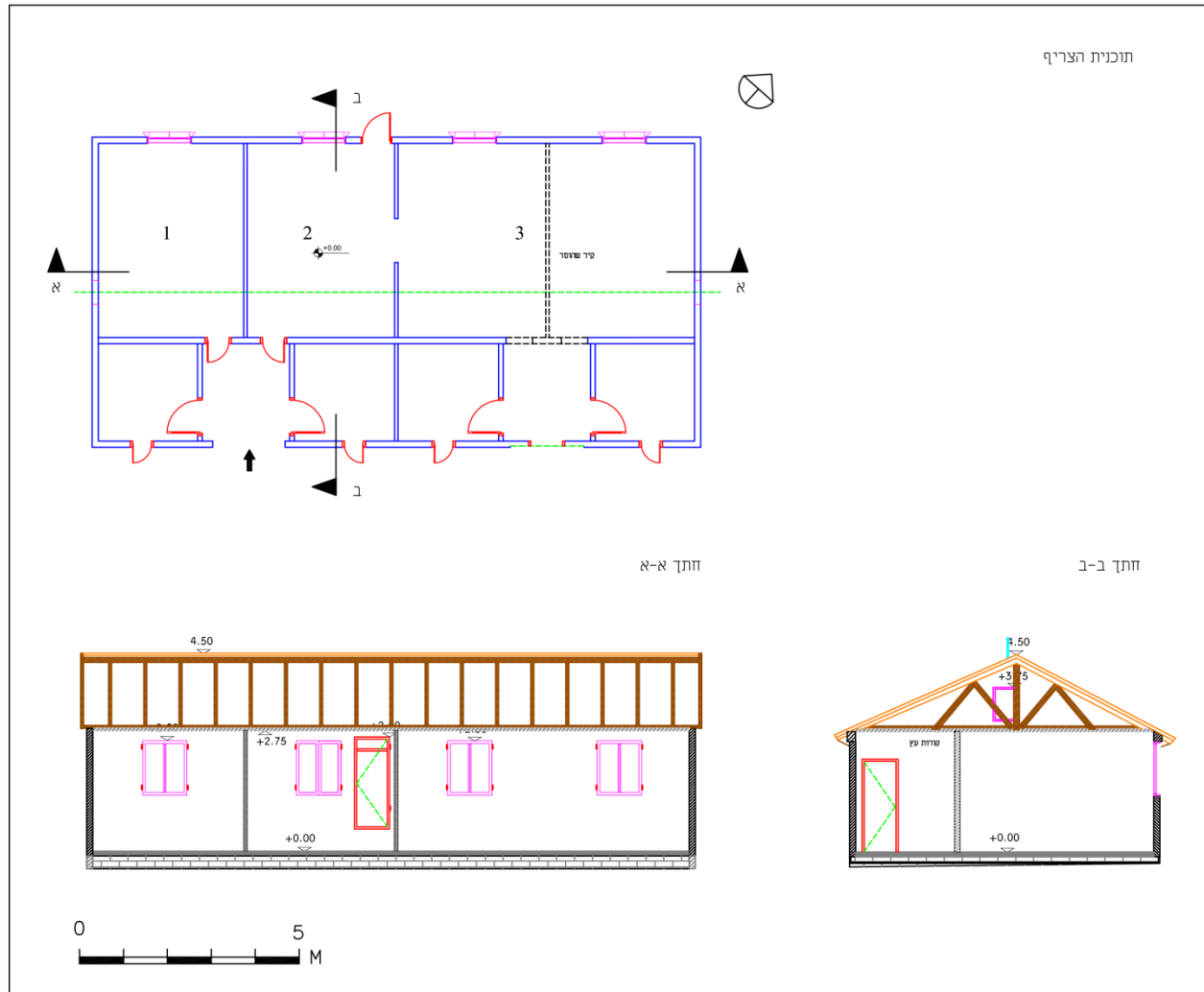


בקיבוץ גבולות השתמרו 7 צריפים (אחד מהם נשרף בשנת 1990). בשנות ה-70 הועתקו 2 צריפים ממוקום שבמרכז המשק לאזור הקרוב למרכזית. הצריפים היו מבני המגורים הראשונים שהוקמו בקיבוץ בשנות ה-50. מרביתם היו מתוצרת HEDUNDS HUS שבשוודיה ומכאן כונו "צריפים שוודים". התנועה הקיבוצית ותנועת המושבים רכשו כמות גדולה של מבנים אלו על מנת לאכלס בהם את המתיישבים הראשונים באתרים שהוקמו לאחר קום המדינה.

חתך עם הסבר להרכבת צריף אופייני (מתוך: ארכיון קיבוץ גבולות)

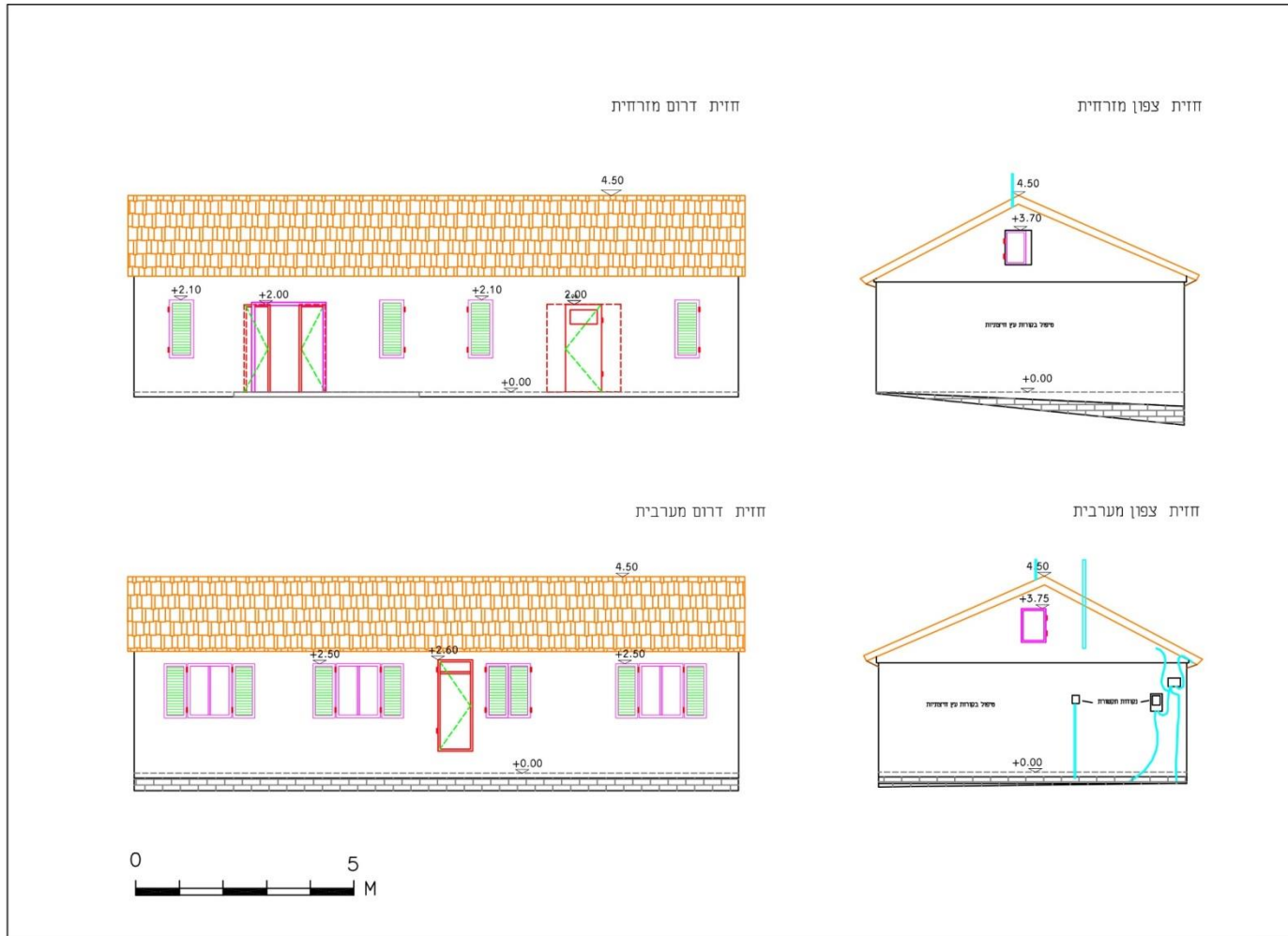


4.7 חתכים וחזיתות קיימים וצילומי חזיתות



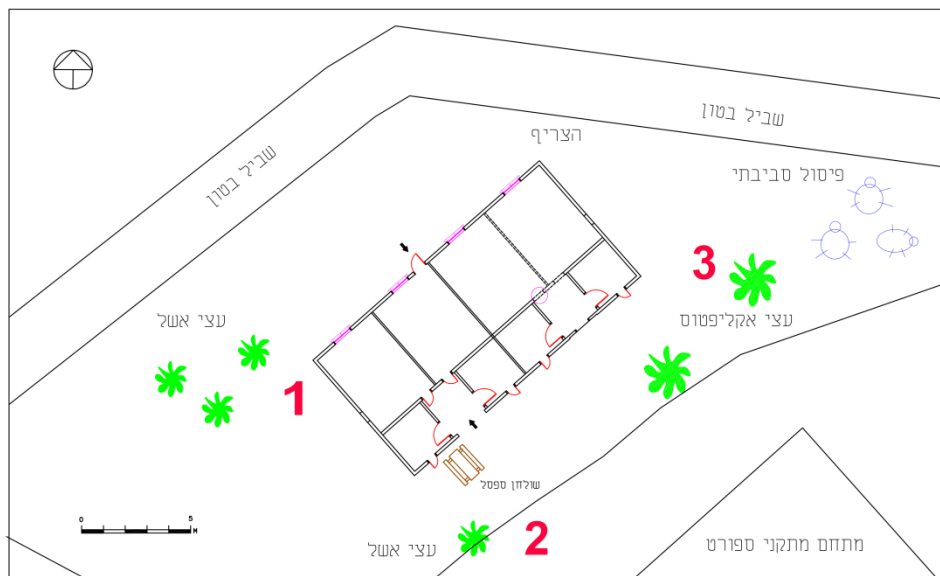
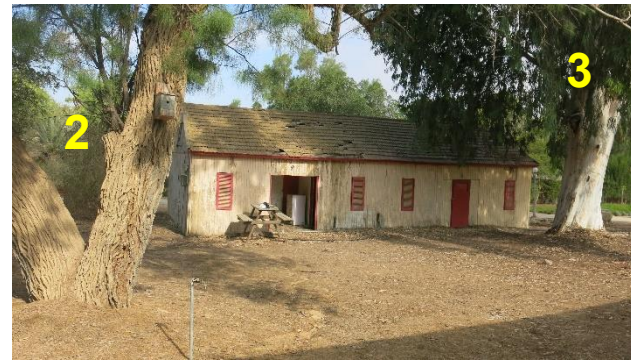
חיתך הצריף המתועד (ערכה: מסיקה 2018)

4.7 חתכים וחזיתות קיימים וצילומי חזיתות



חזיתות הצריף המתועד – בצריף המקורי נערכו כמה שינויים ובהם: חסימת אחד מפתחי הכניסה בחזית הדרום-מזרחי והוספת דלת בחזית הדרום-מערבית (ערכה: מסיקה 2018)

4.8 תיאור כללי וצילום הצמחייה, מאפייניה, נדירותה ומצב השתמרותה



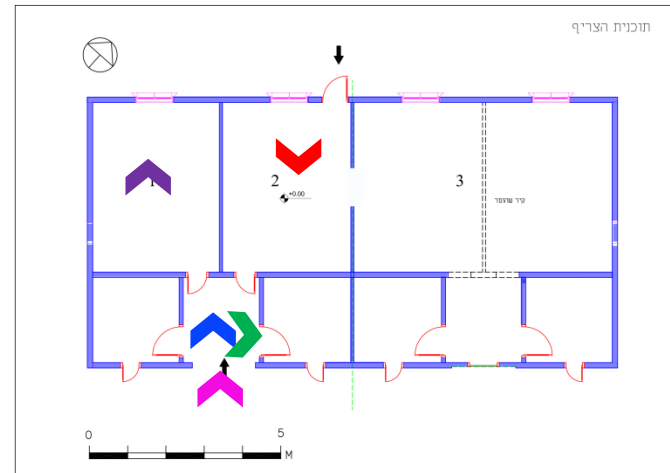
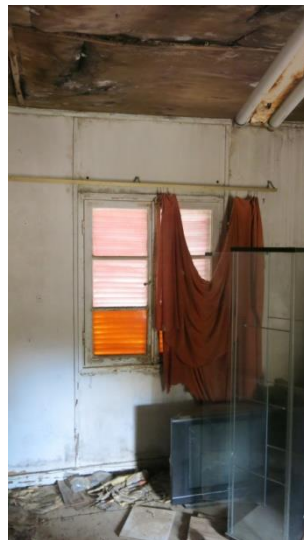
תוכנית וצילומים של הצמחייה בסביבת האתר (צילום: מסיקה-תמנע 2018)

בסביבת האתר נמצאו מספר אשלים וכן 2 עצי אקליפטוס בוגרים. מתצ"אות היסטוריות עולה כי נטעו בשנות ה-60 ואילך.

מצב / נדירות	סוג	מס
טוב- נפוץ	אשלים	1
טוב – נפוץ	אשלים	2
טוב נפוץ	אקליפטוס	3

4.9 תיאור כללי וצילום החללים הפנימיים

הצריף מחולק ל-4 מרחבים עיקריים, במקור סימטריים. בין 2 חדרים ו-2 חדרוני אחסון. בחזית הצפונית נוספה בשלב מאוחר דלת נוספת.

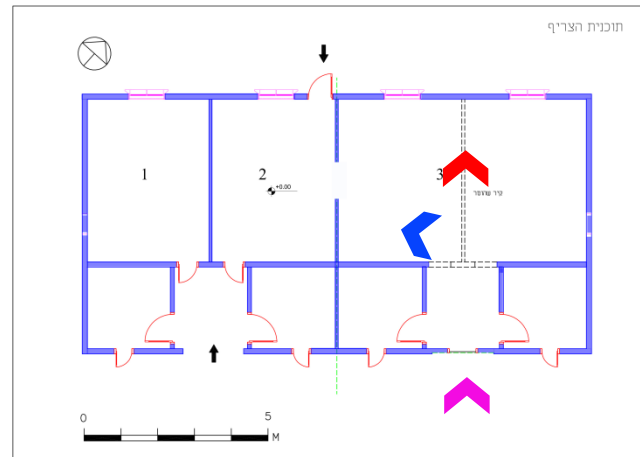


תוכנית וצילומים של החללים הפנימיים (צילום: מסיקה-תמנע 2018)

4.9 תיאור כללי וצילום החללים הפנימיים

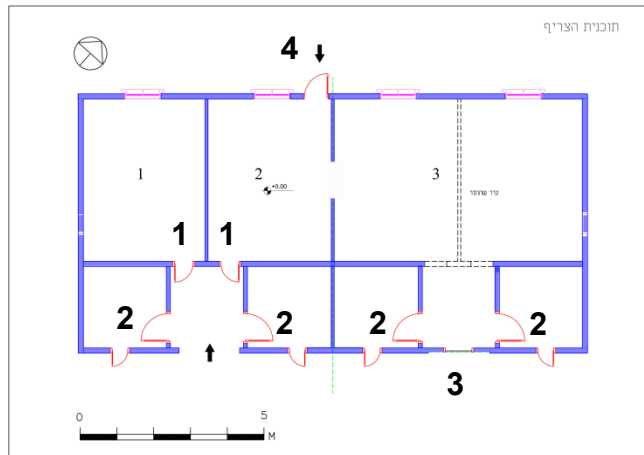


הצד המזרחי של הצריף חסום ומלא
בחפצים משלב השימוש האחרון.
הקיר האמצעי בין חדרים 2-3 הוסר
ויש בו חלל גדול אחד.
בין חדרים 2-3 נוסף פתח שלא היה
קיים בשלב הבנייה המקורי.



תוכנית וצילומים של החללים הפנימיים (צילום: מסיקה-תמנע 2018)

4.10 צילום פרטים אדריכליים חיצוניים ופנימיים - דלתות

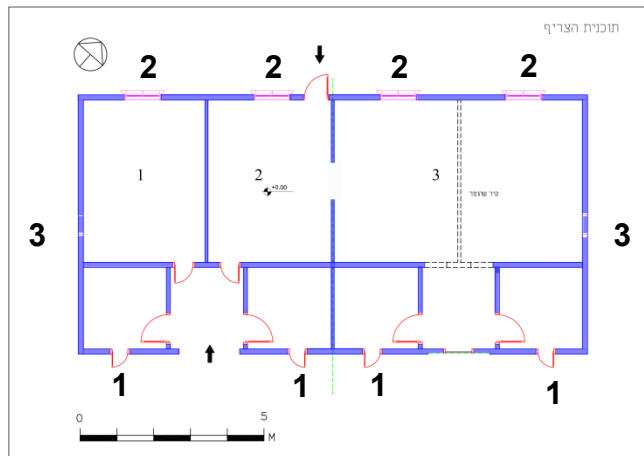
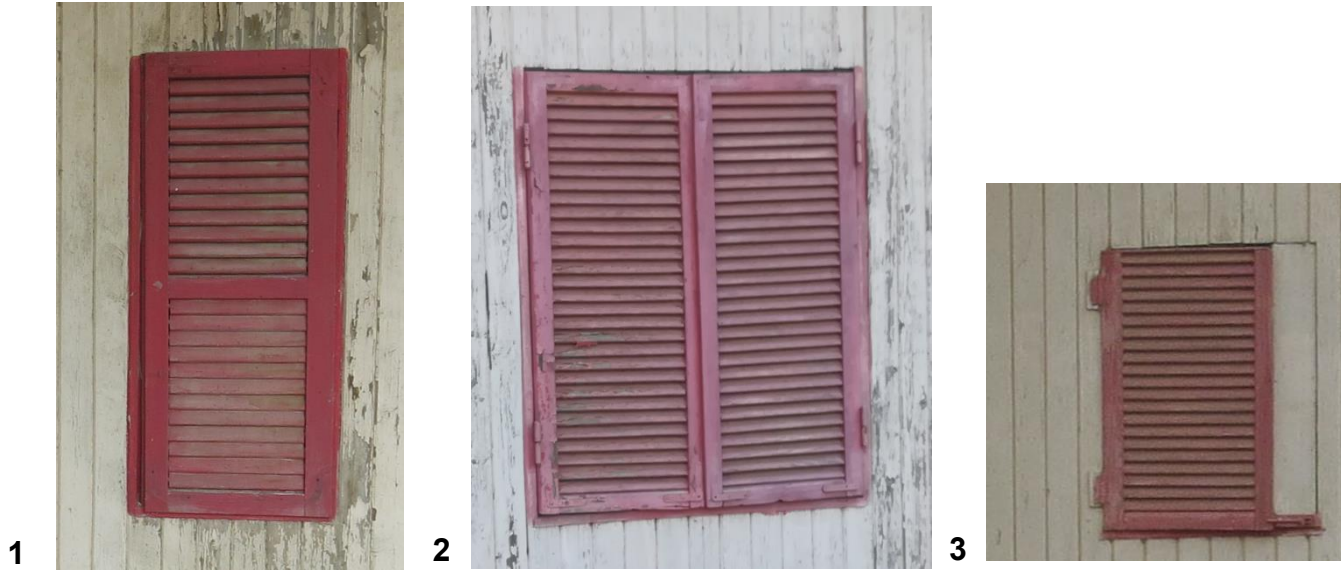


בצריף כמה סוגי דלתות:

1. חד-כנפית מלוח עץ מלא – משלב מקורי.
2. חד כנפית עם חלון עליון ולוח אמצעי עם מסגרת ופסי אורך – משלב מקורי.
3. חד כנפית מלוח מלא עם חלון עליון -משלב מאוחר.
4. לוח עץ משלב מאוחר.

תוכנית וצילומי דלתות (צילום: מסיקה-תמנע 2018)

4.10 צילום פרטים אדריכליים חיצוניים ופנימיים - דלתות



- בצריף 3 סוגי חלונות, כולם מקוריים:
1. חד-כנפי עם תריסי שלבים מעץ בחזית קדמית.
 2. דו-כנפי עם תריסי שלבים מעץ בחזית אחורית.
 3. תריס שלבים חד-כנפי בחלק העליון הקרוב לגמלון הגג (השתמר רק בצד המזרחי).

תוכנית וצילומי חלונות (צילום: מסיקה-תמנע 2018)

4.11 תיאור כללי וצילום של שיטת הבנייה וחומרי הבנייה

1. יסודות – בסיס בנוי בלוקים בגובה של כ- 0.50 מ' לפחות לפני פני השטח הטבעיים שהולכים וגבהים לכיוון דרום-מזרח.

2. קירות חוץ – עשויים לוחות עץ חיצוניים ברוחב 7 ס"מ, שחוברו ללוח פנימי חלק. עובי הקיר – כ- 14 ס"מ. שני הלוחות חוברו זה אל זה במסגרת עץ עם תמיכות אופקיות לחיזוק.

3. קירות פנים - עשויים לוחות עץ חלקים בעובי 1 ס"מ.



1



2



3

צילומים של שיטות הבנייה (צילום: מסיקה-תמנע 2018)

4.11 תיאור כללי וצילום של שיטת הבנייה וחומרי הבנייה

4. גג – דו שיפועי מקונסטרוקציה של עץ בחתך משולש מחופה ברעפי מלט מקוריים.

5. תקרה – לוחות עץ דומים על בסיס מסגרות וקורות עץ לרוחב הגג.

6. רצפה – מרצפות טרצו בהירות בגודל 20 X 20 ס"מ על בסיס משטח בטון יצוק.

7. צביעה – חוץ – כמה שכבות של צבע לבן, פנים – לבן.

הדלתות ותריסי החלונות נצבעו בצבע אדום בשלבי שימוש מאוחרים.



4



5



6



7

צילומים של שיטות הבנייה (צילום: מסיקה-תמנע 2018)

4.12 תיאור כללי וצילום של מפגעים ומצב פיזי נוכחי

1. קירות חוץ – לוחות פגועים / סדוקים. קילופי צבע.
2. רעפי מלט חסרים, גג רעוע.
3. תיקרה נוטה ליפול – בעיקר בין חדרים 3-4.
4. חלונות / דלתות – בחזית קדמית דלת עץ לא מקורית, חלק מהפרטים במצב לא תקין / שמיש / חסר.
5. רטיבות – בתקרה ובחלק מהקירות בפנים הצריף.
6. חיווט - צנרת בולטת של מערכות שונות ערוכה בצורה פרוביזורית בחזית הדרום-מערבית .
7. הזנחה כללית בכניסה ובתוך החדרים.



1



2



3



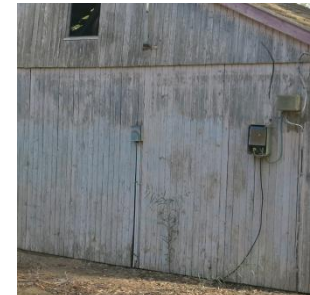
4



5



6



צילומי מפגעים במבנה (צילום: מסיקה-תמנע 2018)

6. סיכום- הערכת אתר

צריף האמנויות שתועד בתיק זה מהווה חלק מקבוצת הצריפים שנבנו בקיבוץ גבולות בתחילת שנות ה-50. **הערך האסתטי-אדריכלי** של המבנה הוא מועט. מדובר במבנה סטנדרטי מעץ שהובא לארץ מצפון אירופה כדי לתת מענה זול ומהיר לסוגיית המגורים בישובים החדשים שנבנו. לעומת זאת, **הערך ההיסטורי-תרבותי** של המבנה המתועד הוא גבוה. מדובר כאמור, באחד מהצריפים הראשונים שהוקמו בקיבוץ, ששימש לאורך השנים לצרכי מגורים, בילוי ופנאי לחברים. **מבחינה סביבתית** בסמוך למבנה עומדים שני צריפים היסטוריים נוספים שראוי לשמר ולהשמיש לצרכים חדשים. מומלץ אם כן, לשמר ולשחזר את המבנה ולאפשר לקיים בו פעילויות חינוך ותרבות לטובת תושבי הקיבוץ לדורותיהם.

7. פרטי עורך התיעוד

עוסקת בתיעוד ממוחשב של אתרים ארכיאולוגיים והיסטוריים משנת 1992

- מתמחה בניתוח מרחבי בעזרת GIS, מדידות וסקרים בשטח, הדמיות ושחזורים בתלת ממד תוך שימוש בכלי CAD.
- ב-15 השנים האחרונות עוסקת בעיקר בהכנת תיקי תיעוד, סקרים, יעוץ והצגת תוכניות לביצוע בפני ועדות תכנון.
- בעלת תואר ד"ר בחוגים לארכיאולוגיה וגיאוגרפיה מטעם אוניברסיטת ת"א.

הצהרת עורכת המסמך

אני החתומה מטה: ד"ר נטלי מסיקה, מס' ת.ז. 12319950

מצהירה בזה לאמור:

- אני ערכתי תיעוד מקדים של צריף הראשונים בקיבוץ גבולות.
- אני בעלת הכשרה ומומחיות הדרושים לערוך מסמך זה ר' פרטים באתר הבית – shimur-messika.co.il
- אני ערכתי את המסמך בעצמי.
- אני אחראית להכנת המסמך ולתוכנו לרבות הנתונים וההערכות המופיעים בו.
- אני מאשרת כי למיטב ידיעתי המקצועית, הנתונים נכונים ותואמים את ההנחיות שנתן מוסד התכנון.
- הצהרה זו ניתנה ביום 05/12/2018



חתימה

8. מקורות מידע

אתרי אינטרנט:

אתר נדב מן
אתר תנועת העבודה

GOVMAP

ויקיפדיה

צילומים:

ארכיון קיבוץ גבולות.

מפות:

יד אבנר, החוג לגיאוגרפיה,
אוניברסיטת ת"א.

ראיונות:

עופר יוגב – 25.11.18

אטלס כרטא לתולדות ארץ-ישראל מראשית ההתיישבות ועד קום המדינה, ירושלים. הוצאת כרטא.

טלמון מיכה, 1985: ההתיישבות החקלאית בנגב, 1949-1959. יד יצחק בן צבי כהנא, פ', 2111 : לא עיר לא כפר. האדריכלות של הקיבוץ . יד טבנקין, רמת אפעל.

נאור, מ', 1985 : יישוב הנגב, 1900 - 1960. יד יצחק בן צבי.

שפירא, א' 2001: מדינה בדרך: החברה הישראלית בעשורים הראשונים. מרכז זלמן שזר.