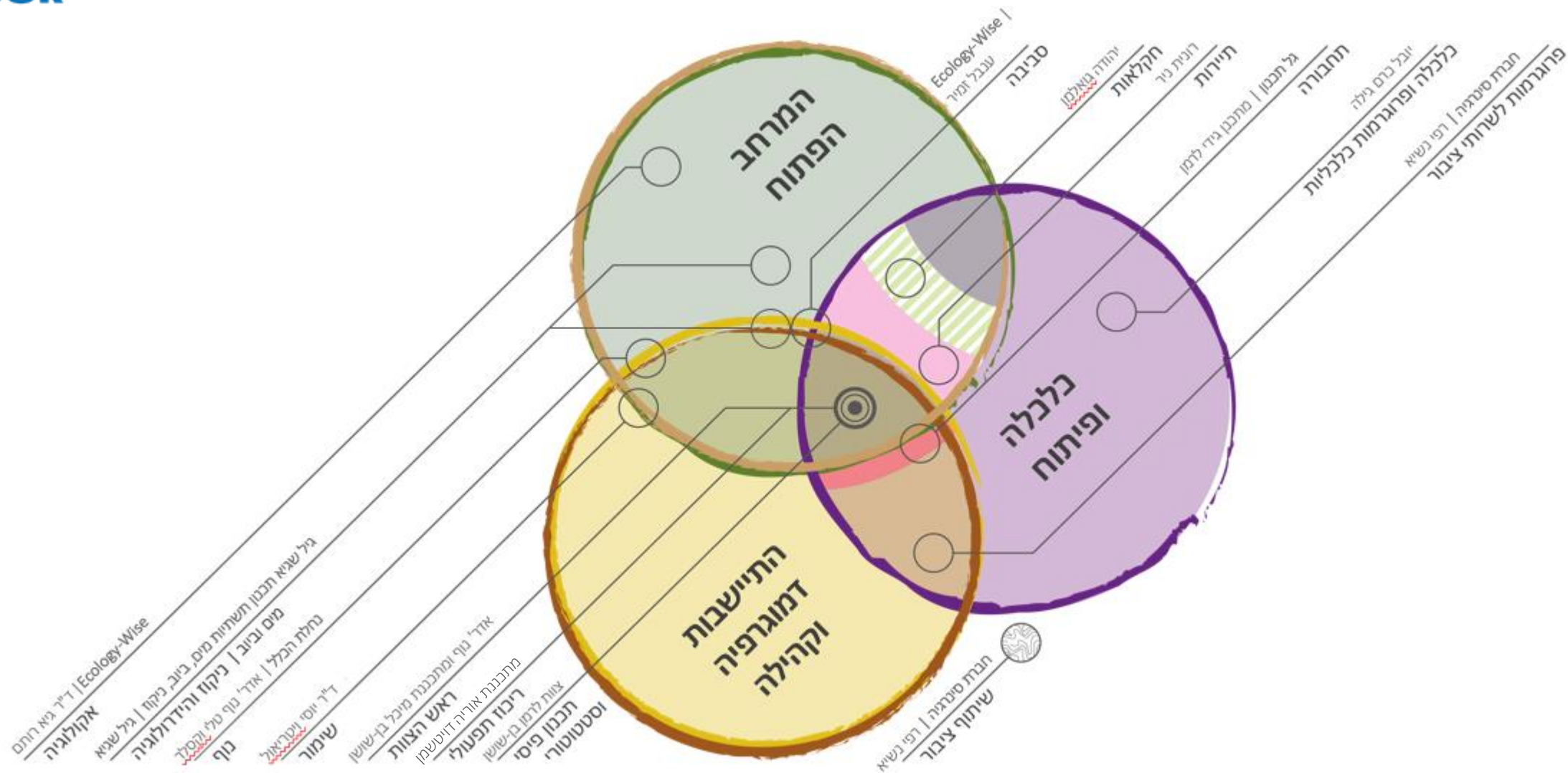


תכנית כוללנית מ.א אשכול

חזון, מטרות על
והנחות יסוד לפרוגרמה

הצגה למליאת המועצה | אוגוסט 2024

צוות תכנון רב תחומי



סוגיות הליבה שהוגדרו על-ידי המועצה



- שמירה על משאב הקרקע המוגבל והסופי, ושימוש מושכל בו לקידום מטרות המועצה לטווח הארוך ובאופן בר קיימא.

- **פיתוח כלכלה מקומית** - עצמאות כלכלית לרשות, בסיסי פיתוח רשותיים, מנופי צמיחה, פיתוח כלכלת גבולות, אזורי תעסוקה, מסחר ותעשייה, כולל ריכוז צרכי בינוי בחקלאות

- **חקלאות** - כפרנסה, בסיס להמשך קיומה של ההתיישבות, עיגון סטטוטורי לבטחון מזון, הובלה טכנולוגית ופיתוח חדשנות, חקלאות כמורשת/נכס נופי וערך כלכלי ולאומי, לכידות קהילתית

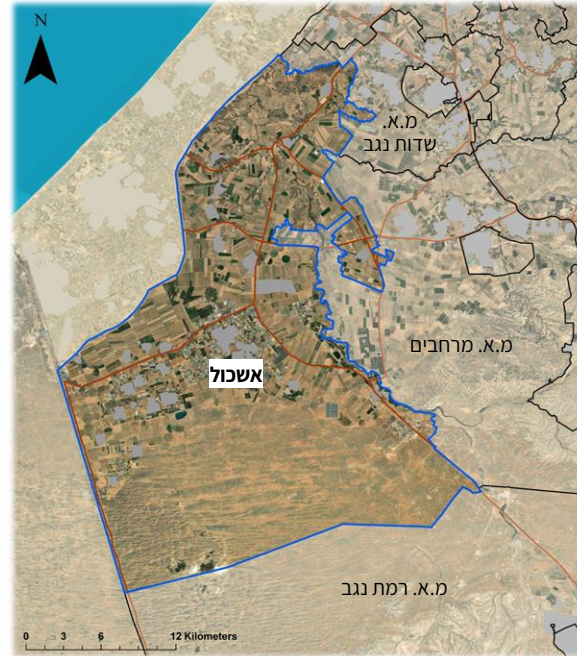
- **פיתוח הקהילות** - פיזור/ ריכוז שירותים (בין היתר, שירותי מועצה מול אשכולות יישובים, מענה למגוון הקהילות וצרכי האוכלוסיות)

- **תיירות, טבע ומורשת** - שמירת ערכי הטבע, הנוף והמורשת; חיזוק התרבות והצביון הכפרי (חקלאי)

הטמעת תכנון מאושר תוך מתן גמישות
ארגון וקביעת עקרונות
תוספת שטח / מרכיב / היקפים לפיתוח / שימור

- **גבול ופריפריה** - מרחב כפרי < חקלאות < גבול < התיישבות וקהילה

סוגיות התכנון המרכזיות | מתוך המצב הקיים



1. חברה וקהילה – צמיחה וקליטת תושבים, תוך שמירה על צביונם הכפרי של היישובים
2. ישובי החלוציות – נווה, בני נצרים ושלומית
3. ריכוז מול פיזור - פרישת שרותי ציבור, מרכז המועצה, שטחי תעשייה, תעסוקה ומסחר, פרישת מוקדי טבע ותיירות
4. שמירה וחיזוק מרחב אשכול כמרחב חקלאי
5. נחל הבשור
6. שמירה והגנה על שטחים פתוחים
7. תשתיות אנרגיה ותשתיות אזוריות
8. שטחים פתוחים כבסיס לפעילות אנושית במרחב
9. ממשק עם גבולות בין לאומיים
10. קריאת המרחב - צפון-מרכז-דרום

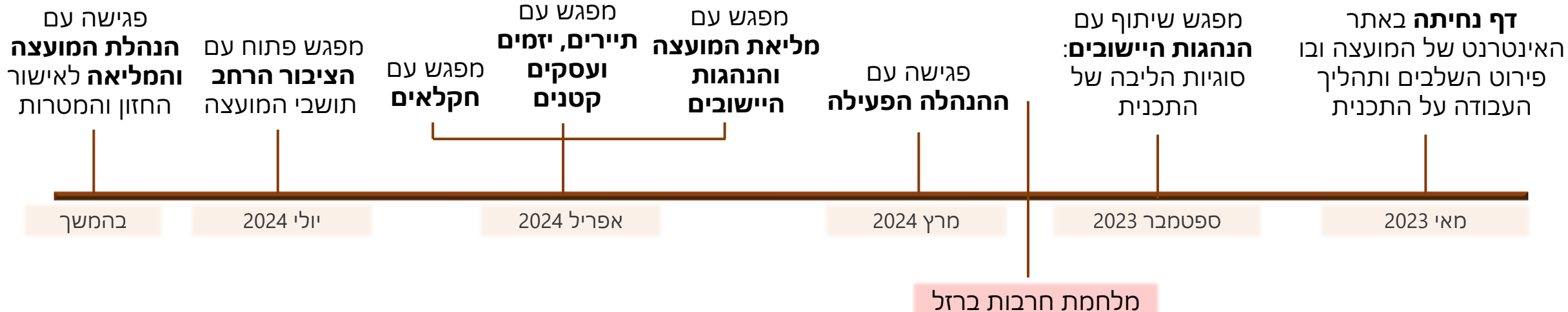
נושא	שלב	תאריך
סקירת המצב הקיים	לימוד מצב קיים	2023
סקירה אינטגרטיבית של סוגיות התכנון המרכזיות במועצה		
גזירת חזון לתכנית המתאר על בסיס חזון המועצה	גיבוש חזון, מטרות ופרוגרמה רעיונית	2024
הגדרת מטרות ויעדים בהיבט החברתי והפיסי-מרחבי		
פרוגרמות רעיוניות: קביעת יעדי אוכלוסייה ויעדי פיתוח כלכלי		
בחינת חלופות פיסיות-מרחביות – דיון וגיבוש חלופות	בחינת חלופות תכנוניות וגיבוש חלופה נבחרת	

04.08.2024 | וועדת עבודה – סיום שלב ב
09.2024 | תחילת עבודה על גיבוש חלופות
תכנון

תהליך שיתוף ציבור | מה היה לנו

מפגשי שיתוף ציבור לניסוח חזון ומטרות על

פרסום הודעה לציבור
בדבר הכנת תכנית





- **שמירה על צביונה הכפרי-חקלאי של המועצה וצביונם הייחודי של הישובים השונים, תוך שמירה על התמהיל ומאפייני האוכלוסייה הקיימים**
- **התאמת שירותי הציבור להיקף, למיקום ולמאפייני האוכלוסייה הצפויה בישובים הקיימים: מושבים, קיבוצים וישובים קהילתיים.**
- **ביסוס תשתית לחוסן ובפרט חוסן כלכלי – למועצה, לישובים ולתושבים, המבוססת בין היתר על מאפייני הקהילות והמרחב הסובב אותן.**
- **שמירה על מעמד המועצה כמרחב חקלאי בעל חשיבות לאומית, תוך שמירה על מרחב השטחים הפתוחים כמשאב קרקע ייחודי, יחיד לכלל תחומי החיים, בעלי חשיבות ערכית, אקולוגית ונופית.**
- **שיקום של המועצה האזורית אשכול ויישוביה, בעקבות אירועי ה-7 באוקטובר והמלחמה שבאה בעקבותיו, ע"י גיבוש תשתית תכנונית שתסייע לכך.**

קהילה, דמוגרפיה ושירותי ציבור

- 1 שמירה על האופי והמרקם הכפרי והחקלאי של הישובים.
- 2 גיבוש התכנית על בסיס מימוש התב"עות המאושרות של הישובים, תוך היערכות תכנונית לשלבי מימוש על ציר הזמן.
- 3 מתן מענה תכנוני שיסייע לשיקום יישובי המועצה בעקבות אירועי השבעה באוקטובר תוך חיזוק החוסן היישובי ושמירה מרבית על המרקם והזהות המקוריים של הישובים.
- 4 שמירה על מרכז המועצה כמוקד המרכזי למבני ציבור, תוך בחינת הצורך בפיתוח שלוחות ומאפייניהן.
- 5 מתן מענה מיטבי מבחינת שירותי הציבור והתשתיות התומכות בפיתוח היישובי, החקלאי והאזורי בהתאמה לגידול באוכלוסייה, תוך שמירה על ערכי המרחב.
- 6 גיבוש מענים מותאמים לאוכלוסיית יישובי החלוציות: נווה, בני נצרים ושלומית, בשל הייחודיות הדתית שלהם וגודל משקי הבית, תוך שמירה על האיזונים והמכנה המשותף המועצתי.
- 7 הקצאת קרקע במטרה לסייע לישובים הקהילתיים להפוך לישובים ברי קיימא ולהגיע לעצמאות כלכלית.
- 8 הנגשת וקישוריות השטחים הפתוחים במועצה לתושבים, במגוון אמצעים (רגל, אופניים, רכב, תחב"צ).

פיתוח כלכלי מכליל ובר קיימא

- יצירת מסגרת תכנונית לחיזוק איתנות כלכלית חברתית וצמיחת הכלכלה המקומית - המועצה, הישובים והתושבים.
- הנחת התשתית התכנונית לחיזוק עצמאות ויציבות פיננסית של המועצה, על ידי הגדלת מקורות הכנסה כלכליים מניבי ארנונה ואחרים ומינוף נכסים אסטרטגים.
- הנחת התשתית התכנונית לעידוד כלכלה ויזמות מקומית של עסקים קטנים ובינוניים, המתבססים על מאפייני הקהילות, מאפייני גושי ההתיישבות, ובראייה מתכללת, באופן שיחזק את איתנותם הכלכלית של הישובים ושל התושבים.
- פיתוח כלכלי מקומי בישובים ובמוקדים בעדיפות לצמידות דופן, המתבסס על המורשת המרחבית והנוף הפתוח כמשאב הקרקע הייחודי המהווה ייתרון יחסי של המועצה והעצמתו כמנוף להתפתחות של פעילות תיירות, פנאי ונופש בדגש ללינה מגוונת וייחודית, ולתעסוקה מכלילה מבוססת קהילה וקרובה לבית.
- שמירה ופיתוח החקלאות והאקו-סיסטם הנלווה אליה כבסיס כלכלי איתן ומרכזי של המועצה התומך בתושבים, בישובים ובמועצה, ושומר על דמות האזור כמרחב חקלאי.
- ביסוס וקידום תשתיות למחקר, פיתוח וחינוך חקלאי - כולל תשתיות לעיבוד ושיווק תוצרת חקלאית, תוך ניצול היתרונות היחסיים של המועצה והעצמתם - כמרכז אגרוטק וחקלאות ארצי בעל חשיבות לאומית.
- הגדלת, גיוון אפשריות הבחירה והעצמאות הכלכלית של הפרט בהיבטי השירותים, התעסוקה והתשתיות הנלוות.

חיזוק אשכול כמרחב כפרי חקלאי

- המשך **פיתוח וחיזוק המועצה כמרחב חקלאי בעל חשיבות אזורית ולאומית**, תוך שמירה על הצביון הכפרי הייחודי של הנגב המערבי.
- **העצמת החקלאות** – כבסיס כלכלי איתן, המותאם לשינוי האקלים ולחידושים בענף, המקדם ערכי חדשנות ומהווה גורם משיכה לדור העתיד, באמצעות הדגשת החקלאות וחשיבותה הלאומית שיהוו תשתית ליוזמות מקומיות.
- **שמירה על החקלאות כמרכיב משמעותי בזהות המקומית** וכשטח פתוח בעל איכויות נופיות ואקולוגיות, באמצעות חיזוק מעמדם הסטטוטורי של השטחים החקלאיים והגנה עליהם ושמירת קו המגע בין השטחים הפתוחים והחקלאות לישובים.
- **פיתוח תשתיות הנדרשות לצורך הפיתוח החקלאי** בקרקעות הקיימות והמתוכננות [הולכה ואגירת המים, תשתיות תחבורה וקישוריות לצמצום טווחים, תשתיות פסולת ועוד], הסרת מפגעים סביבתיים קיימים ויצירת תשתית הכרחית לטיפול ומניעת מפגעים עתידיים, שיפור וטיוב הממשק בין השטחים החקלאיים לטבעיים.
- **העצמה ועידוד פיתוח מוקדי תיירות חקלאית**, הן במסגרת הפל"ח והן במוקדים אשכוליים צמודי דופן, כמנוף לפיתוח כלכלה תיירותית מקומית המעצימה את החקלאות ומחזקת את הזהות הייחודית.
- **מתן מענה מתאים לצרכי הפיתוח החקלאי** – בינוי חקלאי, מגורים עובדים בחקלאות ועוד, בהתאם למדיניות הפיתוח הארצית ובהתאמה למאפיינים המקומיים תוך ושמירת איכות המרחב הפתוח.

שימור והעצמה, מיצוב והנגשה של השטחים הפתוחים

- **שמירה על מגוון השטחים הפתוחים המגוונים וחיזוקם** – הגנת ערכם האקולוגי, לצד העצמת זהות ייחודית ותחושת גאווה ושייכות למועצה בעזרת חיזוק הקשר בין התושבים למרחב הסובב.
- **מתן מענה להמשך פיתוח המועצה תוך שמירה על משאב הקרקע**, ושטחי טבע ערכיים והנוף הפתוח, המהווים משאב ייחודי ויתרון יחסי, באמצעות הכוונת הפיתוח לאזורים בעלי ערכיות נמוכה בעדיפות לצמידות דופן
- **חיזוק עוגנים נופיים** באמצעות העצמה שלהם בשילוב עם מוקדי תיירות קיימים ומתוכננים ומוסדות ציבור
- **תשתית טיילות ותיירות איכותית** - משיכת תיירות ארצית באמצעות חיזוק תשתיות קולטות קהל וצמצום קונפליקטים בין מבקרים לתושבים
- **חיזוק השייכות המקומית והנגשת השטחים הפתוחים במועצה לתושבים ולמבקרים**, על ידי שיפור הקישוריות במגוון אמצעים (רגל, אופניים, רכב, תחב"צ)
- **העצמת האיתנות המועצתית** הן בהיבטים של שינויי אקלים ואימוץ יעדי תכנית ההיערכות בראי איומי המידבור והן חוסן קהילתי שנובע מתשתית נופית, טיילית, תיירותית
- **מיצוב מהותם המשמעותי של מרחב השטחים הפתוחים** - כמרכיב ייחודי איכותי ומוגבל, המחבר בין חלקי המועצה ובעל משמעות אקולוגית, טיולית ולצרכי פנאי ונופש. כערך טבע - העצמת תפקידם האקולוגי-הידרולוגי-נופי, חיזוק הממשק בין השטחים הפתוחים במועצה ומכלול השטחים המוגנים (לאורך נחל הבשור, יערות בארי ורעים, חולות עגור) וערך עבור האדם - פיתוח תפקידם הטיילותי-תיירותי, כולל התייחסות לאתרים היסטוריים ומורשת (כגון דרך הבשמים, בארות, מחצבת צאלים) - כל זאת לצד היותו משאב הקרקע היחיד והסופי לכלל תחומי החיים.

מורשת, הנצחה והתיישבות ציונית

- חיזוק **מרחב המועצה כמרחב מורשת התיישבות ציונית, חקלאית, לאומית בנגב** על מרכיביו השונים: הקהילות, הישובים והאתרים – נקודות ההתיישבות ההיסטוריות, התצפיות, האנדרטאות ועוד, במרחב, הנוף החקלאי הסובב. בנוסף, פיתוח תיירות מורשת המספרת את סיפורו של המרחב מראשית הציונות כולל אירועי השביעי באוקטובר.
- **זיהוי הסיפורים ההיסטוריים המרכזיים והביטוי הפיסי שלהם** - מהעת העתיקה ועד ימינו, הנכחתם והנגשתם בישובים ובמרחב הסובב, תוך שילובם כמוקדי עניין במערך השטחים הפתוחים.
- **הנצחת סיפורי השביעי באוקטובר**, על המשמעויות המקומיות, האזוריות והלאומיות שלו, כך שישתלב בנרטיב התיירותי המרחבי, ללא פגיעה במרקם החיים היום יומי ובצביון המקומי.

מטרת השלב

הגדרת התפיסה המוצעת לפיתוח ולתכנון בכל תחום בו עוסקת התכנית, על בסיס החזון והמטרות ובהקשר להיקף ולמיקום. יצירת בסיס לאינטגרציה בין התחומים בגיבוש החלופות

תחומי הפרוגרמה הרעיונית

- דמוגרפיה ושטחי ציבור
- כלכלה
- חקלאות
- שטחים פתוחים
- אקולוגיה וסביבה
- תיירות
- תחבורה

ניתוח המצב
הקיים



ניסוח חזון
ומטרות על



**פרוגרמה
רעיונית**



גיבוש חלופות
תכנון



הנחות יסוד לצמיחה דמוגרפית | פרוגרמה רעיונית

אופי כפרי - קהילתי:

- שמירה על האופי הכפרי קהילתי של יישובי המועצה, המתבסס על קיבוצים, מושבים ויישובים קהילתיים כפריים.
- צמיחה דמוגרפית מואצת של היישובים הקהילתיים, בהתאמה למאפייני המרחב הכפרי
- לא יוקם מוקד עירוני במועצה.

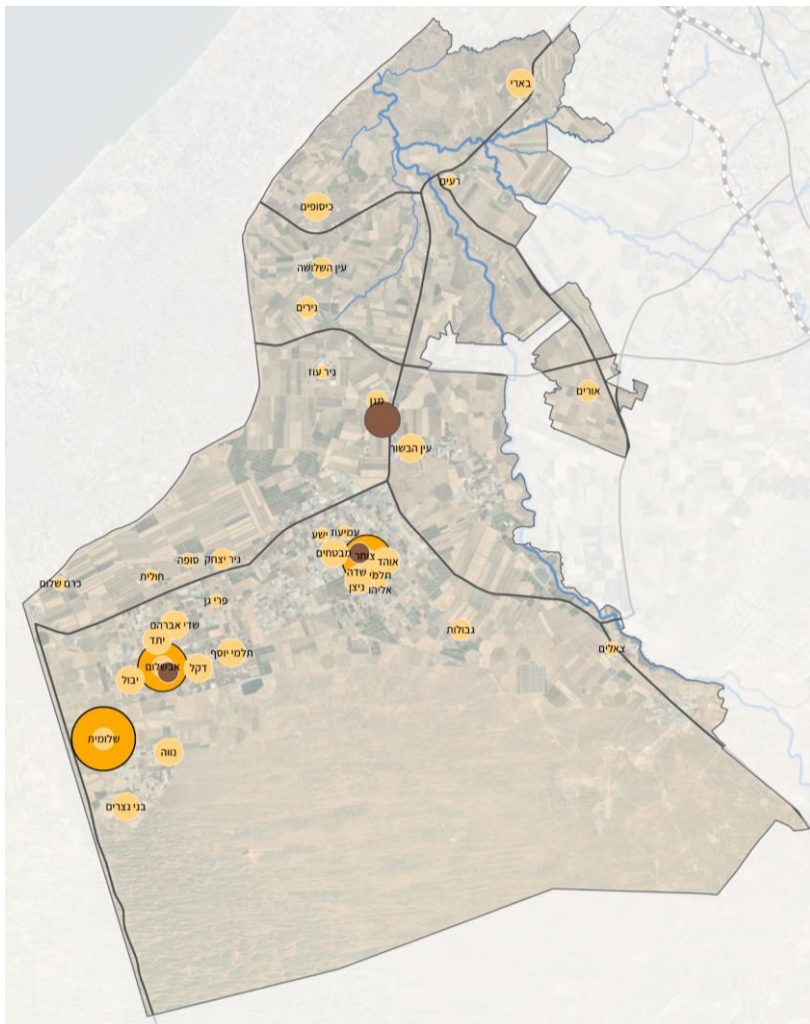
שיקום ושגשוג: למרות האסון שפקד את המועצה, היישובים ישתקמו וימשיכו את המגמה של צמיחה דמוגרפית משמעותית בשילוב מרכיבים של איכות חיים מיטבית

הבחנה בין ה"פוטנציאל התכנוני" לבין "שלב הביניים".

הפוטנציאל התכנוני = מלאי יחידות הדיור המאושרות והמקודמות

שלב הביניים = הנחת מימוש בטווח של כ-30 שנה לצורך יעדי צורכי הציבור בתכנית, על בסיס תחזית גידול וגודל משק בית

- ב 27 יישובים – תחזית גידול של 2% בשנה, הנחת מימוש לכוללנית לטווח של 30 שנה.
- בחמישה יישובים – הקהילתיים והחלוציות – מימוש מלא של הפוטנציאל התכנוני, ועיבוי היישובים הקהילתיים עד לגודל המירבי ליישוב כפרי
- גודל משק בית יח"ד רגילות: ב 29 יישובים לפי 3.5 נפשות ובשלושת החלוציות לפי 5.5 נפשות.
- גודל משק בית יח"ד קטנות בקיבוצים ויחידה שלישית בנחלה במושבים: 1.5 נפשות



צמיחה מתונה על בסיס תכניות מאושרות ושמירה על הצביון ועיבוי של היישובים הקהילתיים

תפיסה לתכנון שירותי ציבור:

1. מתן מענה לשירותי הציבור הישוביים בתוך היישובים, באמצעות שטחים יעודיים בתכניות המפורטות המאושרות.
2. שמירה על **מרכז המועצה** כמוקד המרכזי למבני ציבור ובחינת אפשרויות הגידול שלו
3. חיזוק **דרום המועצה** ע"י חיזוק ויצירת 2-3 מוקדי משנה, על בסיס המוקדים הקיימים בחלוציות, באבשלום ובצוחר ובחינת השתלבותם ביישובים הקהילתיים הצומחים
4. בחינת הצורך לחיזוק צפון המועצה במוקד משני נוסף
5. בחינת התפיסה הכללית למוקדי המשנה – פיזור אל מול מוקדים מתמחים
6. בחינת אפשרויות שיתופי הפעולה האזוריים במוקדים על אזוריים, דוגמת מוקד רפואי אזורי באשכול

תפיסות לפרוגרמה כלכלית רעיונית

ענפים

תפיסת צמיחה מוצעת

- **חקלאות שומרת על מעמדה הייחודי הלאומי והמקומי – לאומית, כיצרנית של (בטחון) מזון והמקומי כ"אקו-סיסטם" כלכלי המחולל צמיחה של ענפי החקלאות, תעשייה חקלאית ומסחר ושירותים תומכים ותלויים.**

לגדול, לקרב, לערב שימושים ולייצר עוגנים לצמיחה בנ"ל, למו"פ חקלאי ולאגרו ולדזרט – טק.*

- **מסחר, שירותים, תעשייה קטנה ומלאכה** הבטחת מענה תכנוני לצמיחה של עסקים קטנים ובינוניים בכל הענפים כבסיס להיצע שירותים מקומי ולגיוון תעסוקתי מקומי, **יצירת תעסוקה קרובה לבית וכבסיס ליזמות:** כחלק מהאקו-סיסטם החקלאי, למינוף הון אנושי, להשלמה של שירותים מקומיים, השלמה של המוצר התיירותי ולמינוף המורשת המקומית.

צמיחה בקנה מידה קטן בתוך המרקמים היישוביים (קיים מענה תכנוני ותגבור מתכנית תקומה), צמיחה מחוץ למרקם היישובי בקנה מידה קטן עד בינוני – במוקדים של עירוב שימושים ובעיבוי של נקודות קיימות במרחב.

- **תעשייה, לוגיסטיקה ומתקנים בינוניים וגדולים** הבטחת מענה תכנוני לענפים עתירי הון ורזים בתעסוקה (בהתאם למיקום ונגישות יחסיים של המועצה במרחב מחד ולסבירות גבוה לעידוד השקעות הון מאידך), כבסיס ליצירת הכנסות עצמיות (ארנונה ויזמות).

מחוץ למרקם היישובי בקנה מידה בינוני-גדול – במוקדים של עירוב שימושים, צמידות לצירי תחבורה ולתשתיות אנרגיה לפי הצורך, סמיכות או הרחבה של מתקנים בכפוף לצרכים סביבתיים וחברתיים.

היבטים פרוגרמטיים של החקלאות ידונו בהרחבה בפרוגרמה חקלאית. הדגש בפרוגרמה הכלכלית תהא לתת מענה להרחבת האקו-סיסטם

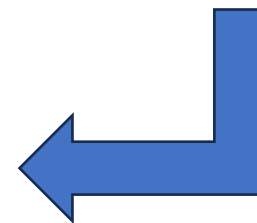
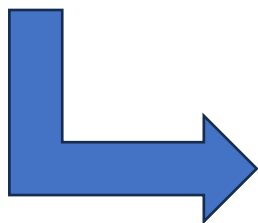
הנחות מוצא לפי ביקוש לשטחים כלכליים (Bottom Up)

- קביעת הנחות המייצגות תחזית לגבי ביקוש לשטחים כלכליים (תעשייה, מלאכה, מסחר ושירותים)
- הנחות אלו יבססו תחזית לצרכי השוק לפיתוח כלכלי בענפים השונים ובחלוקה בין שטחים בעלי מאפייני שוק שונים
- חישוב זה באופן של Bottom Up – מהביקושים אל השטחים הנדרשים

הנחות מוצא לפי צרכים פיסקאליים (Top Down)

- קביעת הנחות המייצג את חזון המועצה לגבי מבנה כלכלי של המועצה (פיסקאליות) ונוכחות של ענפי הכלכלה השונים בכלכלה המקומית.
- הנחות אלו יבססו תחזית לצרכים פיסקאליים
- חישוב זה באופן של Top Down – מהיעד הכלכלי, לאחור לשטחים הנדרשים

כמה צריך?



קבלת החלטה לגבי היקף ומיקום תכנון דרוש

- בהשוואה בין תוצאות המתודות
- ובהשוואה כמובן למצב תכנוני קיים [היקף ומיקום]

כמה יש?



- יקבע בהמשך במסגרת חלופות התכנון

איפה צריך?

חקלאות צמחית:

קרקעות משבצת הסדרת הקרקעות (זמניות ותוספות)

אפשרות לגידולים רב שנתיים (מטעים) וחממות. גמישות מקסימלית בתמהיל הגידולים והתמודדות עם השפעות ושינויי האקלים.

שדרוג מערכות **אספקת המים** כמרכיב מרכזי בתשומות

הגדלת היקף האספקה ואיכויות המים מהשפד"ן. הגדלת קווי ההולכה (הגדלת ספיקות). הקמת מאגרים להבטחת אספקת מים רציפה ובאיכויות גבוהות. פיתוח מפעלי השבה מקומיים.

עיבוד וטיפול בתוצרת החקלאית: מיון, בירור, שטיפה, ייבוש, קירור, אריזה ואחסון

הגדרת אזורים והיקפי הבינוי שיאפשרו קיצור תשתיות ההובלה בין חלקות הגידול לאזורי הטיפול בתוצרת חקלאית (יעילות, חסכון ואיכויות התוצרת).

חקלאות מתקדמת מעבר לחקלאות אינטנסיבית ויעילה (ניצול מיטבי של השטחים החקלאיים וצריכת כמויות מים קטנות יותר), **מוקד חדשנות ואגרוטק**

פיתוח תשתית לחינוך חקלאי מתקדם (מגמת חקלאות בבתי הספר, הקמת חווה חקלאית לימודית, שותפויות חינוכיות עם מכון וולקני). שיתופי פעולה הדוקים עם המו"פים החקלאיים (הטמעת טכנולוגיות ומחקרים חקלאיים, משקי מודל, הכשרות מקצועיות). הקמת שלוחת מו"פ חקלאי באשכול. פיתוח והסדרת תשתיות לתקשורת (יעול, חסכון ושימוש בטכנולוגיות חדשניות בעיבוד החקלאי).

בעלי חיים:

הגדלת היקפי הייצור. הקמת רפת בכרם שלום (עפ"י אישור שר החקלאות), איחוד רפתות (ייעול הייצור)



ענף החלב ענף מרכזי וחשוב בתזרים המזומנים הכלכלי

מומלץ לא לקדם לולים חדשים



ענף הפטם – ענף לא מתוכנן – עודפי ייצור

פוטנציאל לפיתוח. יתרון ללולים גדולים (לולי מעוף)



ענף המטילות – בתהליך ביטול מכסות ההטלה

שונות:

שמירה על **השטחים החקלאיים כשטחים פתוחים**

הגדרת היקפים, אזורים, השפעות על הנוף הפתוח של מערכות פוטו ואגרו וולטאיות ומערכות ההולכה, הגדלת היקף קירוי מטעים (חסכון במים והקטנת היקף הטיפולים), גידור חקלאי.

פסולת חקלאית (צמחית ופלסטית) תוצרי לווי מהגידולים היוצרים מפגעים סביבתיים

קידום פתרונות קצה לטיפול בפסולת החקלאית, הקמת מערך טיפול, חוקי עזר, רישוי ואכיפה. הסדרה נופית של המפח"קים הישנים. הפקת אנרגיה.

עובדים זרים כמרכיב חשוב ביכולות מימוש הפוטנציאל החקלאי

עליה במספר העובדים הזרים, פתרונות למגורים בסמוך לישובים תוך פגיעה מינימלית באופי הקהילתי/חברתי (בכפוף למסמך המדיניות למגורי עובדים זרים של מנהל התכנון).

תיירות חקלאית אחד מהמנופים הכלכליים המשמעותיים לפיתוח הכפר

במסגרת הפלי"ח, ביישובים השונים ובמוקדים האשכוליים לסוגיהם

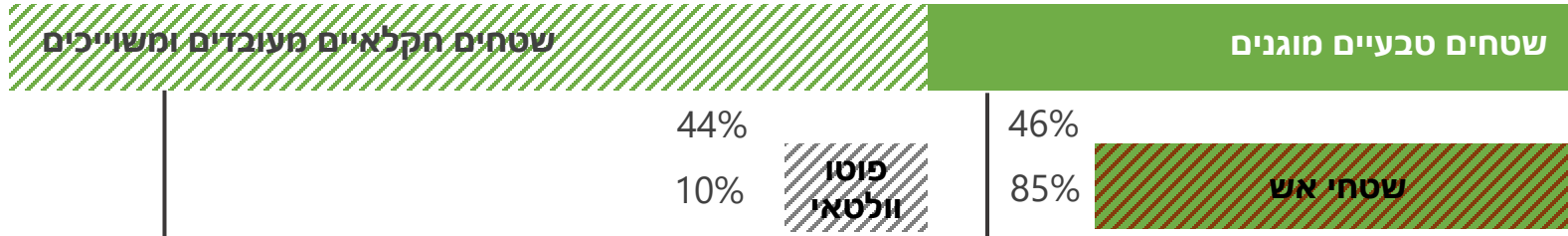
בינוי תומך חקלאות

קידום פתרון מרכזי לבינוי עבור תוצרת חקלאית בחלקות ב' ו-ג'

השימוש במשאב הקרקע במועצה אזורית אשכול

שטחים פתוחים - 90%

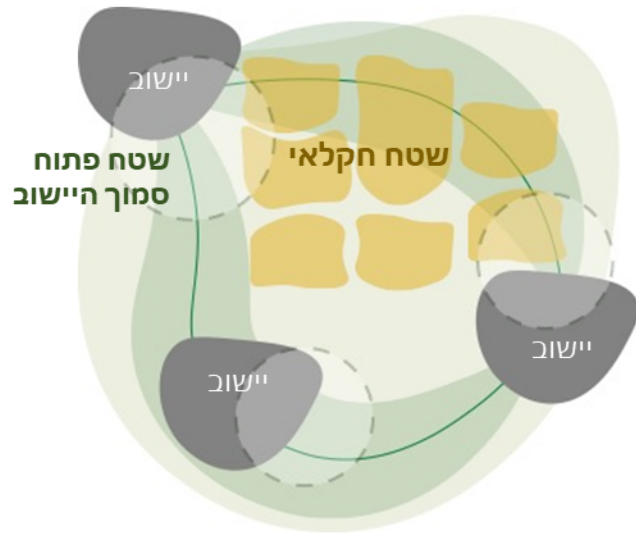
התיישבות וקהילה - 10%



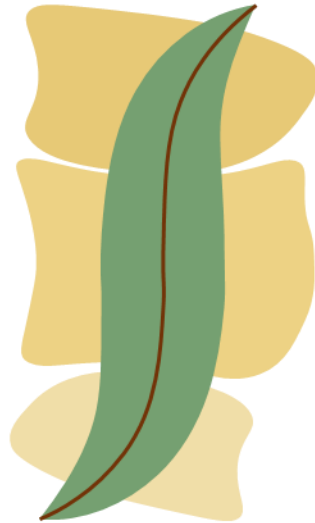
*הנתונים מתייחסים לכלל השטח במועצה ללא שטחי התשתית הבטחונית

1,2 - אחוז מסך שטחי המועצה
3 - אחוז מסך השטח בייעוד

שטחים פתוחים | מרכיבים ותפיסת פיתוח



שימור חווית המרחב
הכפרי עבור תושביו



חיזוק והעצמה של
חקלאות המועצה



שימור ושיקום רשת
הנחלים, סביבת נחל
הבשור וממשקיו



שימור המערכת
האקולוגית, שטחים
טבעיים וקישוריות

יצירת מערך שטחים פתוחים איכותי המשמר את ערכי הטבע, המגוון הביולוגי והרציפות לצד הפיתוח ההתיישבותי, תשתיתי וחקלאי במועצה.

- הרחבת יישובים ע"י בנייה צמודת דופן לשטחים בעלי ערכיות פחותה יותר מבחינה אקולוגית.
- שמירה על פסיפס מגוון בתי הגידול – שטחי הלס, בתרונות ונחל הבשור, בתי גידול מיוערים, ושטחי הכורכר אשר מהווים מוקד למגוון ביולוגי גבוה והינם בעלי ערכיות אקולוגית.
- הטמעת התפישה של תפקוד שטחי החקלאות כאזורי מעבר (מסדרונות אקולוגיים) בין בתי הגידול הטבעיים, שימור הקישוריות ומניעת קיטוע בתהליכי פיתוח בשטחם.
- שימוש בערכי הטבע כמוקדי משיכה תיירותיים ושיפור ממשק קליטת קהל והנגשה לצד שימור המערכת האקולוגית במרחבי נחל ויערות.
- זיהוי מערכת המסדרונות האקולוגיים הערכיים ותכנון מותאם של תשתיות הכבישים במועצה.

תחום

חקלאות

הסדרת מערך אתרים לטיפול בפסולת חקלאית לצמצום מפגעים סביבתיים הנגזרים מחקלאות אינטנסיבית וחקלאות בע"ח. התייחסות לאופן הטיפול בסחף והידלדלות קרקע, זיהום קרקע, מפגעי ריח, וזליגת דשנים אל הנחל בפרט.

מתן מענה מערכתי לטיפול בפסולת לטובת מיון, מחזור והסבה לאנרגיה ירוקה תוך שימוש בטכנולוגיות מתקדמות.

זיהוי קונפליקטים ויצירת עדיפויות תוך פיתוח מוסכם בנושא המרת שטחים פתוחים ושטחי חקלאות למערכות אנרגיה סולרית. הפחתת הכירסום בשטחי החקלאות, בטחון המזון והפגיעה הנופית – הגדרת המסגרת הנכונה למועצה אזורית אשכול מבחינת כושר נשיאה ועל בסיס יכולת המימוש של הגדרות החזון והמטרות שסוכם – בחינת דו-שימוש בשטחים מבונים וקידום עצמאות אנרגטית.

איחוד תשתיות, שימוש במתקנים קיימים והגדלתם ככל הניתן למניעת הקמת מתקנים חדשים.

טיפול בפסולת

אנרגיה מתחדשת

הרחבה של כבישים ותשתיות

פרוגרמה רעיונית – שטחים פתוחים

שמירה על מגוון מופעי הנוף השונים במועצה וחיזוקם כחלק מזהות וייחוד המועצה בעזרת הנחת תשתית לעידוד תחושת גאווה מקומית ותחושת שייכות ביחס למופעי הנוף הטבעי, החקלאי, התרבותי והקהילתי המאפיינים את המועצה

תחומים

תפיסת השימור והפיתוח

- **פיתוח תשתית של רשת ירוקה וכחולה, על בסיס המסדרונות האקולוגיים, המאפשרת את שימור הנוף, ערכיו האקולוגיים והמגוון הביולוגי**
- **היערכות לשינויי אקלים בראי איומי המידבור אליהם חשופה המועצה.** כגון, העצמת תפקידו האקולוגי-הידרולוגי-נופי של נחל הבשור, שיקום ושימור גדות וצומח לצורך מניעת אובדן קרקע ופגיעה בערכי החקלאות
- **שמירה על נופי החקלאות הפתוחים כביטוי להעצמת הצביון הכפרי-חקלאי של המועצה, חיזוק הייחודיות והגאווה המקומית**
- **הדגשת המגוון הנופי והסרת מפגעים קיימים** ממרחב זה, לצד **שמירת קו המגע בין השטחים הפתוחים והחקלאות לישובים.** לדוגמא קידום היבטים של טיפוח ופיתוח יוזמות מקומיות וקהילתיות לאימוץ שטחים חקלאיים ומשארי שדות
- **עידוד תיירות חקלאית** ויצירת מפגש חווייתי בין מבקרים לחקלאות המקומית
- **פיתוח נחל הבשור כמרחב טיילות ותיירות, תוך חיזוק הממשק בין השטחים הפתוחים ומכלול השטחים המוגנים לאורכו, במקביל לתשתית אכיפה ופיקוח.**
- **חיזוק הנגישות לשטחים הפתוחים והמוקדים במועצה לתושבים ולמבקרים, במגוון אופנים - רגל, אופניים, רכב, תחב"צ, תך צמצום הפרעת חיי הקהילה של התושבים**
- **הקמת אתרי מורשת והנצחה בעלי חשיבות לאומית, תוך התחשבות בסיפור המקומי של הקהילות והתושבים**

חיזוק המערכת האקולוגית

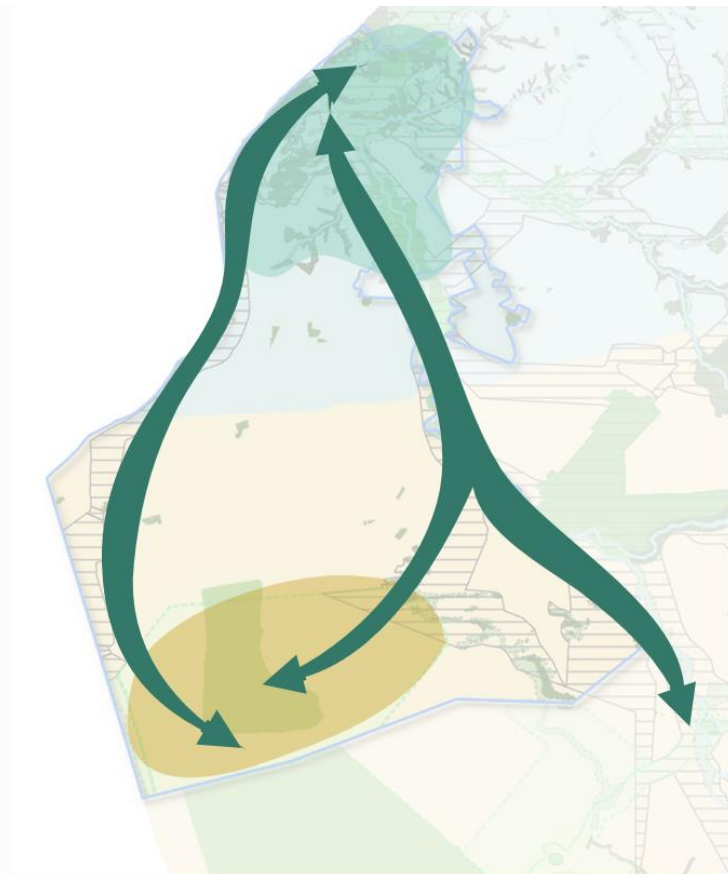
הדגשת מרחבים ייחודיים

העצמת הקישוריות וחוסן

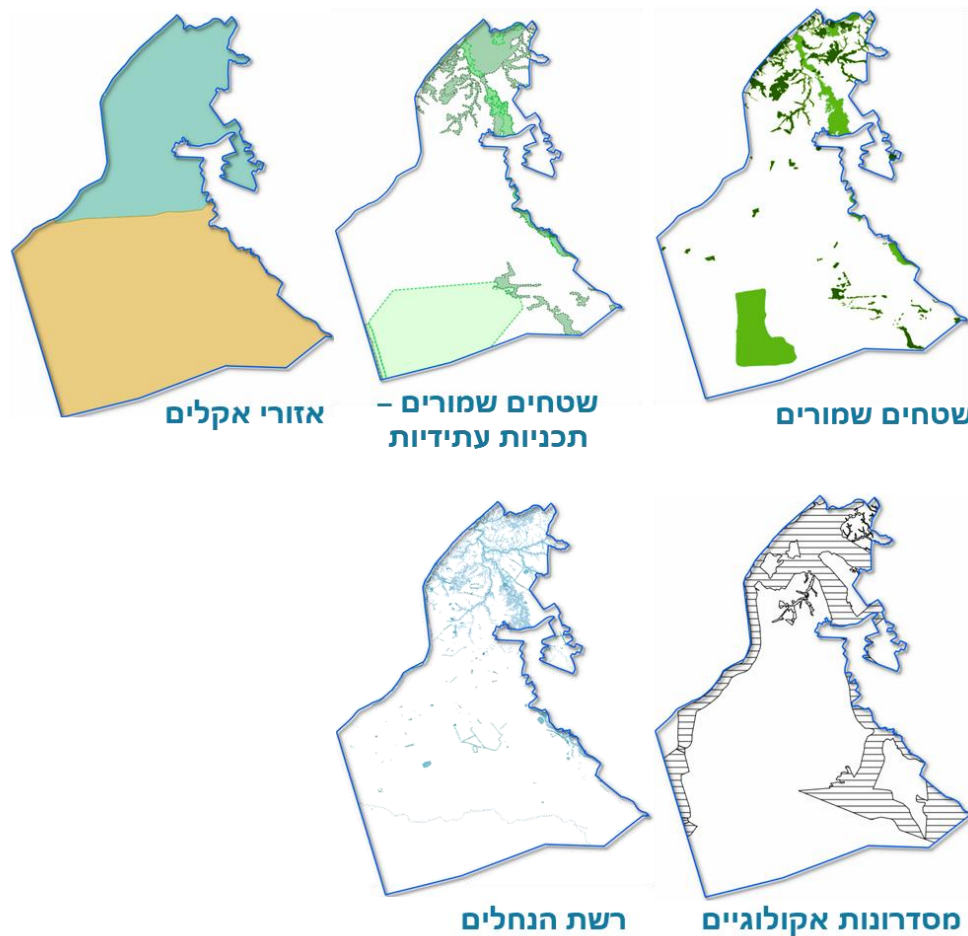
חיזוק המערכת האקולוגית

הפרוגרמה הרעיונית המוצעת מבוססת על שכבות מידע מרחביות המרכזות את המרכיבים השונים, בין הטבע, החקלאות והקהילות ופיזורן במרחב לצורך זיהוי המרכיבים הנדרשים לשימור, לחיזוק ולפיתוח.

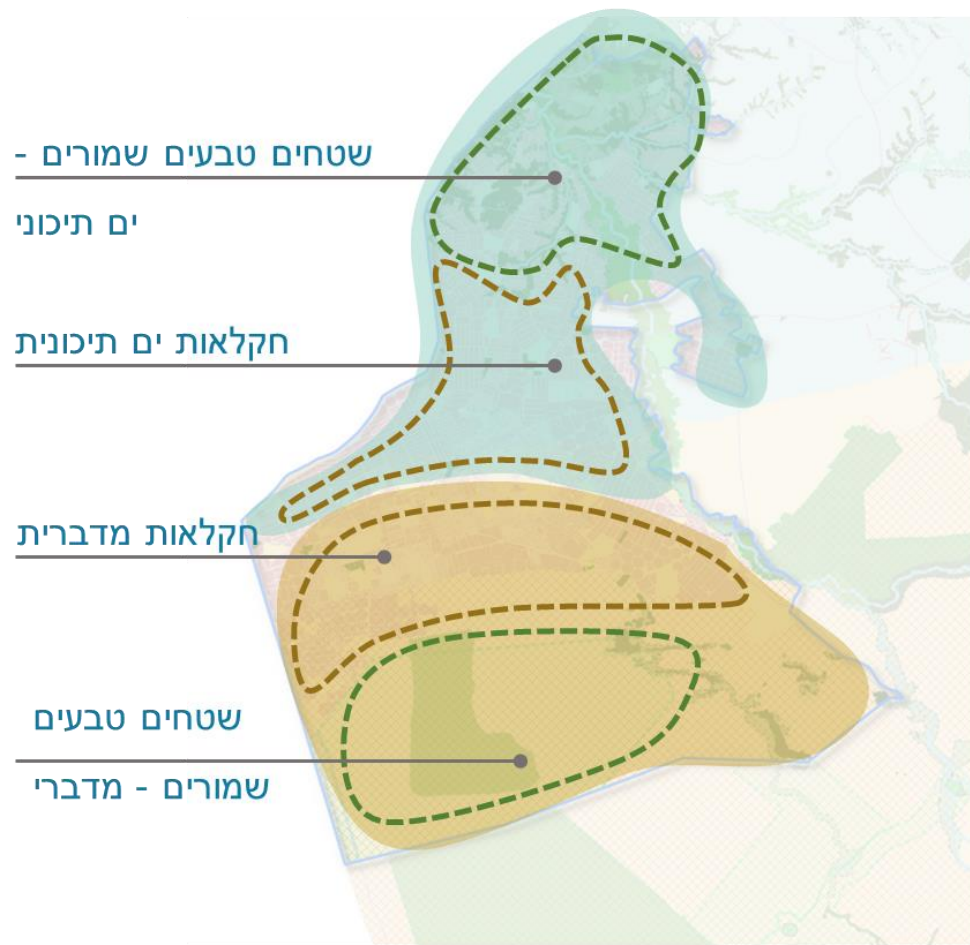
תפיסה מוצעת:



מרכיבים:

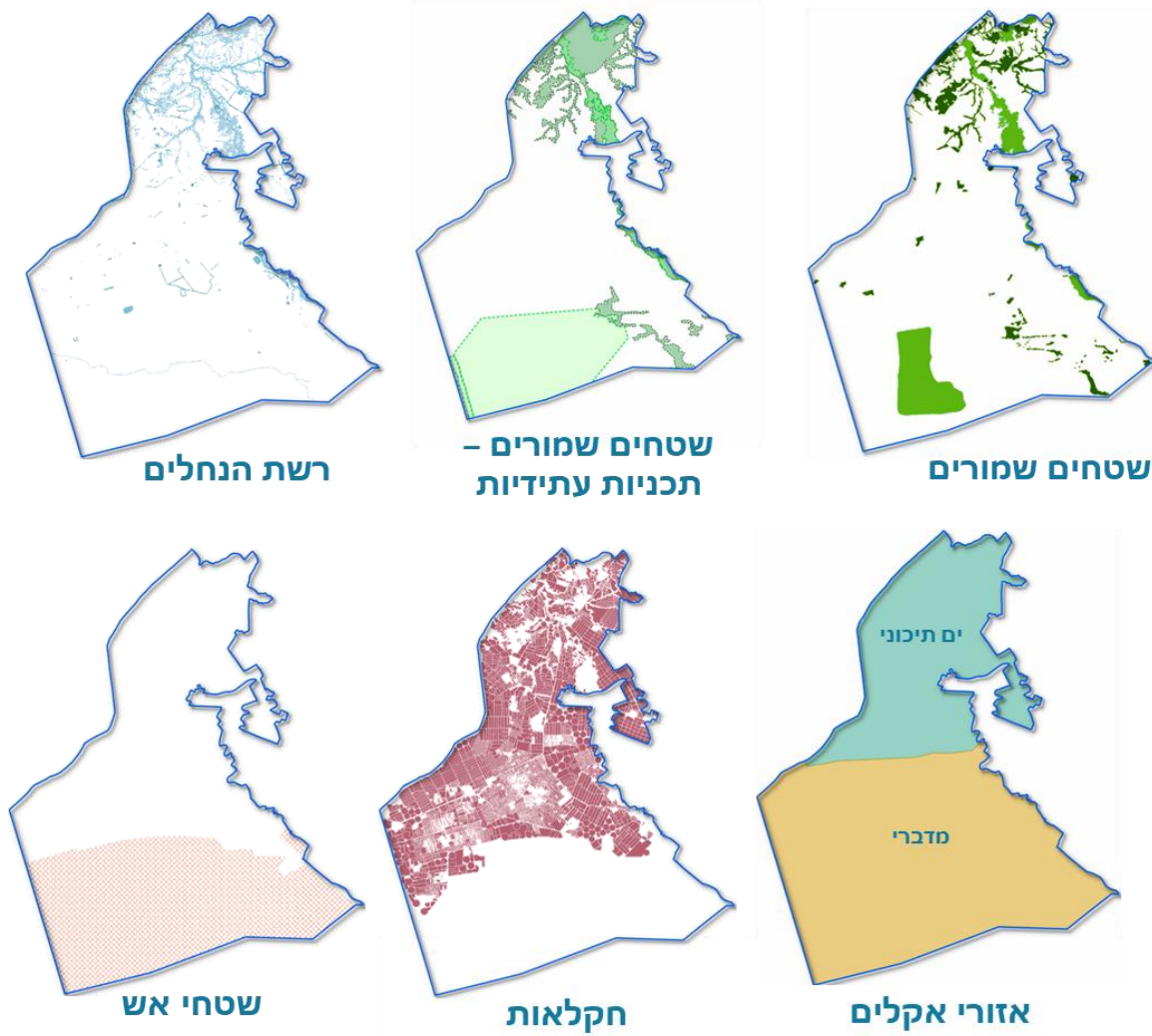


תפיסה מוצעת:



חיזוק הצביון הכפרי

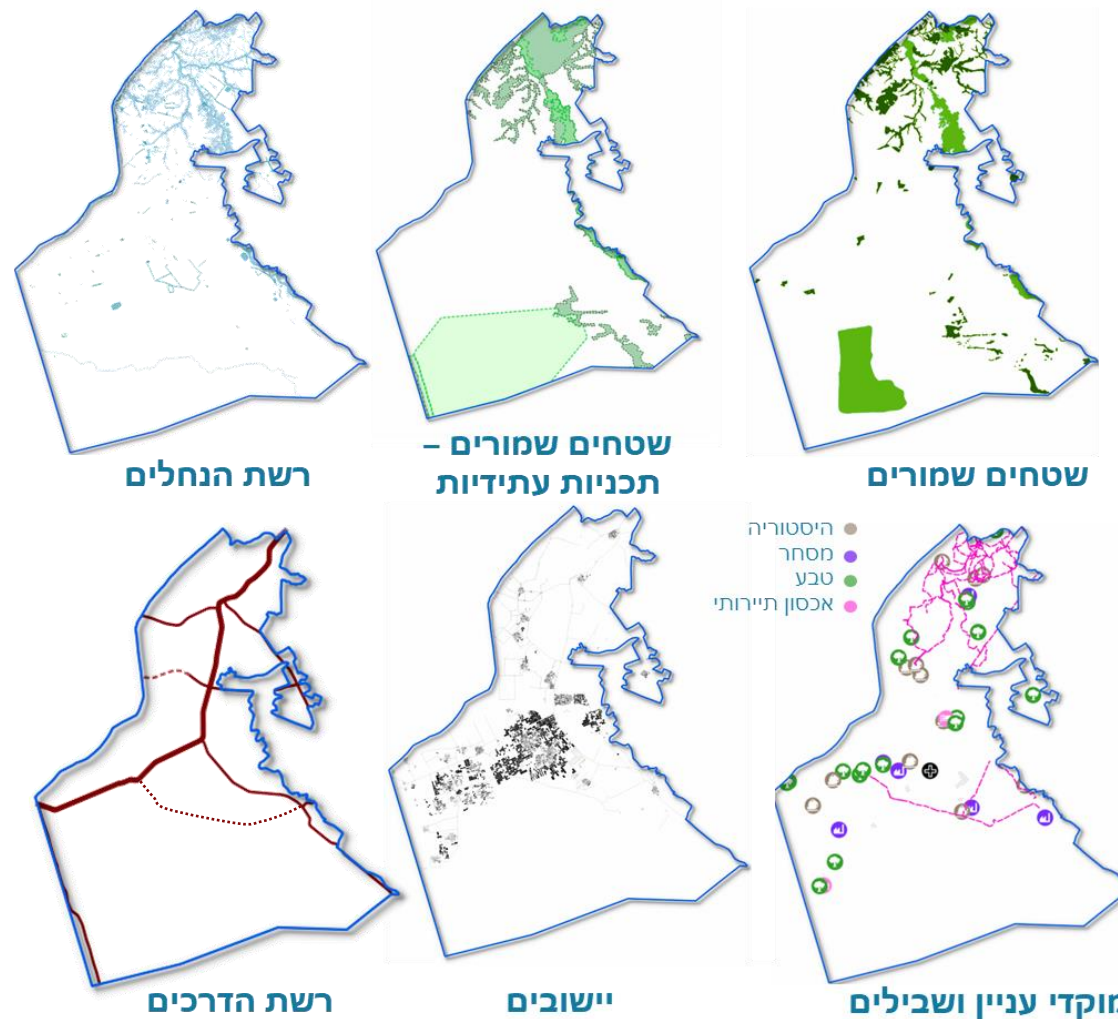
מרכיבים:



תפיסה מוצעת:



מרכיבים:



תיירות – תפיסה רעיונית

פיתוח התיירות כמרכיב משמעותי בכלכלה המקומית, המבוסס על הערכים המקומיים - הקהילות השונות וייחודן, השטח הפתוח הסובב והמרחב החקלאי, תוך השתלבות במערך התיירות המרחבי של הנגב המערבי

תחומים

מיצוב מרחב 'מורשת וחקלאות'
ייחודי ומוביל בישראל **ופיתוח מגוון מוצרי תיירות** תומכי המותג



- תפיסת צמיחה מוצעת
- פיתוח אתרי תיירות חקלאית מובילים ומרכזיים המתאימים לקליטת קבוצות גדולות – מו"פ דרום ומפעלי חקלאות גדולים במרחב, פיתוח אתרי תיירות חקלאית בוטיקית במשקים, במושבים ובקיבוצים.
 - פיתוח מוקדי ההנצחה והמורשת במערך מוקדי ביקור מרכזיים ומשניים – 'מרחב מורשת

פיתוח תחום הלינה במרחב לחיזוק הכלכלה המקומית



- פיתוח לינה בתחומי היישובים ובמוקדים האשכוליים של המועצה, והגדלה משמעותית של היקף החדרים במרחב
- גיוון סוגי הלינה והקמת מיזמי גלמפינג וקמפינג בזיקה לתחום הטיילות ובהלימה לעיל.

העצמת השטחים הפתוחים כמוקד משיכה למבקרים



- חיזוק תשתיות קולטות קהל המנגישות את השטחים הפתוחים למבקרים
- פיתוח דרכי נוף, מסלולי אופניים ותשתית טיילות מפותחת ואטרקטיבית לרווחת התושבים והמבקרים

- העצמת מרחב נחל הבשור כמרחב טיילות

תחבורה – תפיסה רעיונית

יצירת מערך דרכים מפותח והסדרתו לכלי רכב בכלל ולתחבורה ציבורית בפרט עבור שירות מיטבי לתושבי המועצה, מבקריה והמועסקים בה, כולל התייחסות לציר 232 בעיקר כציר תחבורה ראשי המשמש בסיס לתנועת כלי רכב פרטית וציבורית, קישוריות בין חלקי המועצה ונגישות לאתרי מורשת ותיירות.

שיפור התחבורה הציבורית



- הסדרת מערך תחבורה ציבורית המשרת באופן מיטבי את האוכלוסייה על צרכיה השונים:
- חיבור וקישוריות בין יישובי המועצה
 - נגישות מרבית עבור תושבים ללא רכב פרטי
 - יעול ומיצוי ק"מ, קישור למוקדי עניין
 - הקמת האב תחבורה במרחב
 - קידום והסדרת תחנת קצה נוספת

כביש 232

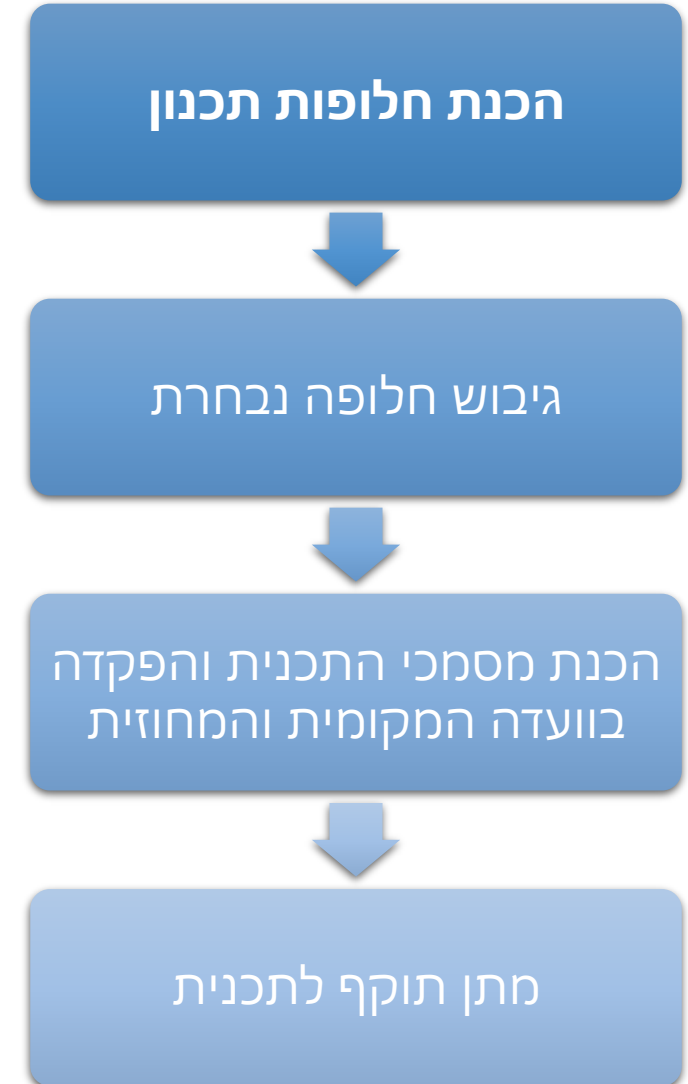


- מיצוב כביש 232 כעורק הראשי של המועצה, הנוגע בכל תחומי החיים, כולל הערכיות הנופית הייחודית לארכו:
- הסדרת מערך התחבורה הציבורית ותחנות
 - הסדרת קישוריות למוקדי תיירות ונוף
 - הסדרת שבילי אופניים ותנועה רכה לאורכו

מטרת השלב הבא

עריכת חלופות תכנוניות, המציעות אפשרויות שונות להשגת מטרות התכנית.

כל אחת מהחלופות תוערך על פי מידת התאמתה לחזון ולמטרות העל, ולאחר בחינה כוללת תגובש החלופה הנבחרת





תודה