

ועד מקומי אבשלום

מכרז פומבי מספר 1/2026

הקמת בית כנסת ביישוב אבשלום

ועד מקומי אבשלום
מכרז פומבי

לביצוע אספקה הובלה והתקנה
של מבנה יביל
בית כנסת ביישוב אבשלום

אין לבצע מחיקות/תיקונים, לרבות בטיפקס ו/או בעט ו/או בעיפרון. ככל יבוצעו תיקונים הדבר עלול להביא לפסילת ההצעה

חתימת המציע וחתימת

ועד מקומי אבשלום

מכרז פומבי מספר 1/2026

הקמת בית כנסת ביישוב אבשלום

	שם המציע:
	קבלן רשום (ח.פ., ענף וסיווג נדרש):
	כתובת:
	טלפון:
	מייל:
תאריך:	חתימה וחותמת:

*הנחת המציע תהיה באחוזים עד עשירית האחוז.

אין לבצע מחיקות/תיקונים, לרבות בטיפקס ו/או בעט ו/או בעיפרון. ככל ויבוצעו תיקונים הדבר עלול להביא לפסילת ההצעה

חתימת המציע וחותמת

ועד מקומי אבשלו

מכרז פומבי מספר 1/2026

הקמת בית כנסת ביישוב אבשלו

מסמכי המכרז

מסמכי המכרז כוללים את הנספחים המפורטים	נספח
הזמנה לקבלת הצעות ותנאים כלליים	
הצעה והצהרה	א
הסכם	ב
מפרט טכני	ג
תוכנית עקרונית	ד
טבלת פירוט עבודות קודמות של המציע	ה
טבלת פירוט ממליצים של המציע	ו
ערבות בנקאית	ז
טופס שמירה על הוראות החוק, בטיחות ואחריות	ח
נספח ביטוח	ט
אישור קיום ביטוח עבודות קבלניות	ט'1
אישור קיום ביטוחי הקבלן	ט'2
תצהיר בדבר העסקת עובדים זרים ושכר מינימום כדין	י
הצהרה והתחייבות על ביצוע עבודות בזמן לחימה	י"א

כל המסמכים דלעיל מהווים יחד את מסמכי החוזה, בין אם צורפו ובין אם שאינם מצורפים.

הזמנה לקבלת הצעות ותנאים כלליים

הוועד המקומי אבשלו (להלן: "הוועד"/"המזמין") מזמין בזאת הצעות לאספקה הובלה והתקנה של מבנה יביל בית כנסת ביישוב אבשלו כמפורט במסמכי המכרז (להלן: "העבודות").

1. במסגרת המכרז יידרש הזוכה לספק מבנה יביל שישמש בית כנסת ביישוב אבשלו בשטח של 105 מ"ר וממ"מ תיקני בשטח מינימלי של 21 מ"ר + פרגולה 25 מ"ר. אם שטח הממ"מ יגדל מעבר ל-21 מ"ר ע"פ דרישות פקע"ר לא תשולם תוספת מחיר.

2. המבנה יוצב ביישוב אבשלו על גבי יסודות כפי שינחה יועץ הביסוס של הזוכה שכלולות במחיר היחידה.

3. מצורפת תכנית עקרונית למבנה, הוועד שומר את הזכות לעדכן / לשנות את התוכנית כל עוד השינויים אינם חורגים מהמפרט המצורף. כמו כן מצורף מפרט טכני מיוחד.

4. בכוונת הוועד להזמין מהזוכה את ייצור המבנה בשלמותו כולל תכנון רישוי מושלם וביצוע על כל מרכיביו עד לקבלת היתר בניה מושלם. ההצעה תכלול תוכנית מדידה, דו"ח ביסוס, תוכניות אדריכלות והגשה, תוכניות קונסטרוקציה, תוכניות מים וביוב, אישור נגישות, אישור יועץ בטיחות, תוכניות חשמל כולל כל הנדרש עד לחיבור המבנה לרשת החשמל כולל תיאומים, וכל יועץ אחר שיידרש על ידי המזמין.

5. תוכנית אדריכלית תוגש לאישור המזמין לפני התחלת הייצור והביצוע.

אין לבצע מחיקות/תיקונים, לרבות בטיפקס/או בעט/או בעיפרון. ככל יבוצעו תיקונים הדבר עלול להביא לפסילת ההצעה

חתימת המציע וחותמת

ועד מקומי אבשלום

מכרז פומבי מספר 1/2026

הקמת בית כנסת ביישוב אבשלום

6. לאספקה בטווח של 45 יום מהוצאת צו התחלת עבודה.
7. המציע יגיש הנחה באחוזים ממחיר 745,000 ₪ (בתוספת מע"מ כחוק) למבנה מותקן ומושלם על כל מרכיביו באתר העבודה קומפי. יובהר שהוועד לא ישלם למציע הזוכה הפרשי הצמדה כלשהם. ההצעה תכלול את כל תשלומיו של הקבלן ואת כל ההוצאות, מכל מין וסוג שהוא, הכרוכות בביצוע העבודות, והמציע הזוכה לא יהיה זכאי לכל תשלום ו/או מימון נוסף מאת הוועד. המחיר לביצוע העבודות, לרבות החומרים שיצוין על ידי המציע, בהצעתו, יהיה נכון לביצוע העבודות למשך כל תקופת ההתקשרות.
8. בהגשת ההצעה המציע מצהיר כי ביכולתו לספק את המבנה כולל הוצאת היתר בניה, ייצורו במפעל ובניית הממ"מ בשטח כולל כל הנדרש לצורך מסירה **תוך 150 ימים קלנדרים** ממועד הוצאת צו התחלת העבודה. על איחור בהשלמת העבודה ישלם הזוכה פיצוי לוועד כמפורט במסמכי המכרז.
9. הצעה מפורטת בהתאם לדרישות המכרז יש להגיש במסירה ידנית (לא בדואר) עד לא יאוחר מתאריך **07.05.2026 בשעה 12:00** במעטפה סגורה וחתומה הנושאת ציון מספר מכרז "1/2026 ועד מקומי אבשלום" ללא שום סימני זיהוי אחרים בתיבת המכרזים של מועצה אזורי אשכול במשרד לשכת סגן ראש המועצה.
10. להצעה יצרף המציע צ'ק בנקאי ע"ס 70,000 ₪ ע"ש ועד מקומי אבשלום. הזוכה יסב את השיק בערבות בנקאית לטובת הוועד.
- השיק יוחזר למציע אם הצעתו לא תתקבל על ידי הוועד; אם הצעת המציע תתקבל על ידי הוועד, יוחזר השיק למציע לאחר שהמציע יחתום על החוזה וימציא לועד אישורי קיום ביטוחים וערבות בנקאית לקיום החוזה בהתאם למפורט במסמכי המכרז.
- אם המציע אשר הצעתו תתקבל על ידי הוועד לא יחתום על החוזה, ו/או לא ימציא אישורי קיום ביטוחים כנדרש במסמכי החוזה ו/או לא ימציא ערבות בנקאית לביצוע החוזה תוך 10 יום מקבלת הודעת הזכייה, יהיה הוועד רשאי לחלט את השיק שמסר המציע עם הצעתו, ולמסור את העבודות למציע אחר, זאת מבלי שיידרש הוועד להוכיח הפסדים ו/או נזקים כלשהם, ומבלי לפגוע בזכויות הוועד לתבוע את נזקיו.
11. **סיוך מציעים**: סיוך מציעים יתקיים ביום **16.04.2026** בשעה: 10:00. נפגשים בחדר הישיבות של הוועד המקומי במזכירות אבשלום. ההשתתפות בסיוך הינה חובה.
12. על המציע לבדוק ביסודיות את מסמכי המכרז. אם ימצא המציע אי בהירויות, סתירות או אי התאמות בין מסמכי המכרז השונים או הוראות שונות מהוראותיהם, או כל אי התאמה אחרת, עליו לפנות לועד ולפרטם בכתב. פניה ובה פירוט כאמור תימסר לועד עד למועד האחרון להגשת שאלות הבהרה כאמור להלן. מציע שלא יפנה לקבלת הבהרות בתוך המועד האמור, יהיה מנוע בעתיד מלהעלות כל טענה בדבר אי בהירויות, סתירות או אי התאמות כאמור.
- לשאלות והבהרות בעניין המכרז ניתן לפנות למר ארז צברי עד לא יאוחר מיום **23.04.2026** עד השעה 12:00 בדוא"ל erez2997@gmail.com ו- michrazim@erc.org.il ולאשר קבלת המייל. תשובת המזמין תפורסם באתר המועצה בתאריך 30.4.2026 (ללא זיהוי השואל). תשובה שקיבל מציע/משתתף בעל פה מגורם כלשהו לא תחייב את הוועד.
13. אין בפרסום המכרז משום התחייבות של הוועד להזמין את העבודות נשוא המכרז.
14. מנהלי ומפקחי הפרויקט: אביאור אבוקרט אברהם בע"מ, ארז צברי
15. המציע יספק את כל החומרים, הציוד וכוח האדם הדרושים לביצוע העבודות.
16. על המציע להיות קבלן רשום על פי חוק רישום קבלנים לעבודות הנדסה בנאיות ולתקנות רישום קבלנים לעבודות הנדסה בנאיות סיווג קבלנים רשומים.
17. על המציע להיות בעל ניסיון בביצוע עבודות דומות ובהיקפים דומים כקבלן ראשי ולצרף מסמכים המעידים על ניסיון זה בחוזים, המלצות וחשבונות.
18. ההצעה תוגש על ידי ישות משפטית אחת בלבד, שהיא יחיד (עוסק מורשה) או תאגיד הרשום כדן בישראל או שותפות, כאשר כל המסמכים והאישורים הנדרשים יהיו על שם המציע בלבד.
19. כל טענה בדבר טעות ו/או אי הבנה ו/או חוסר ידיעה בקשר לפרט כלשהו או לפרטים כלשהם מפרטי המכרז ו/או ההסכם ו/או נספחיו ו/או דבר שאינו מופיע בהם, לא יתקבלו לאחר הגשת ההצעות.
20. המציע יקרא את המפרט הטכני המיוחד ויעיין בתוכנית העקרונית, יבקר בשטח העבודה וינקוט באמצעים אחרים הנראים לו כנחוצים כדי לחקור את תנאי המקום, מהות וכמות העבודה הנדרשת ואת הקשיים העלולים להתגלות בעבודה ויכלול אותם בהצעתו.
21. כל שינוי או תוספת שיעשו במסמכי המכרז או כל הסתייגות לגביהם, בין אם בדרך של תוספת בגוף המסמכים ובין באמצעות מכתב לוואי או בכל דרך אחרת יחשבו כאילו לא נכתבו מעולם ועלולים להביא לפסילת ההצעה.
22. אלו המסמכים שעל המציע לצרף להצעתו:

אין לבצע מחיקות/תיקונים, לרבות בטיפקס ו/או בעט ו/או בעיפרון. ככל ויבוצעו תיקונים הדבר עלול להביא לפסילת ההצעה

ועד מקומי אבשלום

מכרז פומבי מספר 1/2026

הקמת בית כנסת ביישוב אבשלום

מסמכים	האם המסמך מצורף למסמכי המכרז או שהמציע נדרש לצרפו	יש/אין
תעודת קבלן רשום תקפה	המציע נדרש לצרף	
אישור עדכני מר"ח/עו"ד לגבי רישום תאגיד, זכויות החותמים בשמו וסמכותם לחייבו בחתימתם	המציע נדרש לצרף	
אישור תקף על רישומו כעוסק מורשה אצל רשויות המס, על ניהול פנקסי חשבונות ורושמות על פי חוק עסקאות גופים ציבוריים (אכיפת ניהולי חשבונות ותשלום חובות מס) התשל"ו 1976	המציע נדרש לצרף	
אישור ניכוי מס במקור	המציע נדרש לצרף	
הצעה והצהרה	נספח א – יש להגיש	
הסכם	נספח ב – יש להגיש	
מפרט טכני	נספח ג – יש להגיש	
תוכנית עקרונית	נספח ד – יש להגיש	
טבלת פירוט עבודות קודמות של המציע	נספח ה – יש להגיש	
טבלת פירוט ממליצים של המציע	נספח ו – יש להגיש	
ערבות בנקאית	נספח ז – יש להגיש	
טופס שמירה על הוראות החוק, בטיחות ואחריות	נספח ח – יש להגיש	
נספח ביטוח	נספח ט, ט1, ט2 – יש להגיש	
תצהיר בדבר העסקת עובדים זרים ושכר מינימום כדין	נספח י – יש להגיש	
הצהרה והתחייבות על ביצוע עבודות בזמן לחימה	נספח י"א – יש להגיש	

23. אי צירוף המסמכים הנ"ל, על ידי המציע, עשוי להביא לפסילת הצעת המציע, לפי שיקול דעתו הבלעדי של הוועד של הוועד. מבלי לגרוע מכלליות האמור לעיל, הוועד שומר לעצמו את הזכות, לפי שיקול דעתו הבלעדי, לדרוש מכל אחד מהמציעים לאחר הגשת ההצעות למכרז, להשלים מידע ו/או המלצות ו/או אישורים.

24. המציע בעצם הגשת הצעתו מצהיר ומתחייב כי היה והצעתו תתקבל הוא ימציא לועד את הפוליסות ו/או את אישורי קיום הביטוחים כפי הנדרש במכרז ללא כל שינוי בתוכנם. יובהר כי יהא על המציע למסור לועד העתקי פוליסות או תמצית פוליסות חתומות על ידי חברת הביטוח ובהן ירשמו כל הסדרי הביטוח הנדרשים מהמציע הזוכה.

25. הוועד רשאי לא להתחשב כלל בהצעה שהיא בלתי סבירה מבחינת מחירה לעומת מהות ההצעה ותנאיה, או בשל חוסר התייחסות מפורטת לסעיף מסעיפי המכרז שלדעת הוועד מונע הערכת ההצעה.

26. אין הוועד מתחייב לקבל את ההצעה הזולה ביותר ו/או את ההצעה הכוללת את ההנחה הגבוהה ביותר או כל הצעה שהיא. הוועד יהא רשאי לבחון במסגרת בחינת ההצעות את אמינותו וכושרו של המציע, איכות ביצוע וטיב השירות אצל ממליצים הנבחרים על ידו של המציע.

27. זכה מציע, ולאחר מכן התברר לועד כי הוא נמנע מלמסור מידע נכון ו/או מסר חלקי בלבד או מטעה, רשאי הוועד לשלול את זכיותו מעיקרה, מבלי שהמציע יהיה זכאי לקבל כל פיצוי או החזר הוצאות וזאת מבלי לגרוע מכל זכות אחרת העומדת לועד, לפי העניין, כתוצאה מההפרה, לפי תנאי מסמכי מכרז זה או לפי כל דין.

הוועד שומר לעצמו את הזכות לוודא ממקורותיו ובכל דרך בה יבחר, אמיתות כל מידע שימסור המציע. בהגשת הצעתו יראו את המציע, ואת בעלי העניין בו כאילו הסכימו לכך שהוועד יקבל לגביהם מידע הקשור לביצוע עבודות ו/או מתן שירותים מכל גורם אחר, ככל שהסכמה זו נחוצה.

28. הוועד יהא רשאי לדרוש מהמציעים פרטים ו/או מסמכים נוספים ו/או הבהרות נוספות לשביעות רצונו המלאה גם לאחר פתיחת ההצעות על מנת לבחון את המציע והצעתו במסגרת שיקוליו, כאמור.

29. הוועד יהא רשאי לנהל מו"מ עם הזוכה במכרז, לשם שיפור הצעתו, בהתאם לדין. למען הסר ספק, אין בסמכות זו של הוועד כדי לחייב את הוועד לנהל מו"מ כאמור, כדי לאפשר למציע להסתייג בכל דרך שהיא מהאמור במסמכי המכרז או כדי לאפשר למציע לחזור בו ממה שכתב בהצעתו.

30. ההצעה הזוכה תיקבע בהתאם לשקלול של מחיר ומרכיב האיכות, בהתאם לחלוקה הבאה:

משקל/ניקוד	קריטריון	A
עד 20 נקודות	איכות – התרשמות הוועד מהמלצות שיצרף המציע להצעתו, וכן התרשמות מניסיון מקצועי של המציע בביצוע העבודות נשוא המכרז. במסגרת	

אין לבצע מחיקות/תיקונים, לרבות בטיפקס ו/או בעט ו/או בעיפרון. ככל יבוצעו תיקונים הדבר עלול להביא לפסילת ההצעה

חתימת המציע וחותמת

ועד מקומי אבשלום

מכרז פומבי מספר 1/2026

הקמת בית כנסת ביישוב אבשלום

	התרשמות זו ייבדק בין היתר, טיב השירות המקצועי, עמידה בלוח זמנים וכיוצ"ב.	
עד 80 נקודות	הצעת המחיר – התמורה הכוללת המבוקשת על ידי המציע לביצוע כל העבודות.	B

31. הוועד ישלח לזוכה במכרז הודעה בכתב על זכייתו.

32. המציע שנקבע כזוכה במכרז יחתום על חוזה וימציא לועד להבטחת התחייבויותיו על פי מסמכי המכרז, לרבות על פי חוזה ההתקשרות, ערבות בנקאית אוטונומית, שהוצאה על ידי בנק בישראל, בשיעור של 10% מסכום ההצעה כולל מע"מ. הערבות תשמש כערבות ביצוע. הערבות תהיה בתוקף 90 יום לפחות לאחר תום תקופת הביצוע.

33. לאחר מסירת ערבות הביצוע לוועד, יוחזר לזוכה השיק הבנקאי שהומצא על ידו בקשר עם השתתפותו במכרז. מציע שהצעתו לא תתקבל יקבל על כך הודעה בדואר אליו יצורף השיק הבנקאי שהומצא על ידו בקשר עם השתתפותו במכרז.

34. הזוכה מנוע מלטעון לקיומה של כל זכות, חובה או סמכות בהתבסס על מידע, הבטחה, התחייבות, מצג, הצעה, הבנה, פרסום, פרוטוקול, דיון או הצהרה שנעשו מחוץ לחוזה ההתקשרות, בין בכתב ובין בעל-פה, בין לפני שנחתם החוזה עמו – לרבות במסגרת הליכי מכרז זה – ובין לאחר שנחתם.

35. פיצוי מוסכם – תשומת לב המציע מופנית לכך כי הפיצוי הקבוע והמוסכם מראש יהיה בסך 5,000 ₪ (חמש אלף שקלים חדשים) לכל יום (יום אחד קלנדרלי) איחור בהשלמת העבודות ומסירת המבנה המושלם לוועד.

36. הוועד אינו מתחייב לקבל את ההצעה הזולה ביותר או כל הצעה שהיא והוא רשאי להוציא אל הפועל

רק חלק מהעבודות ו/או לבטל את המכרז בכללותו וזאת על פי שיקול דעתו הבלעדי. הוועד יהא רשאי לנהל מו"מ עם הזוכה.

האמור בהזמנה זו אינו ממצה את כל תנאי הסף ותנאי המכרז, המופיעים במלואם במסמכי המכרז ובמועד הגשת ההצעות המציע נדרש לעמוד בכל דרישות המכרז כלשונו. בכל מקרה של סטייה או אי התאמה בין האמור בפרסום זה לבין האמור במסמכי המכרז, יגברו התנאים והכללים שבמסמכי המכרז.

בברכה,

רם שרון, עו"ד

יו"ר ועד מקומי אבשלום

ועד מקומי אבשלום

מכרז פומבי מספר 1/2026

הקמת בית כנסת ביישוב אבשלום

נספח א' – הצהרה והצעת מציע

לכבוד

ועד מקומי אבשלום

הנדון: מכרז 1/2026 לביצוע אספקה הובלה והתקנה

של מבנה יביל בית כנסת ביישוב אבשלום

אנו הח"מ, לאחר שקראנו ובחנו בחינה זהירה את כל מסמכי המכרז, מצהירים ומתחייבים בזה כדלקמן:

1. הבנו את כל האמור במסמכי המכרז, בין המצורפים אליו ובין שאינם מצורפים אליו, ובדקנו את כל הגורמים הקשורים בביצוע העבודות ו/או העלוים להשפיע עליהן.
2. הננו מצהירים בזה כי קראנו והבנו את כל האמור במסמכי המכרז על פרטיהם ללא יוצא מן הכלל, כי ערכנו את כל הבדיקות הדרושות ו/או הנחוצות להגשת הצעתנו זו, וכן בחנו את כל הגורמים האחרים המשפיעים על ההוצאות הכרוכות בביצוע העבודה וכי בהתאם לכך ביססנו את הצעתנו. לא הסתמכנו בהצעתנו זו על מצגים, פרסומים, אמירות או הבטחות כלשהם שנעשו בעל פה על ידי הוועד המקומי ו/או עובדיו ו/או מי מטעמו, אלא על האמור במסמכי המכרז בלבד. כן הננו מצהירים בזה, כי אנו מסכימים לכל האמור במסמכי המכרז ולא נציג כל תביעות או דרישות המבוססות על אי ידיעה ו/או אי הבנה ואנו מוותרים בזאת מראש על טענות כאמור.
3. אנו בעלי הידע, המומחיות, הכשירות, הרישיונות, ההיתרים והכישורים הדרושים לביצוע העבודות מושא המכרז, הן מבחינת המימון והן מהבחינה המקצועית, בהתאם לכל מסמכי המכרז.
4. אנו עומדים בכל התנאים הנדרשים מהמשתתפים במכרז והצעתנו זו עונה על כל הדרישות שבמסמכי המכרז ולראייה אנו מצרפים את כל המסמכים הנדרשים. ידוע לנו כי במידה ולא נצרף מסמך ו/או אישור מן המפורטים דלעיל, ועדת המכרזים עלולה לפסול את הצעתנו. עוד ידוע לנו כי לוועדת המכרזים שמורה הזכות לחקור ולפנות לצדדים שלישיים ו/או ולדרוש מאיתנו להציג כל מידע/ מסמך נוסף אשר יידרש להוכחת כשירותנו, ניסיונו, מומחיותנו, אפשרויות המימון, התאמתנו לביצוע העבודות וכיו"ב. אם נסרב למסור מידע או מסמך כאמור, רשאית הוועדה להסיק מסקנות לפי ראות עיניה ואף לפסול את ההצעה.
5. אנו מקבלים על עצמנו לבצע את כל ההתחייבויות והתנאים הכלולים במכרז בלא כל הסתייגות, לאחר שביקרנו בשטח העבודות המתוכננות.
6. יש לנו את כל האמצעים הטכניים, המקצועיים וכל הציוד הנדרש וכוח האדם המקצועי והמימון על מנת לבצע ולהשלים את העבודה במועדים הנקובים במסמכי המכרז, ואנו מתחייבים לעשות כן אם נזכה במכרז.
7. הננו מתחייבים כי במידה ונזכה במכרז והוועד המקומי יתקשר איתנו בהסכם, נבצע את העבודות מושא המכרז בשלמותן, בהתאם למסמכי המכרז, הוראות הבטיחות והוראות כל דין, לפי המחירים הנקובים בהצעתנו להלן, לשביעות רצון הוועד המקומי.
8. כן ידוע לנו כי כל התחייבות המופיעה בחוברת מכרז זו, לרבות בהסכם, מחייבת אותנו גם אם לא הוזכרה במפורש במסמך זה.
9. אנו מצהירים בזה כי הצעה זו מוגשת ללא כל קשר או תיאום עם משתתפים אחרים.
10. הצעתנו זו הינה בלתי חוזרת ואינה ניתנת לביטול או לשינוי.
11. להבטחת קיום הצעתנו והתחייבויותינו אנו מוסרים ערבות כנדרש במסמכי המכרז.
12. היה והצעתנו תתקבל, אנו מתחייבים כי במועד שנידרש לכך על ידכם, נמציא את כל המסמכים והאישורים שעלינו להמציא בהתאם למסמכי המכרז, לרבות ההסכם, חתום כדין, ערבות הביצוע והאישור על עריכת ביטוחים.

אין לבצע מחיקות/תיקונים, לרבות בטיפקס ו/או בעט ו/או בעיפרון. ככל יבוצעו תיקונים הדבר עלול להביא לפסילת ההצעה

ועד מקומי אבשלום

מכרז פומבי מספר 1/2026

הקמת בית כנסת ביישוב אבשלום

13. היה ומסיבה כלשהי לא נעמוד בהתחייבויותינו אנו מסכימים כי הערבות שנמסרה על ידינו עם הצעתנו במכרז תוגש לגבייה על ידי הוועד המקומי, וסכום הערבות יחולט על ידו כפיצויים מוסכמים וקבועים מראש.

14. בהסתמך על כל האמור לעיל ולהלן בכל מסמכי המכרז הננו מציעים לבצע את העבודות מושא המכרז בתמורה להנחה אחידה של % _____ (במילים: _____ אחוזים) מהמחיר המפורט בסעיף 7 להזמנה לקבלת הצעות ותנאים כלליים. בקביעת שיעור ההנחה בהצעתנו לעיל לקחנו בחשבון את כל ההוצאות הכרוכות בביצוע העבודות, מכל מין וסוג, ולא נהיה זכאים לכל תשלום נוסף מהוועד. כמו כן לקחנו בחשבון בתמחור הצעתנו את עלויות שכר העבודה, מיסים, עלויות רכב, שילוט באתר, חומרים וציוד נדרש, רווח קבלני, שכר לבעלי מקצוע וכיוצ"ב.

ולראיה באנו על החתום לאחר שהבנו את משמעותה המלאה של הצהרתנו זו:

שם המציע: _____ מס' זיהוי: _____

כתובת: _____ טל' משרד: _____

דוא"ל: _____ איש קשר: _____ טל' נייד: _____

תאריך _____ חתימה _____

אישור עו"ד - להגשת הצעה ע"י תאגיד

אני הח"מ _____ עו"ד של _____ ח.פ. _____ (להלן: "המציע") מאשר בזה כי ביום _____ חתמו בפני על הצהרה זו ה"ה בשם המציע, כי נתקבלו אצל המציע כל ההחלטות וכל האישורים הדרושים על פי מסמכי ההתאגדות של המציע ועל פי כל דין לחתימת המציע על הצהרה זו וכי חתימת ה"ה המפורטים לעיל מחייבת את המציע.

תאריך _____ חותמת + חתימת עוה"ד _____

אישור עו"ד - להגשת הצעה ע"י יחיד
אני הח"מ _____ עו"ד של _____ ת.ז. _____ (להלן: " המציע") מאשר בזה כי ביום _____ חתם בפני המציע על הצהרה זו.

תאריך _____ חותמת + חתימת עוה"ד _____

ועד מקומי אבשלוס

מכרז פומבי מספר 1/2026

נספח ב'
הסכם

הקמת בית כנסת ביישוב אבשלוס

הסכם

שנערך ונחתם באבשלוס ביום _____ לחודש _____ שנת 2026

ועד מקומי אבשלוס

(להלן: "הוועד" / "המזמין")

ב י ן:

- מצד אחד -

_____ ח.פ. _____

ל ב י ן:

באמצעות מורשה חתימה

(להלן: "הקבלן")

- מצד שני -

וביום _____ פרסם המזמין הודעה על קבלת הצעות למכרז מס' 1/2026 (להלן:

"המכרז") לאספקה הובלה והתקנה של מבנה יביל בית כנסת ביישוב אבשלוס (להלן:

"העבודות").

הואיל

וביום _____ הודיע המזמין לקבלן כי הצעתו לביצוע העבודות בתמורה לסכום כולל

של _____ ש"ח (כולל מע"מ) ובמילים: _____ ש

(כולל מע"מ), או כל סכום אחר שייקבע בהתאם להוראות הסכם זה, זכתה במכרז

והתקבלה ע"י המזמין.

והואיל

לפיכך הוצהר, הותנה והוסכם בין הצדדים כדלקמן:

1. תוקף המבוא ומסמכי המכרז

המבוא להסכם זה, נספחיו וכל יתר מסמכי המכרז מהווים חלק בלתי נפרד ממנו ובחזקת תנאיו. מובהר כי בכל מקרה של סתירה ו/או ניגוד בין מסמכי ההסכם יהיה סדר העדיפויות ביניהם כדלקמן: (1) המפרט הטכני המיוחד (2) הוראות ההסכם.

בכל מקרה של סתירה או אי התאמה או דו משמעות לגבי הוראה כלשהי במסמכים השונים המהווים את ההסכם ו/או בתנאי המכרז ו/או בנספחיהם, ובהעדר קביעה אחרת, יראו את כל הסעיפים כמשלימים. במידה ולא ניתן ליישב בין הסעיפים, סדר העדיפות לעניין הביצוע ו/או התשלום יגבר התנאי המחמיר ו/או בהתאם להחלטת מנהל הפרויקט ו/או הוועד בהתאם לשיקול דעתם הבלעדי.

2. מהות ההסכם

הקבלן יבצע את העבודות עפ"י הוראות הסכם זה ועפ"י דרישות הוועד, כנגד התמורה לה יהיה זכאי כמפורט בפרק התמורה להלן ועפ"י הצעתו. העבודות מושא ההסכם יבוצעו בפרק זמן של 5 חודשים מיום אשר ייקבע בצו התחלת העבודה כמועד לתחילת העבודות. הקבלן יחל בביצוע העבודות אך ורק כנגד הוראה בכתב ע"י ארז צברי ו/או אביאור אבוקרט אברהם בע"מ (להלן: "מנהל הפרויקט").

יובהר כי כל פעולה של הקבלן צריכה לקבל אישור של מנהל הפרויקט, וכל פניה של הקבלן למזמין תיעשה אך ורק באמצעות מנהל הפרויקט.

3. היקף עבודה ותמחור שינויים

אין לבצע מחיקות/תיקונים, לרבות בטיפקס/או בעט/או בעיפרון. ככל יבוצעו תיקונים הדבר עלול להביא לפסילת ההצעה

חתימת המציע וחתימת _____

ועד מקומי אבשלום

מכרז פומבי מספר 1/2026

הקמת בית כנסת ביישוב אבשלום

- א. הקבלן יבצע את העבודות בהתאם למפרט ולתוכנית שצורפו למכרז והם חלקי בלתי נפרד מהסכם זה.
- ב. הקבלן יספק את כל החומרים והפריטים שיידרשו לשם ביצוע מושלם של העבודות במלואן.
- ג. הוועד שומר לעצמו את הזכות לשנות את ההיקף הכספי של ההסכם, בגבולות של עד 20% הוספה או הפחתה מן הסכום הכולל המקורי של ההסכם, במהלך כל תקופת תוקפו של ההסכם. שינוי ההיקף הכספי של ההסכם שמשמעותו הוספה לסכום הכולל של ההסכם יעשה באמצעות דרישה בכתב ממנהל הפרויקט ובחתימת יו"ר הוועד.
- ד. חרג הקבלן מההיקף הכספי ללא אישור בכתב ממנהל הפרויקט וחתימת יו"ר הוועד ו/או ביצע עבודות מעבר לאמור בדרישה להפחתה החתומה ע"י מנהל הפרויקט, לא יהיה הקבלן זכאי לתמורה כלשהי מהוועד בגין ביצוע העבודות האמורות.
- ה. טענות הקבלן בנוגע לתמורה המגיעה לו עקב שינוי היקף העבודה, לא תהווה עילה לעיכוב ביצועה.

4. לוח זמנים

- א. הקבלן יתחיל בביצוע העבודות אך ורק כנגד צו התחלת עבודה חתום ע"י מנהל הפרויקט.
- ב. מובהר בזאת כי על הקבלן להתחיל בעבודתו במועד אשר ייקבע בצו התחלת העבודה כמועד לתחילת העבודות.
- ג. הקבלן יסיים את ביצוע העבודות בתוך 5 חודשים מיום קבלת צו התחלת עבודה.
- ד. מובהר בזאת כי עד למועד תחילת העבודה על הקבלן לבצע את כל התיאומים ולקבל את כל האישורים הדרושים לו עפ"י הדין לשם ביצוע העבודות.
- ה. הקבלן, בשיתוף פעולה עם מנהל הפרויקט, ימסור לוועד לוח זמנים מפורט הכולל את כל הפעולות והמלאכות הנדרשות לצורך ביצוע מלא ומושלם של העבודות, ערוך בצורת לוח גאנט.
- ו. מוסכם על הצדדים, כי בשום מקרה לא יהא הקבלן זכאי להפסיק ו/או לעכב ו/או להשהות את ביצוע העבודות או מקצתן, אפילו אם נתגלעו חילוקי דעות בין הוועד ובין הקבלן, ואף אם כתוצאה מחילוקי דעות אלה מעוכבים לקבלן תשלומים המגיעים לו לדעתו. כמו כן, כל חוסר של פרט במפרט או בתוכנית יושלם ע"י הקבלן ולא יהווה עילה לעיכוב בביצוע העבודות.
- ז. הביצוע יימשך על ידי הקבלן ברציפות עד גמר העבודות והוצאת אישור מסירה לקבלן, ללא קשר לקיומם ו/או לביטולם של חילוקי דעות בין הצדדים.
- ח. ראה מנהל הפרויקט צורך, בכל זמן שהוא, להחיש את קצב העבודה, יפנה מנהל הפרויקט אל הקבלן בכתב ויפרט את השינוי הנדרש במתכונת העבודה. מובהר בזאת, כי בגין זירוז קצב העבודות כאמור, לא תשולם לקבלן כל תמורה נוספת. מבלי לגרוע מכלליות האמור, מובהר כי מנהל הפרויקט יהיה רשאי להורות לקבלן להגדיל את מספר העובדים, לרבות העסקתם בשעות נוספות.
- ט. סעיף זה הינו תנאי עיקרי בהסכם והפרתו תהווה הפרה יסודית של ההסכם.

5. ביצוע העבודות

- א. כל החומרים בהם יעשה הקבלן שימוש יהיו מאיכות מעולה, מהסוגים שנקבעו במפרט, ויעמדו בכל התקנים הנדרשים וישאו תו תקן ישראלי ככל שקיים לגביהם וכל תו תקן אשר ייכנס לתוקפו במהלך תקופת ההסכם. מנהל הפרויקט יאשר כל חומר שבכוונת הקבלן לעשות בו שימוש.
- ב. הקבלן ינהל יומן עבודה בשני העתקים, וימציא למנהל הפרויקט העתק מהיומן של כל יום עבודה חתום על ידו, בבוקר יום העבודה שלאחר יום הרישום. יומן העבודה יפרט את

אין לבצע מחיקות/תיקונים, לרבות בטיפקס/או בעט/או בעיפרון. ככל ויבוצעו תיקונים הדבר עלול להביא לפסילת ההצעה

חתימת המציע וחתימת

ועד מקומי אבשלום

מכרז פומבי מספר 1/2026

הקמת בית כנסת ביישוב אבשלום

- הנושאים הרלוונטיים לביצוע העבודות כגון: מזג אוויר, מספר פועלים, חומרים שהתקבלו, התקדמות בעבודה, הודעות שנמסרו לקבלן וכדומה.
- ג. הקבלן מתחייב לספק על חשבונו הוא: שמירה, גידור, תמרורים ושאר אמצעי זהירות לבטיחותו ונוחיותו של הציבור, בכל מקום שיהיה צורך בכך, בהתאם להוראות מנהל הפרויקט ו/או להוראות כל דין ו/או על פי הוראה מצד רשות מוסמכת כלשהי.
- ד. כל ההוצאות הכרוכות בניהול אתר העבודה, לרבות חיבורים זמניים וכן, התשלומים השוטפים בגין השימושים בחיבורים אלו, לרבות הכשרת דרכי גישה זמניות לצורך ביצוע העבודה, ככל שיהא צורך, יהיו על חשבון הקבלן.
- ה. הקבלן ידאג כי אף אדם פרט לעובדים המועסקים על ידו, לא ייכנס לאתרי העבודה וכי האתר לא ישמש כמקום לינה ו/או מגורים.
- ו. בהתאם לדרישת מנהל הפרויקט, יציב הקבלן באתר העבודה במשך כל תקופת הביצוע שלט מתכת בגודל של 4X3 מטר, עליו יופיע שם הוועד, מהות הפרויקט והעבודות המבוצעות, פרטי הקבלן, פרטי ניהול הפרויקט והדמיה צבעונית של הפרויקט. מידות השלט הסופיות, צורתו, הצבעים, הכיתוב ומיקומם המדויק יקבעו על ידי מנהל הפרויקט ו/או המזמין.
- ז. עם סיום העבודות, או עם סיום כל שלב מהן, ידווח הקבלן למנהל הפרויקט, והמנהל יבדוק את ביצועו של אותו שלב ויפרט בפני הקבלן בכתב, ברשימה שתיחתם על ידו ועל ידי הקבלן, את הליקויים והפגמים שמצא בעבודה ושיש לתקנם ו/או שינויים שהינו מעוניין שיבוצעו בעבודה.
- ח. לאחר שתוקנו הליקויים והפגמים ובוצעו השינויים לשביעות רצונו של מנהל הפרויקט, ולאחר מסירת העבודות ע"י הוועד וקבלת אישורו כי העבודות התקבלו ללא כל הסתייגויות, ייתן מנהל הפרויקט לקבלן אישור בכתב על השלמת אותו שלב בביצוע העבודות.
- ט. בסיום העבודות, ידאג הקבלן לניקיון המבנה וחצרותיו עד להפיכתו לשמיש. מובהר בזאת כי מתן האישור הינו תנאי לתשלום התמורה.
- י. עוד מובהר, כי במהלך תהליך המסירה הקבלן יידרש לתקן כל ליקוי ופגם ולבצע כל שינוי כפי שיידרש ע"י הוועד ו/או כל רשות מוסמכת אחרת או רשות מאשרת עפ"י כל דין או עפ"י תנאי ההסכם, כגון: פיקוד העורף/הג"א, כיבוי אש וכו', וזאת על חשבונו וללא תוספת תמורה מצד הוועד.
- יא. לא יבצע הקבלן את העבודה או כל שלב ממנה או את התיקונים עפ"י דרישת הוועד בתוך התקופה שנקבעה ע"י מנהל הפרויקט, רשאי הוועד לבצע את העבודות/ עבודות התיקון בעצמו, על חשבון הקבלן ולגבות את הסכומים מן הקבלן בתוספת 20% בגין הוצאות כלליות של הוועד.
- יב. לאחר השלמת ביצוע העבודות כולן ואישורן, לרבות אישור מסירה, ולאחר פינוי כלי העבודה והחומרים מן האתר, השבת וניקיון המבנה עד לרמת הפיכתו לשמיש, לשביעות רצון מנהל הפרויקט, יוציא מנהל הפרויקט לקבלן אישור מסירה בו יצוין תאריך השלמת העבודה ע"י הקבלן.

6. תקופת בדק/אחריות

- א. תקופת הבדק והאחריות יהיו לפי חוק המכר דירות.
- ב. בלי לגרוע מאחריות הקבלן על פי הוראות הסכם זה ו/או הדין בקשר עם ביצוע העבודות ו/או בקשר עם ביצוע התחייבויותיו על פי הסכם זה, הקבלן יישא באחריות מלאה ומוחלטת לעבודות, לטיבן, ולכך שיהיו בכל עת במצב תפעולי מושלם ומתאימות ליעודן, נקיות מכל פגם (לרבות פגמים נסתרים) ו/או אי התאמה ו/או ליקוי מכל סוג שהוא, לרבות, אך מבלי לגרוע מכלליות האמור, ביחס לטיב חומרים ו/או איכות עבודה.

אין לבצע מחיקות/תיקונים, לרבות בטיפקס ו/או בעט ו/או בעיפרון. ככל יבוצעו תיקונים הדבר עלול להביא לפסילת ההצעה

חתימת המציע וחותמת

ועד מקומי אבשלום

מכרז פומבי מספר 1/2026

הקמת בית כנסת ביישוב אבשלום

- ג. הקבלן יהיה אחראי בלעדית לנוקים שיגרמו למבנה כתוצאה מחדירת מים לרבות מגשמים וביוב, לרבות כתוצאה מאיטום לקוי, תכנון לקוי, עבודה לקויה וחומרים לקויים.
- ד. במידה ובמהלך תקופת הבדק נתהווה בעבודות נזק ו/או כשל ו/או ליקוי ו/או קלקול ו/או אי התאמה, אשר לדעת מנהל הפרויקט ו/או המזמין נגרם כתוצאה מעבודה לקויה או שימוש בחומרים פגומים ו/או שלא לפי תקן ו/או שלא על פי המפרט אזי הקבלן, על חשבונו, יתקן ו/או יבנה מחדש ו/או יבצע מחדש ו/או יחליף את חלק העבודות בו נתהווה הנזק ו/או הקלקול ו/או אי ההתאמה כאמור, הכל לפי הוראות המזמין ולשביעות רצונו המלאה.
- ה. תיקון של פגם ו/או ליקוי בחלק של המבנה ו/או מערכת המהווים סכנה בטיחותית ו/או שאינם מאפשרים שימוש במבנה ו/או בחלק שלו, כפי שיקבע על ידי המזמין – יתוקן תוך 6 שעות ממועד היוודע דבר הפגם ו/או הליקוי לקבלן או ממועד הודעת המזמין על הפגם ו/או הליקוי, לפי המוקדם.
- ו. תיקון של פגם ו/או ליקוי בחלק של המבנה ו/או מערכת שאינו בטיחותי ואשר אינו מונע את המשך השימוש בו ואולם גורם לאי נוחות רבה בשימוש, כפי שיקבע על ידי המזמין – יתוקן תוך 24 שעות ממועד היוודע דבר הפגם ו/או הליקוי לקבלן או ממועד הודעת המזמין על הפגם ו/או הליקוי, לפי המוקדם.
- ז. תיקון של פגם ו/או ליקוי בחלק של המבנה ו/או מערכת שאינו בטיחותי ואשר אינו מונע את המשך השימוש בו ואולם גורם לאי נוחות קלה בשימוש, כפי שיקבע על ידי המזמין – יתוקן בהקדם האפשרי ובתיאום עם נציג המזמין, ועל פי הנחיותיו.
- ח. נתגלו בתוך 3 (שלוש) שנים לאחר תום תקופת הבדק פגמים בעבודות, לרבות סדקים, רטיבות, צנרת, הנובעים מביצוע העבודות או כתוצאה משימוש בחומרים לקויים ו/או נתגלו בתוך 10 שנים לאחר תום תקופת הבדק פגמים בבידוד לרבות בידוד מפני חדירת מים ו/או נזילות כלשהן, יהא הקבלן חייב לתקן על חשבונו את הפגמים וכל נזק הנובע כתוצאה מהפגמים, ואם אין הדבר ניתן לתיקון יהא הקבלן חייב לשלם למזמין, לפי דרישתו, פיצויים מלאים על כך.

7. התמורה

- א. ככנגד ביצוע העבודות המפורטות במסמכי המכרז ומילוי כל התחייבויות הקבלן בהסכם זה, ישלם הוועד לקבלן את תמורת העבודות בהתאם להצעת המחיר הזוכה של הקבלן (להלן: "התמורה").
- ב. יובהר כי התמורה שישלם המזמין לקבלן עבור ביצוע העבודות תהיה בהתאם להצעת המחיר הזוכה של הקבלן, ובכל מקרה לא יעלו המחירים על האמור בהצעת המחיר במסגרת המכרז.
- ג. אחת לשבועיים, או בסיום כל שלב בעבודה לפי קביעת מנהל הפרויקט, הקבלן יעביר לוועד חשבון מפורט וחשבונית מס.
- ד. כיוון שמימון הפרויקט יתקבל במימון חיצוני על ידי גורמי חוץ (משרד הדתות ומינהלת תקומה), כל תשלום יבוצע בתוך 60 יום מיום שבו הומצאו החשבון המפורט והחשבונית לוועד.
- ה. התמורה לא תישא ריבית ו/או הצמדה כלשהי.
- ו. על אף האמור בכל מקום אחר, מובהר בזאת כי איחור של עד 15 יום מהמועד הנקוב לתשלום לעיל, לא ייחשב כהפרת הסכם ולא יהא בו בכדי להטיל על הוועד חובת תשלום פיצוי ו/או תשלומי פיגורים מכל סוג ומין שהוא.
- ז. בגין כל תשלום שישולם באיחור ישלם הוועד לקבלן ריבית פיגורים בשיעור הריבית כקבוע (ריבית חשב) החל מהיום ה-16 שלאחר המועד האחרון הנקוב לתשלום.

אין לבצע מחיקות/תיקונים, לרבות בטיפקס ו/או בעט ו/או בעיפרון. ככל יבוצעו תיקונים הדבר עלול להביא לפסילת ההצעה

חתימת המציע וחתימת _____

ועד מקומי אבשלוס

מכרז פומבי מספר 1/2026

הקמת בית כנסת ביישוב אבשלוס

ח. חשבון שישולם לא ישחרר את הקבלן בשום אופן מאחריותו ולא יגרע מזכות הוועד להעלות טענות בגין רשלנות, ביצוע לקוי, מרמה וכיו"ב. הקבלן יישאר אחראי בגין כל פגם בתקינות העבודה, בין שנתגלה פגם כאמור לפני אישור החשבון הסופי או אחריו, ובין אם נגרם על ידי עובדיו, קבלני משנה או ע"י כל אדם אחר אשר עובד או עבד עברו או היה כפוף להוראותיו בעבודה.

א. הקבלן ימציא לוועד במעמד חתימתו על ההסכם אישור ניהול חשבון בנק.

8. פיצויים קבועים מראש

מבלי לגרוע מכל סעד ו/או תרופה המוקנית למזמין לפי הסכם זה ו/או כל דין, ישלם הקבלן למזמין פיצוי קבוע ומוסכם מראש בסך 5,000 (חמש אלף שקלים חדשים) לכל יום (יום אחד קלנדרי) איחור בהשלמת העבודות ומסירת המבנה המושלם לוועד.

9. שמירת דינים

א. הקבלן ישמור על הוראות כל דין והוראות כללי הבטיחות בנוגע לכל מחויבויותיו עפ"י ההסכם, לרבות הוראות שיתעדכנו מעת לעת בתקופת ההסכם.

ב. הקבלן אחראי לכך, כי כל פעולה הקשורה בביצוע העבודות על פי הסכם זה, ואשר ביצועה מחייב קבלת רישיון ו/או מילוי תנאי אחר על פי כל דין, תבוצע רק לאחר קבלת אותו רישיון ו/או היתר ו/או מילוי אותו תנאי.

10. אחריות בניין

א. הקבלן יבצע את העבודה בזהירות ובאחריות תוך שמירה והקפדה מרבית על כל הוראות וכללי הבטיחות בהתאם לכל תקן רלוונטי ובהתאם לדרישות הבטיחות של המוסד לבטיחות וגהות, ובכלל זאת בהתאם לפקודת הבטיחות [נוסח חדש] תש"ל-1970 והתקנות שהותקנו מכוחה.

ב. הקבלן אחראי כלפי הוועד לכל נזק ו/או תקלה ו/או אבדן ו/או קלקול לרבות נזקים הנובעים ו/או הקשורים בין במישרין ובין בעקיפין תוך כדי ביצוע העבודות או בקשר עמן לרבות נזקים הנובעים מליקוי ו/או פגם בציוד ו/או בחומרים ו/או חוסר התאמתם לדרישות הוועד ו/או חוסר התאמתו לתקנים הנדרשים מן הציוד ו/או החומרים אשר יגרמו לגוף ו/או לרכוש של הוועד ו/או עובדיו ו/או שלוחיו ו/או אנשים הנמצאים במקום ביצוע העבודות ו/או צד ג' כלשהו ו/או לקבלן ו/או למי מטעם הקבלן בקשר עם העבודות ו/או לכל אובדן ו/או נזק ו/או הפסד שיגרמו בקשר עם העבודות ו/או מעשה או מחדל של הקבלן ו/או עובדיו ו/או כל מי שפועל מטעמו, והוא ינקוט בכל האמצעים למניעתם.

ג. הקבלן אחראי לכל אבדן ו/או נזק מכל סוג, לגוף ו/או לרכוש שיגרמו לעובדיו, לקבלני משנה של הקבלן ועובדיהם, לשלוחי הקבלן ולכל מי שפועל בשמו ו/או מטעמו תוך כדי ו/או עקב ו/או בקשר עם ביצוע העבודות.

ד. שום הוראה מהוראות הסכם זה ו/או המכרז לא תתפרש כדי לעשות את המזמין או את מנהל הפרויקט וכל אדם מטעמם אחראים או לחייבם בפיצויים בעד כל אבדן, נזק או הפסד העלול להיגרם לגופו או לרכושו של הקבלן, עובדיו ומי מטעמם.

ה. הקבלן אחראי לכל נזק ו/או קלקול שייגרם לכביש, דרך, מדרכה, שביל, רשת מים, ביוב, תיעול, חשמל, טלפון, סיבים או מובילים אחרים על קרקעיים ו/או תת קרקעיים וכיו"ב, תוך כדי ביצוע העבודות, בין שהנזק ו/או הקלקול נגרמו באקראי ובין שהיו מעשה הכרחי וצפוי מראש. הקבלן ידאג לתיקון הנזקים/הקלקול כאמור על חשבוננו, באופן יעיל ומיטבי ולשביעות רצונו של הוועד ושל כל אדם או רשות המוסמכים לפקח על הטיפול ברכוש שניזוק

אין לבצע מחיקות/תיקונים, לרבות בטיפקס ו/או בעט ו/או בעיפרון. ככל יבוצעו תיקונים הדבר עלול להביא לפסילת ההצעה

חתימת המציע וחותמת

ועד מקומי אבשלוס

מכרז פומבי מספר 1/2026

הקמת בית כנסת ביישוב אבשלוס

כאמור. על הקבלן לדאוג מראש לקבל מהרשויות המוסמכות תכניות עדכניות על כל הקווים התת-קרקעיים העוברים באתר העבודות.

ו. הקבלן פוטר את הוועד ו/או עובדיו ו/או שלוחיו ו/או כל מי מטעמו מאחריות לכל נזק ו/או תאונה ו/או חבלה לגוף ו/או לרכוש שהם באחריותו של הקבלן ע-פי הסכם זה ו/או על פי דין, למעט כלפי מי שגרם לנזק בכוונת זדון.

ז. הקבלן מתחייב לשפות ו/או לפצות את הוועד ו/או כל הפועל מטעמו בגין כל אחריות שתוטל עליו ו/או כל סכום שיחויב לשלם בגין מקרה שהאחריות לגביו מוטלת על הקבלן מכוח האמור לעיל לרבות הוצאות משפטיות ואחרות בקשר לכך. הוועד יודיע לקבלן על כל תביעה כאמור ותאפשר לו להתגונן, ובמידת הצורך להגן על הוועד מפניה, על חשבונו של הקבלן.

ח. הוועד רשאי לקזז מן התשלומים אשר הקבלן זכאי להם מכוח הסכם זה ו/או מכל סיבה אחרת סכומים אשר נתבעים מהוועד על ידי צד שלישי כלשהו בגין מעשה או מחדל שהם באחריותו של הקבלן כאמור לעיל, ו/או בגין נזקים שנגרמו לוועד מחמת מעשה או מחדל שהם באחריותו של הקבלן כאמור לעיל.

11. ביטוח

א. מבלי לגרוע מהתחייבות הקבלן על פי ההסכם ועל פי דין, הוראות הביטוח אשר יחולו על הקבלן מפורטות בנספחים ט', ט'1, ט'2 המצורפים להסכם ומהווים חלק בלתי נפרד ממנו..

12. כללי התנהגות

א. הקבלן יימנע מגרימת כל הפרעה ו/או מטרד לתושבי היישוב ו/או עוברי אורח במהלך ביצוע העבודות.

ב. הקבלן ישמור ויקפיד על כללי התנהגות נאותים במהלך כל תקופת ההסכם, הן מצידו והן מצד כל גורם מטעמו. בכלל זה יקפיד הקבלן על יחס אדיב מצידו או מצד מי מטעמו כלפי כל אדם.

13. העסקת כוח אדם ואי-קיום יחסי עובד מעביד

א. הקבלן יעסיק את עובדיו בהתאם להוראות כל דין, הסכם קיבוצי או הסדר קיבוצי או כל נוהג ומנהג מחייבים במסגרת יחסי העבודה.

ב. הקבלן מצהיר ומתחייב כי לא תבוצע על ידיו עבודה בימי מנוחה ו/או שעות מנוחה כמשמעותם בחוק.

ג. הקבלן לא יעסיק עובדים פלסטינים.

ד. הקבלן לא יעסיק עובדים זרים למעט עובדים זרים בעלי היתר תעסוקה.

ה. הקבלן יבטיח את קיומם של תנאי בטיחות ותנאים לשמירת בריאות העובדים ורווחתם כנדרש בחוק.

ו. למען הסר ספק מובהר בזאת, כי אין ולא יחולו בין הצדדים כל יחסי עובד - מעסיק ו/או שליחות מכל מין וסוג שהוא, וכן וכי הקבלן פועל באופן עצמאי ועליו בלבד תחול האחריות המלאה, הבלעדית והמוחלטת בכל מקרה של נזק גוף ו/או רכוש שייגרם לקבלן עצמו ו/או לעובדיו תוך כדי ו/או עקב ביצוע או אי ביצוע התחייבויות הקבלן עפ"י הסכם זה.

14. המחאת זכויות/חובות מכוח ההסכם

א. מוסכם בזאת בין הצדדים כי כל התחייבויותיו של הקבלן מכוח הסכם זה הינן מכוח מומחיותו המקצועית ולפיכך עליו לבצען בעצמו ו/או באמצעות עובדיו.

אין לבצע מחיקות/תיקונים, לרבות בטיפקס ו/או בעט ו/או בעיפרון. ככל יבוצעו תיקונים הדבר עלול להביא לפסילת ההצעה

חתימת המציע וחתימת _____

ועד מקומי אבשלוס

מכרז פומבי מספר 1/2026

הקמת בית כנסת ביישוב אבשלוס

- ב. הקבלן לא יהיה רשאי להמחות את זכויותיו או חובותיו מכוח ההסכם או חלק מהן לאחר/ים וכן אין הוא רשאי להעביר או למסור לאחר כל זכות או חובה הנובעת מההסכם, ולרבות המחאת הזכות לקבלת סכומי תמורה ממנו לגורם אחר.
- ג. מבלי לגרוע מהחובה האמורה לעיל מובהר כי היה וחרף האמור לעיל המחיה הקבלן את זכויותיו או חובותיו על פי חוזה זה או מקצתו, או מסר את ביצועו של שרות כלשהו המוטל עליו לפי הסכם זה, כולו או מקצתו, לאחר, בניגוד לאמור בהסכם זה – הקבלן יחויב בפיצוי מוסכם בשיעור 5% מההיקף הכספי הכולל של ההתקשרות.
- ד. מבלי לגרוע מהאמור לעיל יובהר כי במקרה כאמור הקבלן יישאר אחראי להתחייבויותיו המוטלות עליו עפ"י הסכם זה על אף ההמחאה האמורה ומבלי שיהיה בכך כדי לפגוע בזכויותיו של הוועד כלפי הגורם הנמחה.
- ה. מבלי לגרוע מכלליות האמור לעיל זכאי הקבלן להיעזר בביצוע של חלק מסוים מתוך העבודה בקבלן משנה, ובלבד שקיבל אישור מראש ובכתב ממנהל הפרויקט, ובלבד שקבלן המשנה הינו בעל סיווג קבלני רשום בהתאם לסוג והיקף העבוד, ; מורשה לביצוע העבודה ובעל כל היתר/רישיון הנדרש עפ"י דין, ובלבד שקבלן המשנה הינו בעל ניסיון רלוונטי לביצוע העבודה.

15. רציפות העבודה

- א. ידוע לקבלן כי העבודות מכוח ההסכם הינן חיוניות ולא ניתן להפסיקן בכל מקרה, לרבות בתקופות מלחמה, מתח ביטחוני, שביתות והשבתות, מגיפות וכיו"ב.
- ב. לאור האמור הקבלן יימנע מהשבתה, חלקית ומלאה, של העבודות נשוא הסכם זה ו/או עיכוב בביצוע העבודות, מכל סיבה שהיא.
- ג. השביתת הקבלן את עבודותיו על אף האמור לעיל, יהא הוועד רשאי לחייב את הקבלן בפיצוי מוסכם בסך של 10,000 ₪ לכל יום שלא ביצע את העבודות.
- ד. בכל הנוגע לביצוע העבודות בחירום – הקבלן מצהיר כי ידוע לו כי העבודות הינן עבודות חיוניות בחירום, וכי הוועד מוכר "כמפעל חיוני" ו/או "כמפעל למתן שירותים קיומיים" ו/או כל הגדרה אחרת שתקבע, והוא מתחייב לפעול לפי הנחיות הוועד בכל עניין בהתאם להוראות וההנחיות שיתקבלו על ידי רשויות המדינה.

16. ביטול ההסכם

- מוסכם בין הצדדים כי הוועד יהיה רשאי לבטל את ההסכם מיידית במקרים הבאים:
- א. מונה לקבלן כונס נכסים מכח כל דין ו/או הוכרז כחדל פירעון, או – באם הינו תאגיד – ניתן לגביו צו הקפאת הליכים ו/או צו פירוק קבוע או זמני.
- ב. נגד הקבלן או מי ממנהליו הוגש כתב אישום, או הורשע בנוגע למעשים שהרשעה לגביהם הינה בבחינת עברה שיש עימה קלון ו/או עבירה הנוגעת לעבודות ו/או לשירותים מכוח הסכם זה.
- ג. הקבלן או מי מטעמו נתפס או נחשד בגניבה, במעשה שוחד, או בכל מעשה מרמה.
- ד. הוכח לוועד כי הקבלן אינו מסוגל לעמוד בדרישות ההסכם מסיבה בריאותית, כספית, טכנית, או מכל סיבה אחרת.
- ה. מובהר בזאת כי אין המקרים המנויים לעיל כעילות ביטול ההסכם בבחינת רשימה סגורה, וכי אין במנייתם בכדי לגרוע מזכות הוועד לבטל את ההסכם מכוח כל עילה שבדין, ובכלל זה לבטל ההסכם עקב הפרתו על ידי הקבלן.
- ו. בוטל ההסכם, תעשה ההתחשבות הסופית בין הצדדים ביחס לתמורה שנותרה לתשלום ו/או ששולמה ביתר לפי העניין.

אין לבצע מחיקות/תיקונים, לרבות בטיפקס ו/או בעטו/או בעיפרון. ככל יבוצעו תיקונים הדבר עלול להביא לפסילת ההצעה

חתימת המציע וחתימת _____

ועד מקומי אבשלום

מכרז פומבי מספר 1/2026

הקמת בית כנסת ביישוב אבשלום

17. **זכות קיזוז ועיכבון**
- א. לקבלן לא תהיה כל זכות עיכבון ו/או זכות קיזוז מכל סוג שהוא.
- ב. למזמין יהא זכות קיזוז כלפי הקבלן בגין כל סכום, קצוב ושאינו קצוב, אשר יגיע לו ממנו, והוא יהא רשאי לקזזו מכל סכום המגיע לקבלן.

18. **סמכות שיפוט**
- חילוקי דעות בין הצדדים יידונו בבית במשפט המוסמך בעיר באר שבע בלבד, אשר לו ניתנת בזה סמכות שיפוט מקומית בלעדית.

19. **כללי**
- א. מבלי לגרוע מתוקף מסמכי המכרז המלאים, הסכם זה ממצה את היחסים המשפטיים בין הצדדים ביחס לאמור בו, ולא תהא כל נפקות לכל משא ומתן ו/או הבנה ו/או הסכמה ו/או מצג אשר היו – אם היו, בין בכתב ובין בעל-פה, בין במפורש ובין במרומז – בין הצדדים להסכם זה טרם כריתתו.
- ב. לא יהא תוקף לכל שינוי בהוראות הסכם זה אלא אם כן נעשה בכתב ונחתם על ידי הצדדים להסכם זה.
- ג. איחור בזכות של מי מהצדדים בנוגע לקיומה של הפרה ו/או אי קיום התחייבות של הצד האחר ו/או התעלמות מהפרה ו/או קיום כאמור ו/או הימנעות ממימוש זכות לא יתפרשו בשום מקרה כוויתור על חובת קיום החיוב וכן על תנאי וחיובי ההסכם, ולא ילמדו מהם גזירה שווה למקרים אחרים.
- ד. כתובות הצדדים להסכם זה הן כמפורט במבוא להסכם והן תשמשנה גם לצורכי המצאת כתבי בי דין. מסמך או הודעה לעניין הסכם זה ישלח בדואר רשום לפי כתובת הצדדים וכל מסמך שנשלח בדואר רשום כאמור, יראו אותו כאילו נתקבל ע"י הנמען בתוך 5 ימים מתאריך המשלוח.

ולראייה באו הצדדים על החתום:

הקבלן

ועד מקומי אבשלום

אין לבצע מחיקות/תיקונים, לרבות בטיפקס ו/או בעט ו/או בעיפרון. ככל יבוצעו תיקונים הדבר עלול להביא לפסילת ההצעה

חתימת המציע וחותמת _____

ועד מקומי אבשלו

מכרז פומבי מספר 1/2026

הקמת בית כנסת ביישוב אבשלו

נספח ג' מפרט טכני מיוחד

1. שיטת הבניה

1. הממ"מ יבנה כמבנה יביל ויהיה חלק אינטגרלי מהמבנה. באחריות הספק להקים את הממ"מ תוך עמידה בדרישות המוגדרות בפרק 6 לתקנות ההתגוננות האזרחית (מפרטים לבניית מקלטים), תש"ן-1990 ובכפוף לאישור פיקוד העורף לתכנון וביצוע המרחב המוגן על כל מרכיביו וכן בדרישות מיוחדות שאינן מפורטות בתקנות אך מפורטות במפרט זה (כמו לדוגמה דרישת המזגן ושירותים כימיים שחלה גם על הממ"מ). מובהר, כי בהתאם למיקום המיועד למבנה ודרישות פיקוד העורף הספק ידרש לייצר את המבנה עם ממ"מ קדמי.

2. על שיטת הבניה להיות שיטת בניה מוכרת ומקובלת בישראל, שאיננה מוגדרת כ"שיטת בניה חדשה" בתקנות התכנון והבנייה (רישוי בניה), תשע"ו-2006 ובתקנים הישראליים החלים, למעט החרגות המפורטות במפרט זה.

3. אלמנטים קונסטרוקטיביים של המבנה חייבים להיות יבילים ומתועשים וברי-ניוד לאתר.

2. חומרים ומוצרים

1. כל החומרים/המוצרים שיעשה בהם שימוש בעבודות נשוא הצעה זו יהיו בהעדר הגדרה או דרישה אחרת: חדשים, סוג א', נושאי תו תקן או עומדים בתקנים ישראליים המתאימים היטב ליעודם, ובטוחים לחלוטין לשימוש מכל בחינה.

2. כל החומרים/המוצרים שיעשה בהם שימוש בעבודות נשוא מכרז זה יהיו חומרי/מוצרי מדף זמינים לצורך ביצוע שניתן להשיג כמותם נוספים או דומים להם במהלך הבניה ולאורך חיי המבנה, לפחות 30 שנים. כל האמור לעיל - גם ביחס לחלקי חילוף ורכיבי השלמה ככל הנדרש.

3. הוראות שימוש, תחזוקה והתקנה

1. באחריות הספק לספק לגבי כל מבנה חוברת הנחיות למשתמשים לגבי פעולות התחזוקה שיש לנקוט במבנה, אופן השימוש בציוד הנכלל ושיטת ההתקנה של אביזרים ומכשירים נוספים לפי תקן ישראלי תקף.

2. החוברת תהיה בשפות: עברית ו/או אנגלית.

3. תחזוקת המבנים לאחר המסירה היא באחריות המזמינה, היישוב או גורם אחר (מבלי לגרוע מאחריות הספק בשנת הבדק).

אין לבצע מחיקות/תיקונים, לרבות בטיפקס/או בעט/או בעיפרון. ככל יבוצעו תיקונים הדבר עלול להביא לפסילת ההצעה

חתימת המציע וחותמת

ועד מקומי אבשלום

מכרז פומבי מספר 1/2026

הקמת בית כנסת ביישוב אבשלום

4. הגשה וקבלת היתר לבניה

1. באחריות בלעדית של הספק בהכנה עבור המזמין של כל המסמכים הנדרשים לצורך קבלת היתר בנייה .
2. אדריכל או מהנדס מטעם הספק יהיה עורך הבקשה להיתר .
3. על הספק לעמוד בכל הדרישות של המשרדים הייעודיים ובאחריותו של הספק לקבל את אישור התכניות מהגורמים הרלוונטיים, הרשות המקומית, פיקוד העורף רשות כבאות אש חברת חשמל בזק ואחרים כמו גם שהמבנים יתאימו לכל התקנים הרלוונטיים .
4. הספק יגיש למזמין את כל המסמכים הרלבנטיים לצורך קבלת היתר בניה וימנה את בעלי התפקידים הנדרשים בהתאם לתקנות התכנון והבניה (רישוי בניה), לרבות אחראי לביצוע השלד ואחראי לביקורת על הביצוע הסכם ואישור פינוי פסולת בגמר העבודה או כל אישור שתבקש הוועדה לצורך היתר הבניה או קבלת טופס 4 .
5. הגשת הבקשה להיתר הבניה תיעשה רק לאחר קבלת אישור המזמין לתכנון המוצע.
6. באחריות הספק לקבל את אישור כל הגורמים לצורך אכלוס המבנים וקבלת תעודת גמר בכל הקשור למבנה.
7. מיד עם סיום העבודה, יעדכן הספק את התוכניות ויספק תוכניות עדות לפי הביצוע (AS-MADE) בפורמט דיגיטלי כולל תשתיות חוץ .
8. קבלת טופס 4 באחריות הספק/ הקבלן המבצע ובסיוע ככל שניתן ע"י המזמין ללא כל התחייבות מצד המזמין .

5. תכנון:

1. **תכניות – כללי:** הספק יתכנן את המבנה בהתאמה לדרישות המפרט להלן ומפרט התנאים המיוחדים. בכל מקרה בו תהיה סתירה בין המסמכים השונים יודיע הספק למזמינה על כך וזו תקבע כיצד לבצע , על הקבלן לקחת בחשבון שהנחיה מחמירה שהמזמין ינחה את הקבלן תקבע . הכנת תוכניות ראי ועדכוני תוכניות במהלך העבודה כלולים במחיר.

2. תכנון מפורט:

- על הספק לספק מערכת תוכניות מפורטת לביצוע המבנה, כולל:
- א. דו"ח קרקע וביסוס כולל ביצוע קידוחי קרקע והנחיות ביסוס מפורטות עם חלופות לביסוס רדוד או כלונסאות .

אין לבצע מחיקות/תיקונים, לרבות בטיפקס/או בעט/או בעיפרון. ככל יבוצעו תיקונים הדבר עלול להביא לפסילת ההצעה

חתימת המציע וחתימת _____

ועד מקומי אבשלום

מכרז פומבי מספר 1/2026

הקמת בית כנסת ביישוב אבשלום

- ב. תוכניות אדריכלות: תנוחה, תכנית גגות, חתכים, 4 חזיתות א, תוכנית פריסת שירותים, תוכנית פריסת מטבח, תוכנית יסודות, תוכנית קונסטרוקציה, תוכנית פריסת קירות כולל פרט בקנה מידה 1:25, שלד רצפה, שלד קירות, שלד תיקרה, שלד גג. תוכנית חשמל ותקשורת, תוכנית לוח חשמל, תוכנית הארקות, תוכנית אינסטלציה, רשימות נגרות, רשימות מסגרות, רשימת אלומיניום, תוכנית מיזוג אויר.
- ג. רשימת ספקים ויצרנים: לנגרות, מסגרות, כלים סניטרים, מערכת סולרית, אלומיניום, מזגנים וכו'.
- ד. חישובים סטטיים למבנה והצהרת המהנדס, עפ"י הנדרש בחוק.
- ה. המבנים יעמדו בדרישות הרגולטורים הרלוונטיים, כגון: רשות כבאות אש, פקע"ר, משרד הבריאות, נגישות וכו'.
- ו. **תוכניות:** יהיו בקנ"מ 1:50 תוכניות פרטים בקנ"מ 1:5. התוכניות יסופקו ב- 3 עותקים ובעותק דיגיטאלי.
- ז. כל העתקות וצילום התוכניות יהיו על חשבון הקבלן המבצע.
- ח. התוכניות, הספקים והיצרנים יאושרו ע"י המזמין לפני תחילת הייצור.
- ט. המבנה יתוכנן כך שניתן יהיה לפרקו ולהובילו לאחר ההקמה הראשונה.
- י. יודגש שאין אישור המזמין על התוכניות פוטרות את הספק מדרישות החוזה לעמידה בכל דרישות התקנים והחוקים הרלוונטיים.
- יא. **סימונים:** מיקום המבנה יסומן ע"י המזמין - פינות המבנה בלבד כולל פינות המגרש ויעוגנו על ידי הקבלן כבטחון, או ע"ג תוכנית ממוחשבת. גובה 0.00 וסימון היסודות הוא באחריות הבלעדית של הספק.
- יב. הספק יהיה אחראי באופן בלעדי למסמכי התכנון.

חלקי מבנה ורכיבים

6. כללי

1. המבנה יהיה חד קומתי, צמוד קרקע, שאורך חייהם הצפוי הינו 30 שנה.
2. המבנה וחלקיו יתאימו לתקן ישראלי ת"י 5412 מבנים יבילים ארעיים: לחקיקה ותקינה רלבנטית.

אין לבצע מחיקות/תיקונים, לרבות בטיפקס/או בעט/או בעיפרון. ככל יבוצעו תיקונים הדבר עלול להביא לפסילת ההצעה

חתימת המציע וחותמת _____

ועד מקומי אבשלום

מכרז פומבי מספר 1/2026

הקמת בית כנסת ביישוב אבשלום

3. גובה המבנה לרבות המרחב המוגן (ממ"מ) יהיה 300 ס"מ לפחות מפני הרצפה סופיים ועד תחתית התקרה (מידה נטו).

7. שלד המבנה

1. תכן המבנים יתאים לדרישות התקינה הרלבנטית התקפה בישראל. לא תותר מערכת נושאת למבנה העשויה עץ או שילוב עם עץ.
2. עמידות בעומסים, עמידות בפני מצב גבולי של הרס בתנאי שירות רגילים, עמידות בפני מצב גבולי של הרס בשעת רעידת אדמה, עמידות בפני מצב גבולי של הרס עקב השפעת שינויי טמפרטורה, עומסים הנובעים משקיעות דיפרנציאליות של היסודות עמידות בפני אש, עמידות לחדירת אויר, עמידות לחדירת מים, כוחות רוח וכו'.
3. עמידות בעומסים שימושיים כמפורט בדרישות התקן הישראלי התקף.
4. עומסים בגגות המיועדים לנשיאת ציוד טכני- גם בתאום ועפ"י דרישות היועץ הרלבנטי.
5. על המבנים לעמוד בכלל העומסים הנדרשים ביחס למבנים קונבנציונאליים, ובנוסף בדרישות יציבות בשלבי ההובלה וההרכבה.
6. חלקי שלד המורכבים מחומרי בנייה הרגישים למים, יתוכננו כך שתימנע חדירת רטיבות או היווצרות עיבוי מים, ויהיו מוגנים בפני חדירת מים ורטיבות ע"י מערכת איטום רציפה. כל הרכיבים המתכתיים בשלד המבנה יוגנו באמצעים מתאימים בפני שיתוך (קורוזיה). באחריות הספק להציג את פרטי האיטום בחיבורים.
7. תכנון קורות המבנים יאפשר העברת תעלות וצנרת בשני הכיוונים מחלל לחלל, ככל שיידרש להשגת ייעודי המבנה.
8. עבודות מסגרות חרש יבוצעו לפי פרק 19 במפרט הכללי. הקבלן יכין תוכניות מפורטות, חתכים, פריסות ותוכניות יצור לכל האלמנטים הקונסטרוקטיביים **כל חלקי המתכת יהיו מגולוונים בגיליון חם**. החיבורים/ריתוכים יגולונו באבץ קר וייצבעו בשתי שכבות צבע יסוד בעובי מינימאלי של 60 מיקרון. הקבלן יספק מד אלקטרוני לפרויקט, רתכי הקבלן יהיו רתכים מקצועיים ומאושרים. תעודות ההסמכה יועברו למזמינה לאישור.
9. שלדת הפלדה תהיה מפרופילים, IPE, IPN-UPB, מגולוון בגיליון חם.
10. ריתוכים של חלקי המתכת בשלדה יגולונו באבץ קר ע"פ המפרט הכללי פרק 11, בנוסף, פרופיל בהיקף הרצפה יצבע בפרמייר לגיליון + 2 שכבות צבע בהתאם לבחירת המזמין.
11. חיבור בין שני חלקי המבנה יהיה ע"י ברגים מגולוונים.
12. ממ"מ יתוכנן עם תפר התפשטות. תכנון וביצוע הממ"מ יהיה בהתאם להוראות פיקוד העורף.

8. ביסוס המבנה

אין לבצע מחיקות/תיקונים, לרבות בטיפקס/או בעט/או בעיפון. ככל יבוצעו תיקונים הדבר עלול להביא לפסילת ההצעה

חתימת המציע וחותמת _____

ועד מקומי אבשלוס

מכרז פומבי מספר 1/2026

הקמת בית כנסת ביישוב אבשלוס

1. כל מבנה יכלול ביסוס העומד בדרישות החקיקה והתקינה הישראליות.
 2. תכנון הביסוס יהיה על בסיס דו"ח יועץ קרקע והנחיות ביסוס שיכין יועץ קרקע ויועץ ביסוס מטעם הספק/ הקבלן המבצע בהתאם לתנאים הקיימים באתר ההקמה. הקבלן יספק למזמין דו"ח יועץ קרקע ותוכניות למבנה. ניתן שהמבנה יבוסס על כלונסאות המותאמים לסוג הקרקע המקומית בעומקים ובקטרים הנדרשים, או בביסוס רדוד- יסודות בודדים ו/או יסודות עוברים ו/או רפסודה בעומקים ובמידות הדרושות. במידה ויבצע ביסוס של יסודות רדודים או רפסודה ויידרש עפ"י דו"ח הקרקע החלפת קרקע והידוק מבוקר בתחום המבנה המתוכנן כולל 2 מטר מכל צד של המבנה - העלויות לביצוע ואספקת החומרים תהינה על חשבון הספק ללא כל תמורה מהמזמין.
 3. המזמין רשאי לקבל חוות דעת נוספת לגבי הכנת דו"ח קרקע ממומחה מטעמו. במקרה כזה, שכרו של יועץ הקרקע הנוסף, אם יהיה כזה, יהיה ע"ח מציע ההצעה.
 4. לכל סוג ביסוס שייבחר על ידי יועץ הקרקע מטעם הקבלן יבוצע זיון דרוש בקוטרים משתנים בהתאם לתקנים הישראלים וע"פ קביעת מתכנן הקונסטרוקציה מטעם הקבלן ובהתאם לדו"ח יועץ הקרקע מטעם הקבלן. עמודי היסוד יבלטו מפני הקרקע הסופיים לפי הנדרש על לפילוס המבנה. קשירת המבנה וחלקיו ליסודות תעמוד בעומס הנובע מרוח על המבנה בהתאם לאזור ג' בתקן 1054.
 5. למען הסר ספק, על הספק/ קבלן להעביר למזמין, תכנית מתווה למיקום הכלונסאות ו/או ביסוס רדוד, מידות, קטרים, עומקים והזיון הדרוש עפ"י תכניות שיכין מהנדס קונסטרוקציה מטעם הקבלן.
 6. פילוס המבנה ע"ח היצרן באמצעות פלטות פלדה בעובי הנדרש, במרכז כל נקודת השענה. כמו כן יתאפשר פילוס ויישור המבנה בכל אחת מנקודות השענה במשך כל חי המבנה מבלי שייפגעו קירותיו ותפקודו.
 7. יציאות לחיבורי הצנרת יאפשרו חיבורים גמישים וטלסקופיים.
 8. מובהר בזאת כי המחיר יכלול תכנון וביצוע ביסוס למבנה באמצעות כלונסאות ו/או באמצעות ביסוס רדוד בהתאם להנחיות יועץ הקרקע ומתכנן הקונסטרוקציה מטעם הקבלן.
 9. הספק יציג לאישור המזמין הצהרה חתומה ע"י מהנדס רשום בפנקס המהנדסים והאדריכלים בישראל ורשוי בישראל המתכנן את שלד המבנה לגבי התאמת התכנון וביסוס הקרקע בהתאם להנחיות יועץ קרקע לתקן הישראלי התקף.
9. רצפת המבנה
1. לממ"ד ולמבואה לממ"ד רצפה וקורות קשר / חגורות בטון ב-30 בהתאם להוראות פקע"ר.

אין לבצע מחיקות/תיקונים, לרבות בטיפקס ו/או בעטו/או בעיפרון. ככל ויבוצעו תיקונים הדבר עלול להביא לפסילת ההצעה

חתימת המציע וחותמת _____

ועד מקומי אבשלוס

מכרז פומבי מספר 1/2026

הקמת בית כנסת ביישוב אבשלוס

2. רצפת כל מבנה תתוכנן על ידי הקונסטרוקטור כך שיהיה ניתן להעבירם לכל מקום כשיידרש לאחר הרכבתו תהווה רכיב רציף ויציב. תפרים בתחום יחידת הדיור ישולבו אך ורק בצמוד לקירות חללים, ולא במרכזי חלל. שימוש סביר במבנה לא יגרום לכל תזוזה או רעידה של הרצפה.
3. רצפת המבנים תתוכנן כך שתעמוד בעומסים שימושיים וקבועים וכן במשקל העצמי של הרצפה. על מתכנן השלד להבטיח כי העמוס מועבר לשלד המבנה באמצעות אלמנטי הקשחה קונסטרוקטיביים (יש להשתמש בבטון ליציקת הרצפה) ובהתאם לתקן הישראלי הרלוונטי לחומר ממנו עשויה הרצפה.
4. אין לתכנן פלטות טרומיות/דרוכות חלולות.
5. מרווח בין תחתית רצפה לבין הקרקע שמתחתיה- ייסגר בכל היקפו, למניעת כניסת חרקים אל החלל, או פסולת סגירת המרווח תבוצע ע"י צמנטבורד המעוגן לקונסטרוקציה נוספת שתקובע לתחתית המבנה. הסגירה תעבור צבע ושפכטל על לגמר נאה. על הקבלן להציג דוגמת סגירה למזמין טרם ביצוע.
6. בידוד הרצפה יהיה לפי הנחיות המתכנן.

10. תקרה

במבנה תותקן תקרת אקוסטית במידות של ש"ע 60/60 ס"מ תואמת לתקן ישראלי ת"י 1924, לרבות יציבות כל חלקיה ורכיביה,

11. גג המבנה

1. למבנה יתוכנן גג דו שיפועי משופע אשר יכסה את כל המבנה בשלמותו לרבות את הקרניז וכניסות המבנה (הקרניז והכניסות לא ימדדו בשטחים המשולמים ויכללו במחיר הקומפ'.
2. גג המבנה יהיה מפנל פח מגולוון, מבודד בצמר סלעים (כבה מאליו) בצפיפות של 120 ק"ג למ"ק, בהתאם לת"י 755, עובי הפנל בעובי מינימאלי של 7 ס"מ. בליטות הגג שנבעו מהתכנון לא ישולם תמורה בגינם.
3. שיפוע הגג 10% (לפחות). צבע הגג יהיה לבחירת המזמין.
4. עומס הגג והמבנה יתוכנן בהתאם לתקן ישראלי ת"י 414- עומסים אופייניים במבנה: עומס רוח התואמים את תנאי אתר ההקמה. בנוסף, יש לתכנן את האלמנטים הבאים ולקחת בחשבון את העומסים הנובעים מהם:
 - א. קונזולה עבור חיבור אווירי לחשמל תוך סימון המיקום המדויק. הקונזולה תעמוד בכוחות מתיחה של כבל אווירי בחתך X410 ממ"ר כבל NYY למרחק מינימאלי של 10 מ'.
 - ב. אנטנה לקליטת שידורי טלוויזיה או ש"ע.
 - ג. מיתקנים על הגג לרבות מערכת סולארית לחימום מים.

אין לבצע מחיקות/תיקונים, לרבות בטיפקס/או בעט/או בעיפרון. ככל יבוצעו תיקונים הדבר עלול להביא לפסילת ההצעה

חתימת המציע וחותמת

ועד מקומי אבשלוס

מכרז פומבי מספר 1/2026

הקמת בית כנסת ביישוב אבשלוס

5. ניקוז הגגות יהיה באמצעות מזחלות אופקיות ומרזבים אנכיים מפח מגולוון צבוע בתנור עד למפלס הפיתוח, הכול בהתאם לתקן ישראלי ת"י 1205. מוצא המרזבים יהיה בשפיכה חופשית מעל פני הקרקע לשקתות מבטון טרומי. גוון המרזבים יהיה לבחירת המזמין.

6. מעל דלת הכניסה ודלת אחורית יותקן גגון בגודל מינימלי 180/140 ס"מ עשוי כהמשך הגג וכולל מזחלה אופקית ומרזב אנכי, לרבות שקתות מבטון טרומי.

12. מדרגות – רק אם יידרש לאחר שנקבע את גובה המבנה .

המחיר של המבנה כולל גרם מדרגות חיצוני ממתכת, לדלת הכניסה ולדלת האחורית, ברוחב מינימלי של 140 ס"מ ותואם למפלסי הפיתוח ועד 4 מדרגות כולל פודסט מינימלי של 1.0 מ' ומעקה משני צידי הפודסט . הכול מחובר בברגים לשלדת המבנים. כל הפרופילים מברזל מגולוון צבוע בפריימר לגיליון ומינימום שתי שכבות צבע עליון בגוון שיבחר על ידי המזמין .

13. קירות חוץ

קירות החוץ של המבנה יבוצעו בשכבות חומרים מבודדים רב שכבתי בעובי 10 ס"מ מינימום העומד בתקן מעכב בעירה לפחות 90 דקות לפי הנחיות יועץ הבטיחות ותואם למפרט 755/ 921/931, בשילוב עמודונים/קורות מפלדה.

גמר קירות החוץ בצידם החיצוני יהיה אטום, עמיד לנגיפות ודקורטיבי מסוג שליכטה m200 בגוון שיבחר על ידי המזמין , מיושמת על גבי תשתית המזויינת בארג עמיד באקלים, או ש"ע באישור המזמין.

הקירות יהיו אטומים לחלוטין למעבר מים בצד החיצוני.

לממ"מ בטון מזוין בהתאם למיקום ולהוראות פיקוד העורף ולתקנים ישראליים בידוד קלקר 4 ס"מ (כבה מאליו) ולוחות גבס ו / או טיח ממ"מ העומד בת"י .

הקירות החיצוניים והקירות הפנימיים יעמדו בכל דרישות התקינה הישראלית הרלבנטית.

דופן הקיר הפונה לצד החיצוני יהיה מסוג העמיד לתנאי חוץ – ברכיבים באישור המזמין.

איטום תפר בין ממ"מ למבנה ע"י חומר סיקה פלקס.

14. קירות פנים / מחיצות

קירות פנים יהיו תלת שכבתיים, בעובי כולל של 75 מ"מ מינימום עם שכבת בידוד בעובי 50 מ"מ לפחות מצמר סלעים (כבה מאליו לפי הנחיות יועץ הבטיחות), מחובר לקיר או ש"ע בין לוחות גבס בעובי מינימאלי של 12.5 מ"מ.

אין לבצע מחיקות/תיקונים, לרבות בטיפקס/או בעטו/או בעיפון. ככל יבוצעו תיקונים הדבר עלול להביא לפסילת ההצעה

חתימת המציע וחתימת _____

ועד מקומי אבשלוס

מכרז פומבי מספר 1/2026

הקמת בית כנסת ביישוב אבשלוס

עמודים מפרופילים RHS מגולוונים לפי תוכנית קונסטרוקציה, מאושר ע"י מהנדס קונסטרוקציה מטעם הקבלן ניצבים מפרופילי פח מגולוון – סרט בחיבורים ושפכטל. בצמוד לרצפה ולתקרה מסלולים. גימור פנים יהיה מסוג סופרקריל או פוליסיד או ש"ע.

מחיצות הפנים (מפני ריצוף ועד תחתית הגג) יחופו בלוחות גבס צבועים או מחומרים ש"ע חלופיים באישור המזמין, ויכללו בידוד אקוסטי.

סביב חללים רטובים ייעשה שימוש בלוחות חיפוי עמידים ברטיבות (לוחות גבס ירוקים, או לוחות ש"ע) או כל חומר עמיד ברטיבות ואדים מחופים בקרמיקה.

בידוד אקוסטי

.15

בהתאם לאמור בתקן ישראלי ת"י 5412 למבנה ולחלקיו.

איטום ובידוד המעטפת החיצונית

.16

גג המבנה והמעטפת החיצונית לא יחדירו מים כאשר הם חשופים לגשם בעת שנושבת רוח במהירות של 75 קמ"ש, המזמין שומר לעצמו את האפשרות לבקש בדיקת המטרה תקנית על ידי מעבדה מוסמכת על חשבון הקבלן.

בידוד תרמי:

ההתנגדות התרמית האופיינית של אלמנטי המעטפת תתאים לדרישות ת"י 1045, הבידוד התרמי יהיה תואם האזור הספציפי בארץ, סוג הבידוד באישורו של מת"י. לפי הצורך היצרן יוסיף תוספת בידוד על חשבון.

איטום חלקי המבנה

.17

הקירות, הרצפות והנקזים בחללים רטובים ייאטמו לפי הוראות תקן תקף בישראל. על הספק לבצע רולקה במעברים בין החדרים הרטובים והיבשים.

בטיחות אש

.18

כל חלקי המבנה יעמדו בחקיקה ובתקינה הרלבנטיים לרבות תקנים 921, 931, 755 על כל חלקיהם.

אם לא נקבע אחרת, יותקנו גלאי עשן עצמאי המחובר למערכת החשמל או כל גלאי שיאושר ע"י רשות הכיבוי בהתאם לדרישות התקנים ובדרישות הרשות הארצית לכבאות והצלה בהתאם לדרישות המתעדכנות מעת לעת. בנוסף, במבנה יותקן מטפה אבקה יבשה

אין לבצע מחיקות/תיקונים, לרבות בטיפקס/או בעט/או בעיפרון. ככל יבוצעו תיקונים הדבר עלול להביא לפסילת ההצעה

חתימת המציע וחותמת _____

ועד מקומי אבשלום

מכרז פומבי מספר 1/2026

הקמת בית כנסת ביישוב אבשלום

בגודל נומינלי של 6 ק"ג לפחות, המתאים לדרישות תקן ישראלי 520 (5) המטפה יוצמד לפינת קיר מטבח בגובה של 5 ס"מ מהרצפה.

חלונות

19.

1. באולם התפילה עזרת נשים ובמטבח יש לתכנן חלונות הפונים אל הפנים, או פתיחה הזזה או כנפיים נפתחות פנימה (הנחיה סופית תינתן על ידי המזמין), בשטח פתח אור של 10% לפחות משטח הרצפה. בחדרי השירותים יש לתכנן חלונות, פתיחה קיפ, בשטח פתח אור של 10% לפחות משטח החלל.
2. כל החלונות, תריסים ואביזריהם יהיו בהתאם לתקן ישראלי במהדורתו העדכנית.
3. זיגוג החלונות יהיה בהתאם לת"י 1099 או בהתאם לדרישות ש"ע. הזיגוג בכל החלונות יהיו שקוף למעט זיגוג בחלונות שירותים שיהיה מועם.
4. החלונות יהיו מאלומיניום בגוון שיבחר על ידי המזמין, בעלי תו תקן ואביזרים מקוריים, ובכללם: סרגלי זיגוג, אטמי גומי, EPDM צירים, גלגלים, ידיות מובנות, מנגנוני פתיחה ונעילה.
5. פרופילי החלונות יהיו מפרופיל קליל 7000 או שו"ע בגוון ע"פ בחירת המזמין. והאביזרים יהיו נושאי ת"י. יצרן ומתקין החלונות יהיה מפעל עם תקן ישראלי לסוג החלון המיוצר. מזוזות ומשקוף – גמר תואם לקיר.
6. לממ"ד חלון גזים תיקני דגם "דריי קיפ" בגוון ע"פ בחירת המזמין. מסוג דור חדש המאושר ע"י פקע"ר.
7. לממ"ד חלון פלדה תיקני + תריס כנף על כנף. + רשת יתושים כנף על כנף
8. לכל החלונות, יותקן נתיב נוסף במסילה ותותקן רשת. בחלונות הזזה כנף על כנף תותקן רשת בגודל של 50% מגודל הפתח (כנף אחת) בשירותים תותקן רשת בשטח כל החלון.
9. בכל החלונות יותקן סף חלון משיש בעובי 3 ס"מ עם חריץ אף מים לכל אורכו. שיפוע מינימלי של סיפים ואדני חלונות, כלפי חוץ, יהיה 1.5%.
10. למבנה יש לבצע הזמנה על חשבון הקבלן בדיקת המטרה ע"י מעבדה מאושרת.

דלתות

20.

דלתות כניסה/יציאה

דלתות כניסה/יציאה יהיו דלתות פלדה דו כנפי וחד כנפי כמפורט להלן:

1. דלת כניסה תעמוד בדרישות הבאות:
דלת פלדה (ביטחון) רב-בריחית תואמת לתקן ישראלי מס' 5044, או ש"ע לפי תקן זר, דוגמת דלת פלדה מסוג רב בריח דגם "710" או ש"ע, ותכלול בנוסף: סגר ביטחון פנימי

אין לבצע מחיקות/תיקונים, לרבות בטיפקס/או בעט/או בעיפרון. ככל יבוצעו תיקונים הדבר עלול להביא לפסילת ההצעה

חתימת המציע וחותמת

ועד מקומי אבשלום

מכרז פומבי מספר 1/2026

הקמת בית כנסת ביישוב אבשלום

נוסף, עיניית הצצה פנורמית/טלסקופית, מערכות צירים, מגן צילינדר, ידית נעה ורוזטות / שלט, מברשת סף תחתון, שלוש מפתחות לפחות, מעצור דלת ומספר הדירה. רוחב דלת הכניסה תעמוד בדרישות הנגישות למבנה.

תהיה חד כנפית לפתיחה רגילה פנימה, במידות פתח אור לפחות 90/210 ס"מ.

מלבן הדלת יהיה מפלדה מגולוונת בעובי של 1.25 מ"מ לפחות.

דלת דו כנפית לפתיחה רגילה פנימה, במידות פתח אור לפחות 200/210 ס"מ.

מלבן הדלת תהיה מפלדה מגולוונת בעובי של 1.25 מ"מ לפחות.

כנף הדלת והמשקוף יהיו בחיפוי מתאים לתנאי חוץ ועמיד לפגעי מזג האוויר. גוון באישור המזמין.

2. דלת יציאת שרות תהיה במידות 210/80 ס"מ כדוגמת " דלת פלדה מסוג רב בריח דגם "710" " או ש"ע , מעצור תפס מסוג ליפסקי כבד או שווה ערך, פרזול – מתכת, שלוש מפתחות לפחות. לחילופין, ניתן להתקין חלון רפפה כאמור בצד הדלת.

3. גוונים של הדלתות יהיו לבחירת המזמין, משקופי הדלתות מפח מגולוון, צביעה לפי פרק 11 במפרט הכללי.

דלתות פנים

דלתות פנים יעמדו בדרישות הבאות:

1. כל הדלתות, המשקופים וחלקיהם - בכל המבנים - יהיו בהתאם לתקן ישראלי רלבנטי.
2. דלתות כניסה לחדרי שירותים תהיינה במידות 100/210 ס"מ חד-כנפיות לפתיחה רגילה, דלת עץ לבודה או דלת כדוגמת זו המתוארת בת"י 6575 ("דלת פולימרי").
3. כנף הדלת לרבות לוחות ודבקים יהיו עמידים למים ויעמדו בכל דרישות התקינה הישראלית, ככל שישנה.
4. בדלת פנים לבודה- כנף הדלת תהיה עשויה מלוחות חיזוניים עמידים למים ולא סופגים כדוגמת HPL/ CPL (פורמייקה), מודבקים על מסגרת עם מילוי פלקסבורד ו/או מילוי אחר ש"ע בכל היבט תפקודי – חוזק, אקוסטיקה, קיים, אחר;
5. החלק התחתון של מסגרת הכנף יהיה מחומר פולימרי עמיד למים בגובה 7 ס"מ לפחות; צירים יותקנו בהתאמה לסוג הדלת והמשקוף; היקף כנף הדלת - (קנט) יהיה מצופה ב- 3 צדדים לפחות.
6. משקוף הדלת יהיה בהתאם לתקן ישראלי מס' 23 או בהתאם לתקן ישראלי מס' 6575 בעל הלבשות פולימרי או עץ בגמר ובגוון תואם לדלת ויכלול פסי אטימה; המשקוף לאחר התקנתו יהיה עמיד למים.
7. הדלתות תהיינה עם מנעול סיבובי " תפוס-פנוי" וידיות מתכת משני הצדדים.
אין לבצע מחיקות/תיקונים, לרבות בטיפקס/או בעט/או בעיפרון. ככל ויבוצעו תיקונים הדבר עלול להביא לפסילת ההצעה

חתימת המציע וחותמת

ועד מקומי אבשלוס

מכרז פומבי מספר 1/2026

הקמת בית כנסת ביישוב אבשלוס

8. בחדרי האמבטיה והמקלחת מנעול סיבובי "תפוס-פנוי" וצוהר / צו-אור בכנף הדלת.
9. דלת הכניסה לממ"ד תהיה דלת פלדה אטומה, בהתאם לדרישות פיקוד העורף, בפתיחת ציר רגילה.
10. גמר הדלתות יהיה בפורמייקה, או בציפוי חיצוני מתועש, עם ידיות מתכת משני הצדדים ומנגנון נעילה

תגמרים פנימיים

21.

ריצוף וחיפוי בכל המבנה יהיה בהתאם לתקן ישראלי ת"י 2279 תקף : למעט אזורים רטובים בנוגע לעמידות להחלקה וכמפורט להלן:

1. בכל חלקי המבנה יותקנו אריחים במידות 120X60 ס"מ או 80/80 לפחות מסוג פורצלן (גרניט פורצלן) עפ"י הגדרתם בת"י 314 : אריחים מיוצרים בכבישה שספיגותם הממוצעת אינה גדולה מ- 0.5% (כינוי Bia). האריחים יהיו מסוג א' העומד בדרישות התקינה והחקיקה הישראליות הרלבנטיות. או אריח קשיח העומד בדרישות ש"ע בתקן זר.
2. בריצוף חדרי רחצה, הספק יציג לבחירת המזמין אריחים בחמש מידות שונות לפחות, אריח ריבועי, אריח מלבני, אריח נוסף מלבני או ריבועי, אחת מהן "דמוית פרקט".
3. הריצוף יכלול שיפולים בכל היקף הקירות מחומר הריצוף ומאותה סדרת ייצור בגובה 7 ס"מ לפחות, במקומות בהם קיר החוץ מחופה בחיפוי קשיח אין צורך בשיפולים.
4. סוגי הריצוף המותקנים במבנה כולו, לפי ייעודם, יעמדו בדרישות ת"י 2279 – התנגדות להחלקה ולא יפחתו מהמפורט להלן:
מבנה מבואה כללי ועזרת נשים – R-9 – מחיר בסיס 70 ₪ למ"ר ;
חדרים רטובים – R-11 - מחיר בסיס 70 ₪ למ"ר ;
5. הקבלן יעביר בנוסף למזמין כמות רזרבית של 8% מהשטח ולא פחות מ-3 מ"ר מכל סוג ריצוף.
6. חיפוי קירות עד התקרה יהיה מאריחי קרמיקה או פורצלן (גרניט פורצלן) סוג א' העומד בדרישות החקיקה והתקינה הרלבנטיות. הספק יציג לבחירת המזמין אריחים בחמש מידות שונות לפחות, אריח ריבועי, אריח מלבני, אריח נוסף מלבני או ריבועי.
במטבח : גובה חיפוי 60 ס"מ לפחות לכל אורך משטח העבודה.
בחדרי שירותים : חיפוי קירות במידות כמפורט בחדרי הרחצה עד גובה 2.10 מ' לפחות.
מעל החיפוי : טיח + צבע אקרילי .
לצנרת גלויה יש לבצע סגירה מובנית כולל בידוד אקוסטי וחיפוי זהה לגמר הקירות.

קירות חוץ וצבע פנים כולל ממ"מ

אין לבצע מחיקות/תיקונים, לרבות בטיפקס/או בעט/או בעיפון. ככל יבוצעו תיקונים הדבר עלול להביא לפסילת ההצעה

חתימת המציע וחתימת _____

ועד מקומי אבשלום

מכרז פומבי מספר 1/2026

הקמת בית כנסת ביישוב אבשלום

7. כל קירות הפנים החיצוניים יצופו בגבס תיקני 12.5 מ"מ בנוסף לקירות מפנל מבודד בעובי 10 ס"מ כמפורט מעלה ויהיו במרחק סביר להכנסת הצנרת הנדרשת לפי תוכנית, כמו כן יש לצבוע את המבנה בצבע סופרקריל לבן לפחות 2 שכבות עד לכיסוי מלא ואחיד.

תקרה אקוסטית

דגם תקרה אקוסטית אקופון יבחר על ידי המזמין, (הקבלן יעביר 5 דגמים על מנת שיבחר הדגם לביצוע בפועל), התקרה תהיה איכותית וברמה גבוהה.

יש לקחת בחשבון כאשר מתכננים את קונסטרוקציית המבנה שתבוצע העמסת תקרה ובדיקת מעבדה מאושרת.

המזמין מאפשר להציע שילוב תקרת גבס עם תקרה פריקה אקוסטית.

ארונות מטבח

.22

כל יחיד תכלול ארונות מטבח, תחתונים ועליונים לפי תוכנית מצורפת.

ארונות תחתונים:

1. הארונות יכללו דלתות, מגירות, 2 מדפים מתכווננים לגובה, תושבות לכיור תחתון וכיור בהתקנה שטוחה.

2. עומק הארון, כולל חזית הדלתות, לא יפחת מ-60 ס"מ. הארון יותקן על גבי רגליים טלסקופיות.

3. לכל אורך הארון התחתון, ברום 90 ס"מ מעל פני הריצוף, יותקן משטח עבודה בעובי לא פחות מ-2 ס"מ – מאבן טבעית או פולימריט (כדוגמת אבן קיסר או שווה ערך), העונה לדרישות התקנים הרלוונטיים ת"י 4440 (חלקים 1, 2 לפי העניין), עם שוליים בהבלטה של 2 ס"מ ביחס לחזית הארונות בכל היקפם. המשטח יכלול אף מים בכל היקפו. המשטח יותאם להתקנה שטוחה של כיור.

4. בהיקף המשטח יותקן קנט עליון מוגבה, קידמי ואחורי, שאופן עיבודו ייבחר על ידי המזמין.

5. בתחתית הארון תותקן הגבהה (סוקל) בגובה של כ-10 ס"מ ובחיפוי תואם לריצוף למניעת רטיבות של תחתית הארון על גבי רגליים טלסקופיות.

6. גוף הארון והמדפים יהיו מעץ מסוג סנדוויץ' בעובי של לפחות 18 מ"מ וגב הארון יהיה מלוח מדיקט 4 מ"מ עם חיפוי פורמייקה גב לבנה MDF. הארון יכלול 4 מגירות.

7. הארון והדלתות יהיו מצופים פורמייקה חוף ופנים, ויכללו פרזול ידיות וצירים.

8. הארונות יהיו סגורים בכל היקפם.

9. מסילות המגירות יהיו ממתכת. מסוג טריקה שקטה.

10. הדלתות יהיו עם צירים בטריקה שקטה.

אין לבצע מחיקות/תיקונים, לרבות בטיפקס/או בעט/או בעיפון. ככל יבוצעו תיקונים הדבר עלול להביא לפסילת ההצעה

חתימת המציע וחתימת _____

ועד מקומי אבשלוס

מכרז פומבי מספר 1/2026

הקמת בית כנסת ביישוב אבשלוס

ארונות עליונים:

1. הארונות יכללו דלתות, ומדף אחד מתכוונן לגובה.
2. גובה הארונות לפחות 80 ס"מ.
3. עומק הארונות, כולל חזית הדלתות, לא יפחת מ- 40 ס"מ.
4. גוף הארון, הדלתות והמדפים יהיו כדוגמת הארון התחתון.
5. הארונות יהיו סגורים בכל היקפם.
6. הדלתות יהיו עם צירים בטריקה שקטה.

אורך ארונות המטבח לא יפחת מהמוגדר להלן:

1. אורך הארונות העליונים והתחתונים יהיו שווים לפי תוכנית מצורפת.
2. המשטח יכלול כיוור מטבח חרסה או ש"ע במידות 40/60/20. בהתקנה שטוחה.
3. תכנון ארון מטבח והגוונים יובאו לאישור המזמין.

מספור ושילוט

.23

1. הקבלן יתקין על חשבונו שלט במידות 150/250 עם שמות היועצים, שם הפרויקט, תיאור הפרויקט לוגו וכו'.
2. בגמר העבודה יתקין הקבלן על חשבונו שלט אלומיניום במידות 60/40 חרוט.
3. בנוסף ייכללו בכל מבנה סוגי השילוט הבאים:
 - 3.1. סימון על תווית חיצונית, ועל תוויות פנימיות, על פי דרישות ת"י התקף.
 - 3.2. שילוט בארונות בנויים לסוגיהם (חשמל, תקשורת, כיבוי אש, וכיוצ"ב), תיאור סוגי צנרת, ציון מספר מעגלים, מערכות הבקרה, הגילוי וההתרעה לסוגיהן, וכיוצ"ב.
 - 3.3. שילוט הקשור במסלולי מילוט ובבטיחות, כנדרש בתקנות.
 - 3.4. שפת השילוט: עברית, אנגלית.

מערכות

כללי

.24

לא תותר התקנה של צנרת גלויה על גבי החזיתות החיצוניות של המבנים, למעט צינורות מי גשם. צינורות ומזחלות מי גשם חיצוניים יותוו באופן אסטטי ויחברו באמצעות אביזרי חיבור דקורטיביים ומחומרים בלתי מחלידים. צנרת פנימית תותווה באופן נסתר.

תברואה

.25

אין לבצע מחיקות/תיקונים, לרבות בטיפקס/או בעט/או בעיפרון. ככל יבוצעו תיקונים הדבר עלול להביא לפסילת ההצעה

חתימת המציע וחותמת _____

ועד מקומי אבשלוס

מכרז פומבי מספר 1/2026

הקמת בית כנסת ביישוב אבשלוס

- מערכות של מתקני תברואה המותקנות בבתיים יתאימו לחקיקה, להוראות למתקני תברואה (להלן - הל"ת) במהדורתו העדכנית ולתקנים הישראליים ובכללם ת"י 1205 על כל חלקיו.
- כל הסוללות אביזרי השרברבות יהיו בהתאם לתקינה ישראלית רלבנטית או בסטנדרט ש"ע בהתאם לתקן זר.
- במבנה תבוצע הכנה למונה מים נפרד ומגוף ראשי משלה. המגוף והמונה יהיו בתוך גומחות ייעודיות עם סגירת חזית. המונה יהיה מונה מים בחשמל חשמל לקריאה מרחוק שיירכש מהרשות המקומית בה המבנה מוצב.
- מחלקים / מרכזיות יותקנו בקירות המבנה (ולא בתקרה) במקום נגיש כולל ארון מתאים מפח מגלוון צבוע בתנור או מאלומיניום.
- כיורי רחצה (כולל כיוור חיצוני) וכיוור מטבח, יחוברו למים קרים וחמים. ברז שרות / דלי בחצר בשתי נקודות לפי הנחיות המזמין, ברז ואסלות יחוברו למים קרים בלבד.
- כל הסוללות למים חמים וקרים יהיו בציפוי כרום ניקל, דגם מערבל (ויסות מים לחמים/ קרים בעזרת ידית אחת) או ש"ע מאושר ע"י המזמין ויכללו חסכמים.
- כיורי הרחצה ובכיוור המטבח יותקנו ברזים מדגמים מיקס או פרח והם ימוקמו על מישור משטח העבודה או הכיוור.
- במטבח תותקן, לבחירת המזמין, קערת מטבח בודדת במידות של כ- 40/60 ס"מ או קערת מטבח כפולה, מחרס או מחומר אקרילי או מנירוסטה. התקנה שטוחה.
- אסלת שירותים מחרס מזוגג עם מיכל הדחה צמוד נמוך. מיכל ההדחה יהיה צמוד דופן לאסלה מחרס דו-כמותי או מפלסטיק, עפ"י בחירת המזמין, בעל קיבולת הדחה קצרה וארוכה של 6 ליטר ו-3 ליטר. האסלה לרבות מיכל ההדחה תעמוד בכל מידותיה, חלקיה ורכיביה בדרישות התקן הישראלי. האסלה תסופק עם מושב כבד בעל צירי נירוסטה העומד בדרישות התקן הישראלי הרלבנטי.
- גובה הפנים העליונים של האסלה יהיה: 39 ס"מ בסטייה מכסימלית של 1 ס"מ (38, 40 ס"מ בהתאמה)
- כיורי הרחצה בחדר השירותים יהיו מחרס במידות של כ- 40/50 ס"מ או כיוור רחצה אחר שיבחר על ידי המזמין.
- כל הסוללות למים חמים וקרים יהיו בציפוי כרום ניקל, דגם מערבל מיקסר בעל מנגנון קרמי דו כמותי (ויסות מים לחמים/ קרים בעזרת ידית אחת) ויכללו חסכמים.
- כיורי השירותים יותקנו ברזים מדגמים מיקס-פרח והם ימוקמו על מישור משטח העבודה או הכיוור; מידות ברזי רחצה תהיינה: גובה 15 ס"מ, עומק 15 ס"מ.
- ברז בשירותי נכים מדגם מיקס פרח חמת או שווה ערך יותקן לפי דרישות התקן עם ידית מנוף.

אין לבצע מחיקות/תיקונים, לרבות בטיפקס/או בעטו/או בעיפון. ככל יבוצעו תיקונים הדבר עלול להביא לפסילת ההצעה

חתימת המציע וחותמת _____

ועד מקומי אבשלום

מכרז פומבי מספר 1/2026

הקמת בית כנסת ביישוב אבשלום

15. במטבח יותקן ברז מיקס- פרח על מישור משטח העבודה או הכיור; ברז המטבח יהיה מסוג ברז נשלף במידות להלן: תחתית פיית הברז תהיה בעומק מינימאלי של 20 ס"מ ובגובה מינימאלי מהמשטח של 20 ס"מ.
16. ברז למים חמים קרים תוצרת "חמת" מדגם "פרח" או ש"ע לכיור לנטילת ידיים.
17. מעל לכיור תותקן מראה עם פזה מודבקת לכל אורך משטח הארון ולא פחות ממידות 80/60 ס"מ.
18. ביציאה לחצר יותקן "ברז גינה".
19. לכל הזמנה תבוצע בדיקת זיהוי מוצרים ותקינות ע"י מכון תקנים.

מערכות חימום מים

.26

1. הספקת מים חמים יהיו בהתאם לתקן התקף בישראל.
2. יותקן מכל אגירה (דוד) המחובר לאחת מהמערכות לעיל ויכלול גם חימום עם אלמנט עזר חשמלי והתקן קוצב זמן המאפשר לתכנן מראש את זמני ההפעלה.
3. נקודה לדוד מים (דוד שמש) כולל צנרת מים חמים וקרים, בידוד והגנה לצנרת המים החמים.
4. הקולטים יהיו חלק אינטגרלי מעיצוב הגג, ויוצמדו ככל הניתן אל המישור המשופע של הגג.
5. מכל האגירה יותקן במקום מוסתר אך נגיש, במרפסת השירות ו/או סמוך לה או על גג המבנה.
6. נפח מכל האגירה לא יפחת מ-80 ליטר.
7. היצרן יספק תעודת אחריות לקולטים ולדוד, התקנה וגוף חימום. אחריות הקבלן לחמש שנים ואחריות לגוף חימום ותרמוסטט לשנה אחת. מפסק ביטחון מואר מורכב על מותקן ומוצמד על ידי ברגים למתקן הדוד.
8. יש לבצע מסתור לדוד כדוגמת קירות החוץ.
9. אם המזמין בחר לבצע אטמור המאושר שימוש בשבת זה יהווה תחליף לדוד השמש והקולטים.

התחברות לרשת מים וביוב מקומית

.27

- יציאות לחיבורי הצנרת החיצונית (חשמל, תקשורת, מים, ביוב וכו') יאפשרו חיבורים גמישים וטלסקופיים.
- נקודות יציאת צנרת כלשהיא יהיו דרך שילדת המבנה ולא מתחתיה. היצרן יצמיד וייקבע הצנרת לתחתית המבנה ע"י שלוט וחבקים.
- מערכות אספקת המים והניקוז המותקנות בתוך המבנה יכללו הכנות שיאפשרו התחברותם לרשתות המים והביוב כדלהלן:
- הכנה וחיבור לרשת המים:**

אין לבצע מחיקות/תיקונים, לרבות בטיפקס ו/או בעטו/או בעיפרון. ככל יבוצעו תיקונים הדבר עלול להביא לפסילת ההצעה

חתימת המציע וחתימת _____

ועד מקומי אבשלוס

מכרז פומבי מספר 1/2026

הקמת בית כנסת ביישוב אבשלוס

ההכנה תכלול אפשרות לחיבור מערכת המים שבבית בנקודה אחת בלבד. באמצעות התקן מיוחד המותקן על הקיר החיצון של הבית, ההתקן יסתיים במגוף 3/4" ויאפשר התקנת מד-מים למבנה. כולל חיבור לרשת המים עד 10 מטר.

הכנה וחיבור לרשת הביוב (ביוב המבנה):

ההכנה תכלול אפשרות לחיבור מערכת הניקוזים שבבית בנקודה אחת. כולל חיבור לביוב עד 3 שוחות ביוב וצינור קוטר 4 צול באורך 20 מטר + צינור אורור ע"י הקבלן.

צנרת חיצונית:

כל הצנרת החיצונית לבית תקבע / תיצמד ע"י חבקים מברזל לתחתית הרצפה.

28. מתקני חשמל, ותשתיות תקשורת

1. כל העבודות ומתקני החשמל יבוצעו ע"פ כל דין, עפ"י ת"י 5412 חלק 1 וע"פ חוק החשמל ותקנותיו וכמפורט להלן. על הספק להגיש תוכניות חשמל, חתומות ע"י מהנדס חשמל, מפורטות למבנה.
2. חיבור חשמל למבנה יושתת על אופן ביצוע ההזנה למבנה (עילית, תת קרקעית).
3. בכל מבנה יבצע הספק/ הקבלן הארקה.
4. מתקן החשמל יהיה תלת פאזי 3*40 מתח נומינלי של 230 וולט ותדר של 50 הרץ.
5. על הספק להגיש תוכנית החשמל שתוכן ותחתם ע"י מהנדס חשמל מטעמו. התוכנית תוגש לאישור המזמינה.
6. הגנה מפני התחשמלות:

- (א) מתקן החשמל יוגן מפני חשמול באמצעות איפוס S-C-TN.
- (ב) המבנה יצויד בהארקת יסוד. המבנה ירותך לפלטות הפלדה ביסוד ולברזל הזיון, במספר מקומות ובהתאם לצורך, לצורך קבלת התנגדות מספיקה לפי חוק החשמל והכל לפי הנחיות המתכנן.
- (ג) פס השוואת הפוטנציאליים ימוקם מתחת ללוח החשמל.
- (ד) במבנה המותקן על עמודי יסוד או כלונסאות יחוברו זיוני העמודים ו/או הכלונסאות, על ידי טבעת גישור מפס פלדה מגולוון X440 מ"מ לפחות הטמון באדמה בעומק של 0.5 מ' לפחות, לרבות היציאה לפס השוואת הפוטנציאליים.
- (ה) לטבעת הגישור תותקן יציאת חוץ בכל ארבע פינות הבית. (ו/או יותר ע"פ הצורך)
- (ו) אם ההתנגדות בין הארקת היסוד לבין המסה הכללית של האדמה גדולה מ- 20 אום, יחוברו לאחת היציאות אלקטרודות נוספות עד לקבלת הערך הנדרש.
- (ז) מבנים שאין להם הארקת יסוד יצוידו באלקטרודות מקומיות, כך שההתנגדות למסה הכללית של האדמה לא תהיה גדולה מ- 20 אום.
- (ח) כל אלקטרודה תהיה מחוברת לאדמה ע"י שוחת ארקה תקנית.
- (ט) היצרן חייב להציג למזמין תעודת אחריות של בודק חשמל מוסמך על תקינות הארקה ומתקן החשמל כולו. עבור כל המבנה.

אין לבצע מחיקות/תיקונים, לרבות בטיפקס/או בעט/או בעיפרון. ככל יבוצעו תיקונים הדבר עלול להביא לפסילת ההצעה

חתימת המציע וחותמת _____

ועד מקומי אבשלוס

מכרז פומבי מספר 1/2026

הקמת בית כנסת ביישוב אבשלוס

7. בכל מבנה תהיה הכנה לחיבור כבל תת קרקעי $4*10$ ממ"ר לפחות. הכבל יונח ע"י הקבלן המבצע, חיבור הכבל ללוח ע"י הקבלן (חשמלאי מוסמך של יצרן המבנים) הכבל התת קרקעי יעוגן, בנקודות החיבור למבנה בצינור פלסטיק קשיח או בצינור מתכת, או שיעוגן בכיסוי מגן שקיל אחר. כולל קופסת מעבר ע"פ הצורך (ע"ח היצרן). הכבל יסופק ע"י המזמין עד המבנה בתוספת 3 מטר לחיבור

8. **לוח חשמל:**

(א) לוח החשמל יתאים לדרישות המפורטות בתקנות החשמל 4904 (התקנת לוחות במתח עד 1000 וולט) לוח חשמל לחיבור תלת פאזי 3X40A הלוח מדגם A.H תוצרת ע.ד.א. פלסט או ש"ע.

(ב) לוח החשמל ימוקם במקום שיאושר על ידי המזמין והפיקוח.

(ג) כל לוח יצויד במפסק אוטומטי זעיר ראשי בעל זרם נומינלי של 3X40A, המתאים לתקן הישראלי ת"י (5) 745 ואחריו יהיה מחובר מפסק מגן הפועל בזרם דלף של 0.030 אמפר, המתאים לתקן ישראלי ת"י (5) 832. הכנה / מיקום לשעוני שבת ברוחב חמישה מודולים כל אחד (שעוני שבת לתאורת פנים, למיזוג האוויר בית כנסת ועזרת נשים, לתאורת חוץ. ומערכת חכמה שמשלטת על ידי גבאי בית הכנסת באמצעות הנייד.

(ד) בלוח יהיה מקום לתוספת של 30 אחוז לפחות.

9. **מונה חשמל:**

(א) במבנה יותקן מונה חשמל דיגיטאלי, בהתאם להוראות חברת חשמל ובהתאם לגודל החיבור.

(ב) אם באתר יותקן מונה בפילר יופחת מחיר המונה. הקבלן נדרש לקבל הוראה בכתב מהמזמינה לפני ביצוע המונה.

10. **מתקן החשמל במבנה:**

בתי התקע יתאימו לתקן ישראלי ת"י 32

מפסקים יתאימו לתקן ישראלי ת"י 33

11. **להלן פירוט מתקני החשמל במבנה:**

תאורת חוץ

(1) נקודות מאור מוגנות מים תוצרת ניסקו או שווה ערך כולל נורה V11 מעל כל פתח יציאה - ראה כתב כמויות.

12. **מערכת מים חמים**

חיבור דוד במעגל ניפרד 2.5 X 3 ממ"ר כבל ההזנה יחובר באופן סמוי (דרך קירות, תקרות וכו') כולל מפסק דו קוטבי מואר.

13. **תיעול פנימי**

אין לבצע מחיקות/תיקונים, לרבות בטיפקס/או בעט/או בעיפרון. ככל יבוצעו תיקונים הדבר עלול להביא לפסילת ההצעה

חתימת המציע וחותמת _____

ועד מקומי אבשלוס

מכרז פומבי מספר 1/2026

הקמת בית כנסת ביישוב אבשלוס

התיעול הפנימי במבנה ייעשה באחת הדרכים המפורטות להלן:
באמצעות מוליכים בתוך צינורות מחומר פלסטי כבים מאליהם, המתאימים לתקן
הישראלי ת"י 728 באמצעות כבלים בעלי מעטה הגנה כבה מאליו שווה ערך לפחות
לצינורות כנקוב בסעיף א' לעיל.
הצנרת והכבלים יוצמדו ויקשרו לשלד המבנה והתקרה.

14. הכנות לחיבורי טלפון:

- (1) במבנה תותקן הכנה לחיבור כבל טלפון תת קרקעי. קופסת הסתעפות מתחת
ללוח חשמל לדוגמא: T.A. של ע.ד.א. פלסט או ש"ע עם מכסה וברגים, כולל
מחבר קרונה. המתקן יתאים לדרישות חברת בזק.
- (2) הצנרת התת קרקעית לטלפון תהיה בקוטר של 36 מ"מ לפחות מחומר כבה
מאליו. הנקי יכללו צנרת תקנית, חיווט ואביזר סופי.
- (3) במבנה תותקן תשתית למיתקני תקשורת אינטרנט כאמור בתקנות התכנון
והבניה (בקשה להיתר, תנאים ואגרות), תש"ל-1970, לרבות כבילה מתאימה ושקע
חשמל בארון התקשורת המרכזי.

בממ"ד התקנה לפי הוראות הג"א תאורת חרום בהדלקה אוטומטית

15. בדיקות המבנה – חיבורי חשמל:

- א. ככלל, מערך הבדיקות יבוצע בהתאם לחוק החשמל.
- ב. מתקן החשמל ייבדק ע"י בודק חשמל מוסמך המצהיר כי בדק את מתקני
החשמל בהתאם לכללי המקצוע והבטיחות ובהתאם לחוק החשמל והתקנות על
פיו ובהתאם לכללי חברת החשמל הישראלית. הזמנת חברת החשמל לעריכת
ביקורת חשמל הינה באחריות הקבלן. כולל הכנת תוכניות. הבדיקה תיערך לפני
חיבור המתקן למקור מתח וגם לאחר חיבור מקור המתח למבנה כולל בדיקת
לולאות התקלה.
- ג. הספק יבצע מארון התקשורת של המבנה שני צינורות המתאימים להשחלת
כבלי תקשורת מהמבנה אל הפיתוח חוץ.
- ד. נקודת התקשורת תכלול צינור וחוט משיכה מריכוז תקשורת ועד נקודת ההכנה
בקיר כולל שקע חשמל.
- ה. גודל החיבור במבנה יהיה תלת-פאזי 3X40 אמפר.
- ו. בגמר ההקמה, ייבדק מתקן החשמל ע"י בודק מוסמך מטעם הספק.

מתקני חימום וקירור

29.

הספק יתקין מזגנים למיזוג אוויר בהתאם לדרישות תקינה ישראלית רלוונטית הכולל:

1. הכנות בלוח חשמל.

אין לבצע מחיקות/תיקונים, לרבות בטיפקס/או בעט/או בעיפון. ככל יבוצעו תיקונים הדבר עלול להביא לפסילת ההצעה

חתימת המציע וחתימת _____

ועד מקומי אבשלוס

מכרז פומבי מספר 1/2026

הקמת בית כנסת ביישוב אבשלוס

2. ניקוז צנרת סמויה.
 3. שקע חשמל (נקודת חשמל לכל מזגן ישירה ללוח החשמל).
 4. מתקן נשיאה מרותך למבנה ומוגן בכלוב עם הכנה למנעול תליה.
 5. לכל מזגן תינתן אחריות הספק לשנה לפחות.
 6. לכל מזגן מעגל בנפרד מסומן בלוח חשמל.
 7. המזגנים יהיו תוצרת חברה עם נציג שירות זמין בישראל ואחריות 3 שנים ממועד ההתקנה.
 8. הקבלן יתקין במבנה 5 מזגנים לפי הפירוט הבא : 3 מזגנים 3 כ"ס + מזגן אחד 1.25 כ"ס במבואה המרכזית של בית הכנסת + מזגן אחד לממ"מ 1.5 כ"ס , באם יידרש להגדיל את כמות המזגנים או כ"ס הקבלן יחליפם לפי הנחיות המתכנן .
 9. בממ"מ אספקת מערכת טהור וסינון בהתאם לדרישות פיקוד העורף.
 10. יש לקחת בחשבון תכנון וביצוע מעברים/פתחים/שרוולים ככל הנדרש לתכנון המערכות, בתוספת 25% רזרבות לצורך העברת תעלות/צנרות/כבלים בעתיד ע"י המשתמשים. הפתחים יכללו סגירות נאותות עד למימוש ההכנות בפועל.
- כל רכיבי הפלדה יטופלו היטב למניעת קורוזיה בהתאם לת"י התקף – גם באזורי מעברי צנרת.

הובלה, אחסון, מסירה ואחריות

30.

1. **הובלה והרכבה** : העמסת המבנה במפעל על משאית מורשית מתאימה, הובלתו לאתר ביום ובלילה, פריקתו באמצעות מנוף, הצבתו על היסודות שהוכנו מבעוד מועד, כולל מכונית ליווי למטען חורג, הובלת קורות ופריקה וכדו'. **מובהר, כי לגבי המבנה הראשון – הובלה, הצבה וחיבור לתשתיות תהיה בפיקוח מנהל הפרוייקט/המפקח ובאישורו.**
2. **קבלת המבנים, הובלתם והצבתם** :
הספק יכין תיק מבנה הכולל: תעודת אחריות על כל הכלים הסניטרים, אביזרי חשמל, מזגנים, איטום וכו'. בכל מבנה תהיה חוברת הסבר למזמין בשפה העברית ואנגלית שתכלול הוראות מתאימות לשימוש במבנה, הנחיות לתליית ציוד, איסור ביצוע שינויים במבנה, רשימת יצרנים וטלפונים לשרות למזגן, ברזים וכו'.
3. **הספק יכין תיק מבנה למזמין - כל האמור בסעיף א' ובנוסף** : תוכנית AS MADE אדריכלית, קונסטרוקציה, חשמל, אינסטלציה, דו"ח יועץ קרקע, אישור פקע"ר, אישור בודק חשמל, אישור חברת חשמל, אישור כיבוי אש, אישור יועץ בטיחות, אישור מתכנן שלד, אישור אחראי ביצוע שלד, בדיקות מת"י, רשימת חומרי גמר, כל אישור ו / או תוכנית נוספת הנדרשת לתקינות המבנה ו / או לטופס 4 ו / או לתעודת גמר וכל אישור אחר שיידרש ע"י המזמין.

אין לבצע מחיקות/תיקונים, לרבות בטיפקס/או בעטו/או בעיפוח. ככל ויבוצעו תיקונים הדבר עלול להביא לפסילת ההצעה

חתימת המציע וחותמת

ועד מקומי אבשלוס

מכרז פומבי מספר 1/2026

הקמת בית כנסת ביישוב אבשלוס

- קבלה ראשונית תתבצע במפעל הספק. במבנה יהיו כל הקבועות, הארונות, החיפויים, נגרות, אלומיניום, צביעת פנים (התקנת מזגנים, אביזרי חשמל, גגות וטיח חוץ יבוצעו באתר הבניה). הספק יתקן את כל הליקויים שיידרשו ע"י המפקח ורק לאחר השלמתם יורשה הספק להוביל את המבנים ליעדם. קבלה ראשונית הנ"ל תירשם ותתועד ביומני העבודה של הספק.
- קבלה שנייה תהיה לאחר הצבה בשטח שיורה המזמין והשלמת העבודה, ביצוע בדיקות לחץ מים ובדיקת חשמל. ככל שיהיו ליקויים – הם יירשמו והספק יידרש לתקנם תוך 6 ימי עבודה.
- הספק והמזמין יבצעו קבלה סופית. במידה וישנם ליקויים הם ירשמו ויתוקנו. המזמין יהיה הפוסק היחיד לאישור קבלת/דחית המבנה.
- באחריות הספק לדאוג לבדיקות, לסיורים, לאישורים וכו' בכל הקשור לקבלת תעודת גמר ותעודת אכלוס במבנים.

כל הרשום בגוף ההצעה יכלול אספקה הובלה והתקנה

8. אחריות:

אחריות הספק תהיה בהתאם לקבוע בתוספת לחוק מכר (דירות), תשל"ג-1973:

תקופת האחריות	הרכיב
3 שנים מתום תקופת הבדק	תקופת אחריות
שנתיים	ליקוי במוצרי מסגרות ונגרות, לרבות אלומיניום ופלסטיק
שנתיים	ליקוי בריצוף וחיפוי פנים לרבות שקיעות ושחיקה
3 שנים	כשל בתפקוד ובעמידות של דוודים
3 שנים	ליקוי בפיתוח חצר, לרבות שקיעות, בין השאר של מרצפות בקומת קרקע, בחניות, במדרכות ובשבילים בשטח הבניין, וכן ליקויים במשטחים מחומרי גימור שונים; לעניין זה, "פיתוח חצר" – לרבות שבילים, רכיבים בנויים ומערכות, ובכלל זה מערכות מים, ביוב, ניקוז, חשמל, תאורה ותקשורת
3 שנים	כשל בתפקוד ובעמידות של מרכיבי מערכות הבידוד התרמי
4 שנים	כשל במערכות צנרת, לרבות מים, מרזבים, דלוחין וביוב; לעניין זה, "כשל" – לרבות נזילות

אין לבצע מחיקות/תיקונים, לרבות בטיפקס/או בעט/או בעיפרון. ככל יבוצעו תיקונים הדבר עלול להביא לפסילת ההצעה

חתימת המציע וחותמת _____

ועד מקומי אבשלוס

מכרז פומבי מספר 1/2026

הקמת בית כנסת ביישוב אבשלוס

4 שנים	כשל באיטום המבנה, לרבות בחללים תת-קרקעיים, בקירות, בתקרות ובגגות, לרבות גגות קלים עם סיכוך
5 שנים	סדקים ברוחב גדול מ-1.5 מ"מ ברכיבים לא נושאים
7 שנים	התנתקות, התקלפות או התפוררות של חיפויי חוץ
שנה אחת	כל אי-התאמה אחרת שאינה אי-התאמה יסודית
הבהרה: "כשל" - כישלון מלא או חלקי בתפקוד המוצר או המערכת; "ליקוי" - ליקוי בתפקוד ובעמידות המוצר או המערכת, לרבות אי-שמירה על יציבות, שלמות, איכות ומראה, הן של כל מרכיב בנפרד והן של המכלול.	

כללי השלמות והבהרות :

רשאים להשתתף קבלני בניין רשומים בסימול 100 ג-1 בתוקף .
כל הבדיקות הנדרשות יהיו על חשבון הקבלן .
בנוסף לרשום בגוף המכרז מצרפים הבהרות נוספות .
יסודות לפי הנחיות יועץ הביסוס .
יש לבצע שיפועים רולקות ואיטום גג הממ"מ ביריעות ביטומנית 6 מ"מ .
חנת קירות חוץ כולל יהיה מינימום 15 ס"מ .
תקרה אקוסטית "אקופון" במידות 60/60 או שווה ערך .
קרניז היקפי יכלול מרזבים ושוקת .
שפכטל בכל קירות הפנים .
קירות חוץ יבוצע טיח עם רשת אינטרגלס .
מחיר בסיס לריצוף יהיה 70 ₪ למ"ר ולאזורים הרטובים 80 ₪ למ"ר .
גופי תאורה - 60/60 26 יח' + מוגני מים 6 יחידות באזורים הרטובים
+ ממ"מ לפי דרישות פקע"ר כולל מפסקים .
שקעים - שקע כפול 14 יח' + שקע כח למקרר + 4 שקעי שירות מוגני מים + כל הנדרש בממ"מ לפי דרישות פקע"ר .
פנסי לד 100 וואט על גבי במבנה 8 יחידות .
לוח חשמל ראשי 48 מודל ולוח תקשורת הכולל שקע חשמל במבנה .
לוח חשמל משני 24 מודל ולוח תקשורת הכולל שקע חשמל בממ"מ .
הלוחות יכללו מאמ"מים , ממסר פחת , פיקוד תאורה הכולל שעוני שבת .
נקודות למזגנים 5 יחידות .
אין לבצע מחיקות/תיקונים, לרבות בטיפקס/או בעט/או בעיפון. ככל יבוצעו תיקונים הדבר עלול להביא לפסילת ההצעה

חתימת המציע וחותמת _____

ועד מקומי אבשלוס

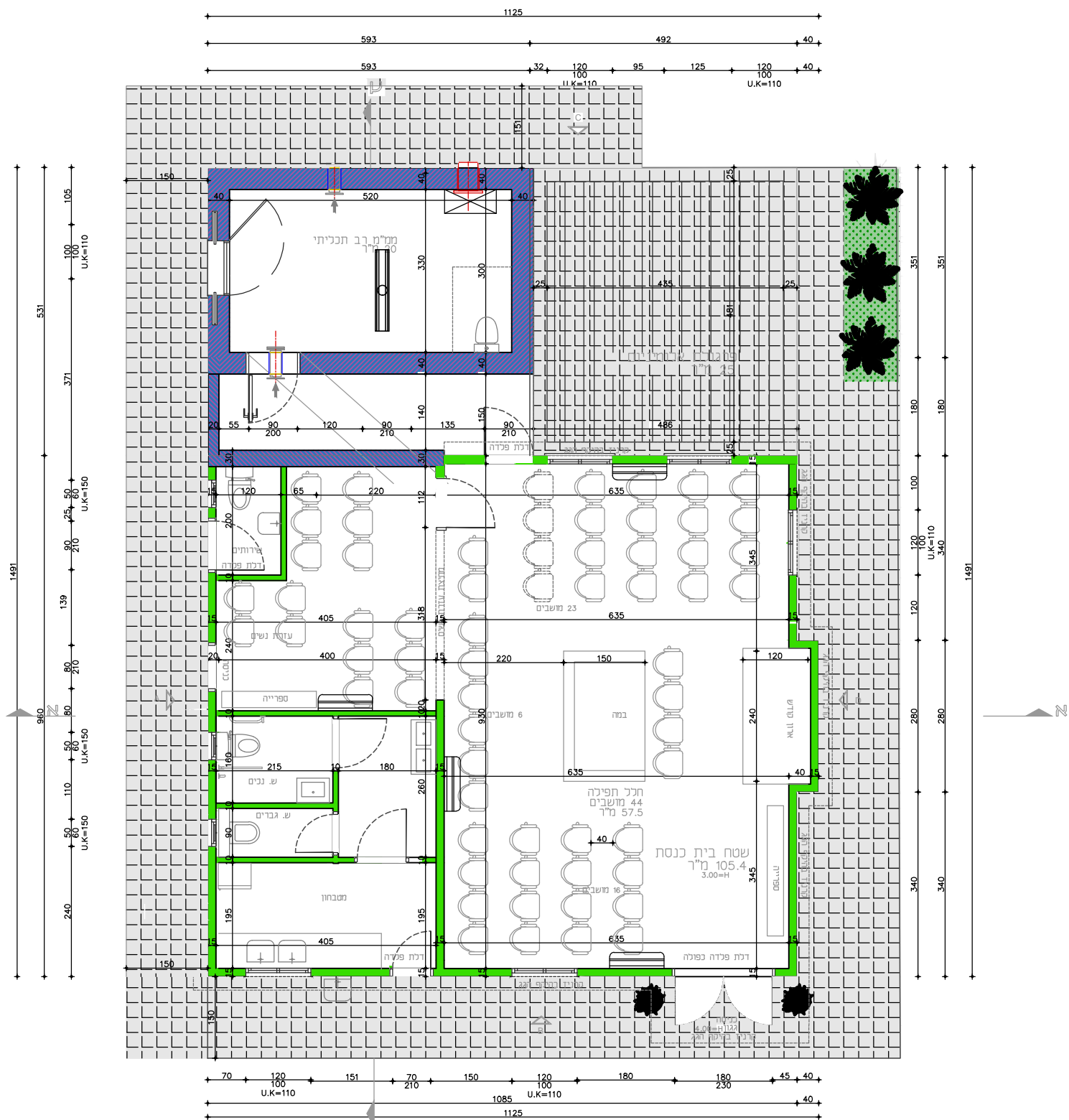
מכרז פומבי מספר 1/2026

הקמת בית כנסת ביישוב אבשלוס

נקודות תקשורת 3 יחידות .
הנחת 6 כנים של צינורות/ שרוולים בקוטר 40 מ"מ לצורך הכנה לעתיד .
אספקה והתקנת מערכת מים דלוחין וביוב למבנה על ידי מתכנן הכולל אסלה וכיור נכים .
מערכות גילוי וכיבוי לפי הנחיות המתכנן .
ביצוע הנחיות יועץ הנגישות .
ארונות מטבח עליון ותחתון כולל משטח שיש ברזים חיפוי וכיור .
חלונות קליל 7000 וזכוכית טריפלקס 3+3 ורשת זבובים + חלונות קיפ .
דלתות פלדה + דלתות פנים .
מזגנים .
התקנת פרגולה מאלומיניום הכוללת מפרופילי אלומיניום 95% כיסוי + סנטף בשטח של 25 מ"ר .
ביצוע אבן משתלבת כ 100 מ"ר העבודה כוללת חפירה הידוק שתית מצעים סוג א מהודקים 97% בעובי 30 ס"מ * 15 ס"מ אבן משתלבת 20/20 ואבן גן מסביב למשתלבת לתחום את המשתלבת .
כל בדיקות המעבדה יהיו על חשבון הקבלן .

אין לבצע מחיקות/תיקונים, לרבות בטיפקס/או בעט/או בעיפרון. ככל יבוצעו תיקונים הדבר עלול להביא לפסילת ההצעה

חתימת המציע וחתימת _____



תכנית ק. קרקע ק.מ. 1:100

הערות	מעקב שינויים		1. על המבצע לבדוק את התאמת התכנית במסגרת, לפני הבניה ולבקר את המידות. על כל טעות ואאו או התאמה יש לעדכן מסמך מתכנן. 2. אין לקבוע מידות עפ"י שרטוט. המידות המחייבות הן מידות שנמדדו במסגרת לאורך ביצוע. 3. המידות בתכנית הן ברטו - ללא חימוי גמר. 4. יתכנו שינויים בהתאם להוראות הביצוע הסופי. 5. כל החכיות משארות רכוש המחנך: אין לעשות ברוך שימוש ללא אישור בכתב מהמחנך. 6. כל הערות תקפות אלא אם צויין אחרת.	לקוח: ---	תכנית: ---		
	מס'	תאריך		תאור השינוי	כתובת:		גיליון מס':
	1.				25.12.2025		קנ"מ: 1:100
	2.				גודל גיליון: A3		חתימת הנקוח לאישור התכנית:
	3.						
	4.						
	5.						
6.							
7.							

רחה פריאר 4/604
 מגדלי אם סאוד באר שבע
 טל: 050-9499333
 טלפקס: 08-9197861
 E-mail: yakir@avenue52.co.il

ועד מקומי אבשלום

מכרז פומבי מספר 1/2026

הקמת בית כנסת ביישוב אבשלום

נספח ה-1 – פירוט עבודות קודמות של הקבלן לפי דרישות המכרז

מקום עבודה	היקף עבודה	שם המזמין	שם וטלפון של הפיקוח/מנהל פרויקט	תאריך תחילת עבודה

אין לבצע מחיקות/תיקונים, לרבות בטיפקס ו/או בעט ו/או בעיפרון. ככל יבוצעו תיקונים הדבר עלול להביא לפסילת ההצעה

חתימת המציע וחותמת _____

ועד מקומי אבשלום

מכרז פומבי מספר 1/2026

הקמת בית כנסת ביישוב אבשלום

נספח ה-2 – טבלת ממליצים

שם הממליץ	תפקיד הממליץ	מקום עבודה	הפרויקט שבוצע	מס' טלפון	תאריך סיום

אין לבצע מחיקות/תיקונים, לרבות בטיפקס ו/או בעט ו/או בעיפרון. ככל יבוצעו תיקונים הדבר עלול להביא לפסילת ההצעה

חתימת המציע וחתימת _____

ועד מקומי אבשלום

מכרז פומבי מספר 1/2026

הקמת בית כנסת ביישוב אבשלום

לכבוד
ועד מקומי אבשלום

הנדון: נספח ו - ערבות בנקאית מס'

מכרז פומבי מס' 1/26

ביצוע עבודות לאספקה הובלה והתקנה של מבנה יביל בית כנסת ביישוב אבשלום

לפי בקשת _____ ת.ז.ח.פ. _____ ("המבקש") אנו ערבים בזה כלפיכם באופן בלתי חוזר לתשלום כל סכום עד לסכום כולל של 75,000 ₪ (ובמילים: שבעים וחמישה אלף שקלים חדשים) (להלן: "סכום הערבות") בקשר למכרז מס' 1/2026 לביצוע עבודות לאספקה הובלה והתקנה של מבנה יביל בית כנסת ביישוב אבשלום.

אנו מתחייבים לשלם לכם כל סכום או סכומים עד לסך הנ"ל מיד עם דרישתכם הראשונה בכתב שתגיע אלינו, מבלי להטיל עליכם לבסס או לנמק את דרישתכם בתהליך כלשהו או באופן כלשהו, או לדרוש את הסכום תחילה מאת המבקשים בתביעה משפטית או בכל דרך אחרת ומבלי לטעון כלפיכם טענת הגנה כלשהי שיכולה לעמוד למבקשים בקשר לחיוב כלשהו כלפיכם.

אתם תהיו רשאים לדרוש מאתנו את תשלומי של הסכום הנ"ל בפעם אחת או במספר דרישות, שכל אחת מהן מתייחסת לחלק מהסכום הנ"ל בלבד, בתנאי שסך דרישותיכם לא יעלה הסך הכולל הנ"ל.

ערבות זו הינה בלתי חוזרת ובלתי תלויה ולא ניתנת לביטול. ערבות זו תישאר בתוקפה עד 1.12.2026 ועד בכלל.

בכבוד רב,

אין לבצע מחיקות/תיקונים, לרבות בטיפקס/או בעט/או בעיפרון. ככל יבוצעו תיקונים הדבר עלול להביא לפסילת ההצעה

חתימת המציע וחתימת _____

הנדון: נספח ז – בטיחות וגהות

אנו הח"מ ("הקבלן") מאשרים בחתימתנו בשולי מכתב זה כי אנו מקבלים על עצמנו את ההתחייבויות הבאות:

1. האחריות המלאה לכל נושאי הבטיחות בעבודה ומניעת תאונות באתר העבודה חלה על הקבלן.
2. הקבלן מתחייב לקיים את כל הוראות הבטיחות בעבודה הקבועות בפקודת הבטיחות בעבודה (נוסח חדש), התש"ל-1970, ובתקנות הבטיחות בעבודה שפורסמו, את אשר יפורסמו מעת לעת. לרבות תקנות הבטיחות בעבודה (עבודות בניה), התשמ"ח-1988, תקנות הבטיחות בעבודה (ביצוע בדיקות סביבתיות תעסוקתיות ותקני חשיפה תעסוקתיים לגורמים כימיים ופיסיקליים), התשמ"ח-1983, תקנות הבטיחות בעבודה (עזרה ראשונה במקומות עבודה), התשמ"ח-1988 וצו הבטיחות בעבודה (כללי), התש"ד-1959. כן מתחייב הקבלן להדריך את עובדיו בדבר כל הסיכונים שבעבודתם, הכל בהתאם לדרישות תקנות ארגון הפיקוח על העבודה בדבר מסירת מידע והדרכת עובדים (תיקון תשמ"ד) 1984; בחוק, לרבות פקודת הבטיחות בעבודה 1970 על תקנותיה, חוק ארגון הפיקוח על העבודה 1954 על תקנותיו.
3. מבלי לגרוע מכלליות האמור לעיל, מתחייב הקבלן לעמוד ולקיים את הדרישות הבאות:
 - 3.1. הקבלן ימנה מנהל עבודה מטעמו שינהל את העבודה ויהיה איש הקשר של מנהל הפרויקט.
 - 3.2. בעבודות בניה ובניה הנדסית, הקבלן ימנה מיד עם תחילת העבודה מנהל עבודה מוסמך כחוק, ויעמוד על כך שכל עבודה תתבצע תחת השגחתו הישירה והמתמדת של מנהל העבודה שמינה. הקבלן ימסור הודעה למינהל הבטיחות, אזור מרכז הודעה על פעולות בניה ומינוי מנהל עבודה ויוודא אישור המינוי טרם תחילת העבודה.
 - 3.6. הקבלן מצהיר בזה שידוע לו שאי מינוי מנהל עבודה יגרום לכך שכל החובות המוטלות על מנהל העבודה ע"פ החוק יחולו עליו.
 - 3.7. באחריות הקבלן הראשי להעסיק ממונה בטיחות בעל אישור כשירות שיכין תוכנית התארגנות, תוכנית ניהול בטיחות באתר, נהלי בטיחות בעבודה וימצא באתר לפחות אחת לשבועיים לבחינת קיום התוכניות, ביקורת בטיחות, ישתתף בישיבות האתר כשנדרש ויסייע בידי הקבלן בכל הנדרש כדי למנוע תאונות עבודה.
 - 3.8. במידה והקבלן יזמין קבלני משנה מטעמו הקבלן מתחייב שכל האחריות על עבודתם של קבלני המשנה ועובדיהם יחולו עליו, או על מנהל העבודה שמטעמו.
 - 3.9. הקבלן מצהיר בזה שידוע לו שהמזמין אינו קבלן או מבצע בניה כשמשמעותו בחוק ובתקנות וגם אם המזמין יבקר באתר, יפקח או יתאם אין בכך כדי לראות את המזמין כקבלן ו/או כמבצע הבנייה, וכל החובות כאמור יחולו על הקבלן או מנהלי העבודה שמטעמו.

- 3.10 הקבלן מתחייב להדריך את כל עובדיו לגבי סיכונים בעבודה, שיטות עבודה בטוחות ושימוש בציוד מגן וכן לגבי כל אפשרות להשפעה סביבתית שעלולה להיגרם בגין פעילותם ועבודתם וכיצד למנוע זאת.
- 3.11 עם כל שינוי צוות העובדים, יחויב הקבלן בהדרכות בטיחות ואיכות הסביבה מחודשת לעובדיו המצטרפים. באחריות הקבלן לתעד הדרכות אלו.
- 3.12 הקבלן מתחייב להעמיד לרשות העובדים כלים וחומרים מטיב מעולה ובכמות מספקת, וכי יסלק כל ציוד או חומר פגום.
- 3.13 בעבודות שבגינן נדרשת מיומנות טכנית או ניהולית, או בעבודות אשר בהן נדרשים עובדים בעלי כישורים מיוחדים ע"פ החוק או התקנות, כגון: עבודות חפירה, עבודות הריסה, עבודות עם ביטומן חום, עבודות חשמל, הפעלת ציוד הרמה וכו', מתחייב הקבלן להעסיק אך ורק אנשים מורשים ומוסמכים.
- 3.14 כל כלי מכני הנדסי, כגון: כלי הרמה, אביזרי הרמה, מנוף וכו', יהיו תקינים ובעלי רישוי תקף. הקבלן מתחייב לבדוק את רישוי הכלים טרם כניסתם לאתר, וכן לעקוב אחר חידוש הרישוי בזמן.
- 3.15 כל מכונה או מתקן שעלול לסכן עובדים יתאימו לדרישות התקנים הרלוונטים ובכל מקרה יהיו מגודרים לבטח בהתאם לפקודת הבטיחות בעבודה ותקנותיה כך שלא ניתן יהיה להיפגע מגורם הסיכון.
- 3.16 הקבלן מתחייב שכל עוד מלאכתו טרם נשלמה ולא נתקבל אישור גמר מאת המזמין ו/או רישיון גמר מעת הרשויות המוסמכות ו/או ממנהנדס פיקוח ו/או מהממונה על הבטיחות, ימשיך להיות אחראי לבטיחות המתקן ו/או המבנה ו/או העובדה אותה ביצע ולבטיחות העובדים הנמצאים בו, בין שהם עובדי הקבלן ובין שהם עובדי המזמין או כל אדם אחר העשוי להימצא במקום שבו העבודה בוצעה.
- 3.17 הקבלן מצהיר שידועים לו האיסורים שנמנו בחוק עבודות הנוער תשי"ד 1954 ולא ירשה לנוער להימצא במפעל לשם עבודה או לשם השתכרות, מלבד העבודות שאינן אסורות לנוער ע"פ החוק.
- 3.18 הקבלן מתחייב להחזיק במקום עבודתו ציוד מגן אישי מתאים ובכמות מספקת לכל סוגי הסיכונים שידועים ככאלה בעבודות אותם הוא מבצע מהסוג המתאים עבודות שבהן הוא עוסק, וכן לספק לכל מבקר או עובד ציוד כנדרש בהוראות כל דין, ובכלל זה בתקנות הבטיחות בעבודה (ציוד מגן אישי).
- 3.19 הקבלן מתחייב לספק לאתר עבודה שבו עוסקים בעבודה בה יכולים להיות אדים, גזים, עשן או גורמים כימיים אחרים וכן גורמים פיסיקליים או ביולוגיים, כולם או מקצתם והידועים כגורמי סיכון, ציוד בדיקה ומדידה של אוירה רעילה ו/או נפיצה ו/או מקרינה ו/או גורמת נזק בריאותי.
- 3.20 הקבלן לא יתחיל בביצוע עבודה שבה יש צורך בכניסת עובד לבור או שוחה או תא או כל מקום מוקף, כל עוד לא ננקטו כל האמצעים לבדיקה של המצאות גזים מסוכנים, וכל עוד לא סולקו הגזים בעזרת אמצעים מעשיים, וכל עוד לא נעשה איטום או מניעה בדרך טכנולוגית אחרת של חדירת גזים, בכל עת שבו עשוי עובד להימצא במקום המוקף, וכל עוד לא בוצעה בדיקה נאותה אשר תוצאותיה יצביעו על אי הימצאות גזים מסוכנים במקום. לחילופין, העובד יוכנס למקום המוקף לאחר שקוימו כל דרישות התחיקה בנושא כולל: קיבל הדרכה בדבר כל הסיכונים שבעבודתו, ננקטו אמצעים מעשיים להכנסה והוצאת אדם, הוא לבוש מכשיר נשימה מתאים וקיים מפקח מחוץ לאזור הסכנה בקשר עין או רדיו עם מבצע העבודה.

3.21 הקבלן מתחייב לספק כלי עבודה ידניים מטלטלים המופעלים בחשמל תקינים, העומדים בתקנים הן לעניין בידוד כפול, הן לעניין עמידות בתנאי עבודה בסביבה נפיצה והן בעמידות בתנאי לחות ו/או רטיבות. כל כלי עבודה המחובר לכבל מאריך יהיה מחובר ללוח שבו מפסק לזרם דלף (מפסק פחת), בין שהלוח קבוע ובין שהוא נייד.

3.22 הקבלן מתחייב לנקוט בסידורי בטיחות הבאים בעת ביצוע עבודה חמה (מלווה באש/ניצוצות או חום), יקבל היתר עבודה חמה מבעל האחריות באתר, ירחיק מטעני אש, כשניתן, למרחק 10 מטר לפחות אחרת יכסה אותם בשמיכת ריתוך, ידאג להימצאות צופה אש עם מטפה מיטלטל למענה ראשוני ויפקח על אזור העבודה כחצי שעה לאחר סיום העבודה החמה.

3.23 הקבלן מתחייב לביצוע עבודות בגובה ע"י עובדים שהוסמכו לביצוע עבודה בגובה, הסמכתם בתוקף והם מבצעים את העבודה בהתאם לתקנות הבטיחות בעבודה)עבודה בגובה(.

3.24 הקבלן מתחייב לעמוד בכל החוקים והתקנות הסביבתיים הרלוונטיים לתחום עבודתו.

3.25 הקבלן מתחייב לבצע את עבודתו תוך צמצום הנזק האפשרי לסביבה.

3.26 הקבלן מתחייב לשנע את כל הפסולת, שנגרמה בגין עבודתו, ע"פ הנדרש בחוק וכן פינוי כל הפסולת יעשה לאתר המורשה ע"פ דין.

3.27 כאמור לעיל, אין ברשימת החובות שנמנו לעיל כדי להגביל את האחריות של הקבלן לכל האמור בחוקים, בפקודה ובתקנות וכן הקבלן מתחייב לנהוג כפי שקבלן סביר נוהג בעת ביצוע עבודה בעלת אופי דומה לעבודה המוזמנת.

3.28 הקבלן הראשי ו/או קבלן משנה ו/או מי מעובדיו אשר יפעל בניגוד להנחיות הבטיחות צפוי לנקיטת אמצעים נגדו, כולל: עצירת עבודה/הפסקת עבודה, הרחקה מאתר עבודה, דרישה לניכוי כספי מהקבלן וסיום התקשרות.

הנני מאשר שקראתי והבנתי את כל סעיפי הנספח ומתחייב לקיימם ככתובם וכלשונם

חתימת הקבלן _____

תאריך _____

ועד מקומי אבשלום

מכרז פומבי מספר 1/2026

הקמת בית כנסת ביישוב אבשלום

נספח ח' - תצהיר בדבר העסקת עובדים זרים ובדבר שכר מינימום כדין

לפי חוק עסקאות גופים ציבוריים, תשל"ו - 1976

אני הח"מ, _____, ת.ז. _____, לאחר שהוזהרתי כי עלי להצהיר האמת וכי אהיה צפוי/ה לעונשים הקבועים בחוק, אם לא אעשה כן, מצהיר/ה בזאת, כדלקמן:

1. אני משמש/ת כ- _____ אצל _____ (להלן - הקבלן) ומוסמך ליתן תצהיר זה בשמו ובעבורו, כחלק בלתי נפרד ממסמכי מכרז מס' 1 / 2 0 2 6

בתצהיר זה:

- "בעל זיקה" - מי שנשלט על-ידי הקבלן. אם הקבלן הוא חבר בני אדם - גם בעל השליטה בו או תאגיד שבשליטת בעל השליטה אצל הקבלן, או תאגיד הדומה בהרכבו ובתחומי פעילותו לאלו של הקבלן, או מי מהאחראים מטעם הקבלן על תשלום שכר העבודה.
- "שליטה" - כהגדרתה בחוק הבנקאות (רישוי) התשמ"א-1981.
2. הנני מצהיר בזאת, כי עד למועד האחרון להגשת המכרזים במכרז, אנוכי, הקבלן וכל בעל זיקה לקבלן:

לא הורשענו בפסק דין חלוט ביותר משתי עבירות שנעברו לאחר יום כ"ה בחשוון התשס"ג - 31 באוקטובר 2002, לפי חוק עובדים זרים (איסור העסקה שלא כדין והבטחת תנאים הוגנים), התשנ"א-1991 ו/או לפי חוק שכר מינימום, התשמ"ז-1987; הורשענו ביותר משתי עבירות שנעברו אחרי יום כ"ה בחשוון התשס"ג - 31 באוקטובר 2002, לפי חוק עובדים זרים (איסור העסקה שלא כדין והבטחת תנאים הוגנים), התשנ"א-1991 ו/או לפי חוק שכר מינימום, התשמ"ז-1987.

[נא לסמן X במקום המתאים]

3. הנני מצהיר, כי התקיים בקבלן אחד מאלה (יש לסמן):

- (א) הקבלן ובעל הזיקה אליו לא הורשעו בעבירה לפי חוק שכר מינימום;
(ב) הקבלן או בעל הזיקה אליו הורשעו בעבירה אחת לפי חוק שכר מינימום, אך במועד חתימת ההצהרה חלפה שנה לפחות ממועד ההרשעה;
(ג) הקבלן או בעל הזיקה אליו הורשעו בשתי עבירות או יותר לפי חוק שכר מינימום, אך במועד חתימת ההצהרה חלפו שלוש שנים לפחות ממועד ההרשעה האחרונה.
- לעניין סעיף זה -
"אמצעי שליטה", "החזקה" ו- "שליטה" - כמשמעותם בחוק הבנקאות (רישוי), התשמ"א-1981.
"בעל זיקה" - כל אחד מאלה:
(1) חבר בני אדם שנשלט על ידי הקבלן.
(2) אם הקבלן הוא חבר בני אדם, אחד מאלה:

ועד מקומי אבשלום

מכרז פומבי מספר 1/2026

הקמת בית כנסת ביישוב אבשלום

- (א) בעל השליטה בו;
- (ב) חבר בני אדם שהרכב בעלי מניותיו או שותפיו, לפי העניין, דומה במהותו להרכב כאמור של הקבלן, ותחומי פעילותו של חבר בני האדם דומים במהותם לתחומי פעילותו של הקבלן;
- (ג) מי שאחראי מטעם הקבלן על תשלום שכר העבודה;
- (3) אם הקבלן הוא חבר בני אדם שנשלט שליטה מהותית – חבר בני אדם אחר, שנשלט שליטה מהותית בידי מי ששולט בקבלן;

"הורשע" – הורשע בפסק דין חלוט, בעבירה לפי חוק שכר מינימום, שנעברה לאחר יום כ"ה בחשון התשס"ג (31.10.02).
"חוק שכר מינימום" – חוק שכר מינימום, התשמ"ז-1987.
"שליטה מהותית" – החזקה של 75% או יותר בסוג מסוים של אמצעי שליטה בחבר בני אדם.

זהו שמי זו חתימתי ותוכן תצהירי אמת.

חתימה

אישור

הריני לאשר, כי ביום _____ הופיע/ה בפני עו"ד _____, ה"ה _____, ת.ז. _____, ולאחר שהזרתיו/ה כי _____, עליו/ה להצהיר את האמת וכי ת/יהא צפוי/ה לעונשים הקבועים בחוק, אם לא ת/יעשה כן, אישר/ה בפניי את תוכן התצהיר לעיל וחתם/מה עליו בפניי.

חתימה וחותמת עו"ד

נספח ט – נספח ביטוח

המזמין בנספח זה הינו; ועד מקומי אבשלום ו/או מועצה איזורית אשכול ו/או החברה הכלכלית לפיתוח אשכול בע"מ ו/או גורמים מממנים.

1. מבלי לגרוע מהתחייבויות הקבלן על פי הסכם זה או כל פי דין, על הקבלן לערוך ולקיים בחברת ביטוח מורשית כדין, את הביטוחים אשר יפורטו להלן ובאישורי קיום הביטוחים (להלן: "אישורי הביטוח") אשר מהווים חלק בלתי נפרד מהסכם זה, למשך תקופת ביצוע העבודות ולרבות תקופת תחזוקה, ולגבי ביטוחי אחריות מקצועית וחבות מוצר למשך כל תקופת אחריות הקבלן על פי דין.

2. **ביטוח עבודות קבלניות** (להלן: "ביטוח העבודות" ו- "הפוליסה")

2.1 הפוליסה תערך במתכונת כל הסיכונים, תכלול תקופת תחזוקה מורחבת של 24 חודשים ותקופת הרצה של 30 ימים לפחות.

2.2 שם המבוטח בפוליסה יכלול את המזמין, הקבלן וקבלני משנה בכל דרגה, וכן את המפקח ומנהל הפרויקט (למעט אחריותם המקצועית).

2.3 הפוליסה תכלול את שלוש פרקי הביטוח כלהלן:

2.3.1 פרק א' - פרק ביטוח רכוש לביטוח אובדן או נזק לעבודות; סכום הביטוח יכלול את שווי העבודות במלוא ערכן בתוספת מע"מ כחוק, חומרים וציוד.

2.3.2 פרק ב' - פרק לביטוח אחריות כלפי צד שלישי.

2.3.3 פרק ג' - פרק לביטוח חבות מעבידים.

2.4 אם ביטוח העבודות הקבלניות יוסדר באמצעות "פוליסה הצהרתית", תכלול פוליסה זו (בפרקים ב' ו-ג' לה) גבולות אחריות ספציפיים לעבודות נשוא הסכם זה.

2.5 הפוליסה תערך למשך תקופת ביצוע העבודות - החל מיום העמדת אתר העבודה לרשות הקבלן או כניסתו לאתר ו/או הכנסתו לאתר רכוש כלשהו (לפי המוקדם), למשך כל תקופת ביצוע העבודות ועד המסירה המלאה של כל חלקי העבודות.

2.6 היה ובמהלך תקופת ביצוע העבודות יחולו שינויים בערכו של הפרויקט מכל סיבה שהיא, על הקבלן חלה החובה לעדכן את סכום הביטוח מידיית ולמסור למזמין אישור המבטח על ביצוע בעדכון כאמור.

2.7 לבקשת המזמין ימסור הקבלן למזמין העתק הפוליסה לביטוח העבודות (כולל סקר ומפרט יועץ, אם נערכו). הקבלן רשאי למסור למזמין את העתק הפוליסה במחיקת מידע עסקי חסוי ואשר אינו רלוונטי.

3. **ביטוח אחריות מקצועית בגבול אחריות משולב עם ביטוח אחריות המוצר**; פוליסה לביטוח חבות הקבלן על פי דין בשל תביעה או דרישה אשר הוגשה לראשונה בתקופת הביטוח, בגין מעשה ו/או מחדל מצד הקבלן ו/או הבאים מטעמו בקשר לפעילותו על פי הסכם זה. הפוליסה תכלול תאריך רטרואקטיבי אשר לא יהיה מאוחר למועד חתימת ההסכם.

4. **ביטוח חבות מוצר בגבול אחריות משולב עם ביטוח אחריות מקצועית**; הפוליסה תכלול הרחב שיפוי לטובת המזמין בגין פעילות הקבלן ו/או מי מטעמו. הפוליסה תכלול תאריך רטרואקטיבי אשר לא יהיה מאוחר למועד תחילת פעילות הקבלן ו/או מי מהבאים מטעמו באתר.

5. גבולות האחריות בפוליסות שלעיל יהיו למקרה ולתקופת הביטוח וכמפורט להלן: בפוליסה לביטוח עבודות קבלניות, פרק ב' אחריות כלפי צד שלישי 8,000,000 ₪, בפרק ג' ביטוח אחריות מעבידים - כפי הרשום בפוליסה של הקבלן, בפוליסה לביטוח אחריות המוצר גבול אחריות משולב עם ביטוח אחריות מקצועית בסך 2,000,000 ₪.

6. בגין פוליסות הביטוח שלעיל יחולו ההוראות הבאות:

6.1 הוראה לפיה הפוליסה קודמת וראשונית לביטוחי המזמין והבאים מטעם המזמין, המפקח, ומנהל הפרויקט וכי המבטח מוותר על כל טענה ו/או תביעה לשיתוף בביטוחיהם.

6.2 הוראה לפיה אי קיום תנאי פוליסות הביטוח בתום לב לא יגרע מזכויות המזמין על פיהן.

6.3 הוראה לפיה חריג רשלנות רבתי, ככל שקיים, יבוטל/בטל ולא יהיה בכך כדי לגרוע מזכויות המבטח וחובות המבוטח על פי חוק חוזה הביטוח, התשמ"א - 1981.

- 6.4 הוראה לפיה שינוי לרעה או ביטול של מי מביטוחי המבוטח, לא ייכנס לתוקף אלא 60 יום לאחר משלוח הודעה של המבטח למזמין בדבר השינוי לרעה או הביטול.
- 6.5 סעיף בדבר וויתור על זכות התחלוף כלפי המזמין והבאים מטעם המזמין, המפקח ומנהל הפרויקט ובלבד שוויתור כאמור לא יחול כלפי אדם שגרם לנזק בזדון.
- 6.6 הביטוחים יכללו כיסוי זיהום פתאומי תאונתי ובלתי צפוי.
- 6.7 נוסחי הפוליסות לא יפחתו מנוסח הביטוחים הידוע כנוסח "ביט" (למעט ביטוח אחריות מקצועית).
7. בנוסף לאמור לעיל על הקבלן לערוך, בעצמו או באמצעות מי מטעמו, את הביטוחים כמפורט להלן:
- 7.1 ביטוח חובה על פי פקודת ביטוח רכב מנועי [נוסח חדש], התש"ל-5 - 1970 (להלן: "ביטוח חובה") עקב שימוש בכלי רכב.
- 7.2 ביטוח אחריות כלפי צד שלישי (רכוש) עקב שימוש בכלי רכב ו/או בכלי ציוד מכני הנדסי (להלן: "כלי צמ"ה") החייבים בביטוח חובה וכן ביטוח אחריות כלפי צד שלישי (רכוש וגוף) בגין כלי רכב ו/או כלי צמ"ה אשר אינם חייבים בביטוח חובה.
- 7.3 ביטוח רכוש (ביטוח מקיף ו/או על בסיס "אש מורחב" ו/או במתכונת "כל הסיכונים" לכלי צמ"ה) הכולל בין היתר, כיסוי מפני רעידת אדמה ונזקי טבע, פרוצדורות ושביטות, גניבה ופריצה, לכל רכוש/ציוד (וכולל כלי רכב ו/או צמ"ה) המובא לאתר העבודות במסגרת העבודות ו/או משמש לעבודות ואשר לא נועד להוות חלק בלתי נפרד מהעבודות. הביטוח (למעט ביטוח מקיף) יכלול סעיף בדבר וויתור על זכות התחלוף כלפי המזמין והבאים מטעם המזמין, המפקח ומנהל הפרויקט ובלבד שוויתור כאמור לא יחול כלפי אדם שגרם לנזק בזדון.
8. הקבלן פטור בזאת, בשמו ובשם מי מטעמו, את המזמין ואת מי מהבאים מטעם המזמין, את המפקח ומנהל הפרויקט, מאחריות לכל אבדן או לנזק אשר יגרמו לרכוש/ציוד מכל סוג המובא על ידי הקבלן ו/או מי מטעם הקבלן במסגרת העבודות ו/או משמש לעבודות (לרבות כלי רכב וצמ"ה) ולקבלן לא תהא כל טענה או דרישה כלפי מי מהאמורים לעיל בגין נזק כאמור. הפטור מאחריות לא יחול לטובת אדם שגרם לנזק בזדון.
9. על הקבלן להמציא לידי המזמין, לא יאוחר מ- 14 ימים לפני מועד החתימה על ההסכם וכתנאי לחתימת המזמין על ההסכם, אישור קיום ביטוחים עבודות קבלניות (להלן: "אישור קיום ביטוח עבודות קבלניות") המצורף כנספח ט'1 ואישור קיום ביטוחים (להלן: "אישור קיום ביטוחי הקבלן") המצורף כנספח ט'2 חתומים על ידי חברת הביטוח.
10. 7 ימים לפני מועד תום תקופת ביטוחי הקבלן, על הקבלן להפקיד בידי המזמין, את אישור הביטוח בגין הארכת תוקף הביטוחים על פיו לתקופה נוספת וזאת למשך כל תקופת ההתקשרות או למשך תקופה ארוכה יותר כמפורט בסעיף 1 שלעיל.
11. המזמין רשאי לבדוק את אישור הביטוח ועל הקבלן להמציא אישור ביטוח מעודכן כפי הנדרש על מנת להתאים את הביטוחים להתחייבות הקבלן על פי הסכם זה. אין בבדיקת אישורי הביטוח (או אי בדיקתם) כדי לפטור את הקבלן מהתחייבויותיו על פי הסכם זה על פי דין. מוסכם כי קביעת הביטוחים, טיב הביטוחים וגבולות האחריות הינה בבחינת דרישת מינימום המוטלת על הקבלן והקבלן מנוע מלהעלות כל טענה כלפי המזמין או מי מטעם המזמין בקשר לביטוחים.
12. בכל פעם שמבטח הקבלן יודיע למזמין, על ביטול/שינוי לרעה בביטוחי הקבלן, מתחייב הקבלן לערוך את אותו ביטוח מחדש ולהמציא אישור קיום ביטוחים מעודכן לפני מועד הביטול או השינוי כאמור. תשלום דמי ביטוח ונשיאה בהשתתפויות העצמיות הנקובות בביטוחים כאמור לעיל הינם באחריות הקבלן.
13. מובהר כי אישורי הביטוח המצורפים להסכם זה מנוסחים במתכונת תמציתית בלבד כנדרש מאת חברות הביטוח, בהתאם להנחיות חוזר הפיקוח ורשות שוק ההון ביטוח וחסכון ואין בהמצאת אישורי הביטוח חתומים כאמור, כדי לגרוע מחובת הקבלן לקיים את כל האמור בנספח הביטוח. כן מובהר כי ככל שיחולו שינויים בהנחיות הממונה על שוק ההון ביטוח וחסכון, המזמין יהא זכאי להחליף את אישורי הביטוח באישורי ביטוח בנוסח חלופי, אך מוסכם כי אין באמור כדי להוסיף מעבר לדרישות הביטוח המפורטות בנספח הביטוח.
14. הפר הקבלן ו/או מי מהבאים מטעמו, את הוראות הביטוח באופן המפקיע את זכויותיו ו/או את זכויות המזמין, יהא הקבלן אחראי לנזקים שייגרמו למזמין באופן מלא ובלעדי ולא תהיינה לו כל תביעות ו/או טענות כלפי המזמין, כספיות או אחרות. כן מתחייב הקבלן שלא לעשות ו/או לא

להתיר לאחר לעשות כל מעשה או מחדל, אשר עלולים לגרום לנזק כלשהו לרכוש ו/או כדי לסכן חיי אדם.

15. הקבלן מתחייב לקיים את תנאי ביטוחי הקבלן (לרבות תנאים להקלת הסיכון), לא לעשות כל מעשה שיש בו להשפיע לרעה על תוקף והיקף הביטוחים, להאריך את פוליסות הביטוח מדי פעם ולדאוג שתהיינה תקפות למשך כל תקופת ההתקשרות וכקבוע בהסכם זה. הקבלן מתחייב לשתף פעולה עם המזמין ככל שיידרש לשם שמירה ומימוש של זכויות המזמין על פי ביטוחי הקבלן, ובכלל זה להודיע בכתב, למזמין ולמבטח, תוך זמן סביר עם היוודע לו על קרות אירוע העשוי לשמש בסיס לתביעה על-פי ביטוחי הקבלן.

16. ככל שלדעת הקבלן קיים צורך להרחיב את היקף ביטוחי הקבלן ו/או לערוך ביטוחים נוספים ו/או משלימים, יערוך הקבלן את הביטוח הנוסף ו/או המשלים כאמור, על חשבונו הוא ובכפוף לאמור לעיל.

17. הקבלן מצהיר בזאת כי על פי דרישת המזמין מחברת הביטוח, הוא מסכים ומאשר לחברת הביטוח להעביר פוליסה או פוליסות לפי בחירתו, על שם המזמין. כל הזכויות וחובות על פי הפוליסות יחולו על המזמין מיום שהפוליסה או הפוליסות הועברו על שם המזמין. מיום ההעברה כל זכויות הקבלן בפוליסה או הפוליסות בטלות ומבוטלות. אישור זה שניתן על ידי הקבלן מותנה בכך שהקבלן חדל מהעבודה נשוא ההסכם לפרק זמן העולה על שלושים ימים, או שהקבלן הפך לחדל פירעון, או שהקבלן לא שילם עבור הפוליסה או הפוליסות, או שהקבלן הפך לפושט רגל או שחברת הביטוח החליטה לבטל פוליסה מסיבות המותרות לה.

18. על הקבלן לגרום לכך כי הוראות הביטוח יובאו לידיעת מנהלי הקבלן עובדיו וקבלני משנה של הקבלן.

19. אם יועסקו על ידי הקבלן קבלני משנה בקשר עם ההתקשרות נשוא הסכם זה, על הקבלן לוודא כתנאי לתחילת העסקתם כי הם אוחזים בביטוחים נאותים ביחס לפעילותם. למען הסר ספק, האחריות הבלעדית לקיום או היעדר כיסוי ביטוחי נאות לקבלני משנה מוטלת על הקבלן.

20. הקבלן מתחייב כי הוא והבאים מטעמו ינקטו בכל אמצעי הבטיחות והזהירות הנדרשים לשם מניעת נזק ו/או אובדן מכל סוג בקשר עם ביצוע העבודות וימלאו אחר כל הוראות חוק/דין רלוונטיים לעבודות. הקבלן מתחייב למלא אחר כל הוראות חוק לביטוח לאומי על כל צוויו ותקנותיו ועליו לוודא כי כל קבלני המשנה מטעמו יקפידו אף הם למלא אחר הוראות החוק לביטוח לאומי כאמור.

21. הוראות נספח הביטוח על כל סעיפי המשנה שבו, אינן באות לגרוע מחיובי הקבלן לפי הסכם זה, או כדי להטיל על המזמין חבות כל שהיא. לפיכך, מוצהר ומובהר בזאת במפורש, כי אין בעריכת הביטוחים כאמור, כדי ליצור עילות תביעה כלשהן, ואשר לא היו קיימות כלפיו אלמלא נערך הביטוח, כלפי המזמין וכן אין בכך כדי לפטור את גורם הנזק (למעט המזמין) מאחריות בגין נזק שנגרם על ידו.

22. הפרה של נספח זה (סעיף נספח), תהווה הפרה של תנאי מהותי של ההסכם.

	ש		10% משווי העבודה	10% משווי העבודה					ציוד קל, מתקנים, מבני עזר ותכולתם, תבניות ופיגומים
	ש		10% משווי העבודה	10% משווי העבודה					נזק עקיף מתכנון לקוי, עבודה לקויה וחומרים לקויים
	ש		500,000	500,000					נזק ישיר (תכנון לקוי, עבודה לקויה וחומרים לקויים)
	ש		10% משווי העבודה	10% משווי העבודה					הוצאות משינויים ותוספות שיידרשו על ידי רשויות
302 - אחריות צולבת	ש		8,000,00 0	8,000,00 0					צד ג'
304 - הרחב שיפוי בגין מעשי ומחדלי המבוטח	ש		מלוא גבול אחריות						נזק ישיר מפגיעה במתקנים וכבלים תת קרקעיים
309 - ויתור על תחלוף לטובת מבקש האישור, למעט בגין מי שגרם לנזק בזדון	ש		מלוא גבול אחריות						חבות בגין נזק גוף הנובע משימוש בכלי רכב מנועי שאינו חייב בביטוח חובה
312 - כיסוי בגין נזק משימוש בכלי צמ"ה	ש		מלוא גבול אחריות						החריג בדבר תביעות תחלוף של המוסד לביטוח לאומי מבוטל
315 - כיסוי לתביעות מלייל	ש		מלוא גבול אחריות						
318 - מבטוח נוסף- מבקש האישור	ש		מלוא גבול אחריות						
322 - מבקש האישור מוגדר כצד ג' בפרק זה	ש		מלוא גבול אחריות						
328 - ראשוניות	ש		מלוא גבול אחריות						
329 - רכוש מבקש האישור ייחשב כצד ג' (למעט נזק שנגרם לרכוש מבוטח או שהיה יכול להיות מבוטח במסגרת פרק הרכוש)	ש		מלוא גבול אחריות						
334 - תקופת תחזוקה (24)	ש		מלוא גבול אחריות						
חודשים) במסגרת פוליסת עבודות קבלניות	ש		מלוא גבול אחריות						
340 - הרחבת רעידות והחלשת משען	ש		מלוא גבול אחריות						
341 - הרחבת נזק עקיף עקב פגיעה במתקנים וכבלים תת קרקעיים	ש		מלוא גבול אחריות						
309 - ויתור על תחלוף לטובת מבקש האישור, למעט בגין מי שגרם לנזק בזדון	ש		20,000,0 00	20,000,0 00					אחריות מעבידים

318- מבטוח נוסף- מבקש האישור 328 ראשוניות 334 - תקופת תחזוקה (24 חודשים) במסגרת פוליסת עבודות קבלניות									
פירוט השירותים (בכפוף, לשירותים המפורטים בהסכם בין המבוטח למבקש האישור, יש לציין את קוד השירות מתוך הרשימה הסגורה המפורטת בנספח ג' כפי שמפורסם על ידי רשות שוק ההון, ביטוח וחסכון. ניתן להציג בנוסף גם המלל המוצג לצד הקוד ברשימה הסגורה): *									
009									
ביטול שינוי הפוליסה*									
שינוי לרעת מבקש האישור או ביטול של פוליסת ביטוח, לא ייכנס לתוקף אלא 60 יום לאחר משלוח הודעה למבקש האישור בדבר השינוי או הביטול									
חתימת האישור:									
המבטח:									

נספח ט'2 – אישור ביטוחי קבלן

אישור קיום ביטוחים		תאריך הנפקת האישור
<p>אישור ביטוח זה מהווה אסמכתא לכך שלמבוטח ישנה פוליסת ביטוח בתוקף, בהתאם למידע המפורט בה. המידע המפורט באישור זה אינו כולל את כל תנאי הפוליסה וחריגיה. יחד עם זאת, במקרה של סתירה בין התנאים שמפורטים באישור זה לבין התנאים הקבועים בפוליסת הביטוח יגבר האמור בפוליסת הביטוח למעט במקרה שבו תנאי באישור זה מיטיב עם מבקש האישור.</p>		
מבקש האישור	גורמים נוספים הקשורים למבקש האישור וייחשבו כמבקש האישור	המבוטח
שם: ועד מקומי אבשלום	שם: מועצה איזורית אשכול ו/או החברה הכלכלית לפיתוח אשכול בע"מ ו/או גורמים מממנים	שם:
ח.פ.:	ח.פ.	ת.ז./ח.פ.
מען:	מען:	מען:
ממעמד מבקש האישור	אופי העסקה	הקמת בית באבשלום
מזמין עבודות		

כיסויים נוספים בתוקף וביטול חריגים	מטבע	השתתפות עצמית (אין חובה להציג נתון זה)	גבול אחריות לכלל פעילות המבוטח/ סכום ביטוח/שווי העבודה		תאריך סיום	תחילה	נוסח ומהדורת הפוליסה	מספר הפוליסה	סוג הביטוח חלוקה לפי גבולות אחריות או סכומי ביטוח
			למקרה	לתקופה					
301 - אובדן מסמכים 302 - אחריות צולבת (למעט בגין אחריותו המקצועית של מבקש האישור) 304 - הרחב שיפוי בגין מעשה ומחדל המבוטח 309 - ויתור על תחלוף לטובת מבקש האישור, למעט בגין מי שגרם לנזק בודון. 321 - מבוטח נוסף בגין מעשי או מחדלי המבוטח 325 - מרמה ואי יושר עובדים. 327 - עיכוב/שיהוי עקב מקרה ביטוח 328 - ראשוניות 332 - תקופת גילוי - 6 חודשים	ש"ח		2,000,000	2,000,000		תאריך רטר' לא יאוחר ממועד תחילת התקשרות או חתימת הסכם לפי המוקדם			אחריות מקצועית מוצר
302 - אחריות צולבת 304 - הרחב שיפוי בגין עבודות המבוטח 309 - ויתור על תחלוף לטובת מבקש האישור, למעט בגין מי שגרם לנזק בודון. 321 - מבוטח נוסף בגין מעשי ומחדלי המבוטח 328 - ראשוניות 332 - תקופת גילוי (12 חודשים)	ש"ח		2,000,000	2,000,000		תאריך רטר' לא יאוחר ממועד תחילת התקשרות	ביט		אחריות המוצר מקצועית

פירוט השירותים (בכפוף, לשירותים המפורטים בהסכם בין המבוטח למבקש האישור, יש לציין את קוד השירות מתוך הרשימה הסגורה המפורטת בנספח ג' כפי שמפורסם על ידי רשות שוק ההון, ביטוח וחיסכון. ניתן להציג בנוסף גם המלל המוצג לצד הקוד ברשימה הסגורה*)

009

ביטול/שינוי הפוליסה

שינוי לרעת מבקש האישור או ביטול של פוליסת ביטוח, לא ייכנס לתוקף אלא 60 יום לאחר משלוח הודעה למבקש האישור בדבר השינוי או הביטול.

חתימת האישור

המבטח:

ועד מקומי אבשלום

מכרז פומבי מספר 1/2026

הקמת בית כנסת ביישוב אבשלום

נספח י'

הצהרה והתחייבות על ביצוע עבודות בזמן לחימה ומצב בטחוני

לכבוד הועד המקומי אבשלום

(להלן: הועד)

א.ג.נ.,

הצהרה זו מוגשת על ידי _____ (להלן: "המציע") במסגרת הצעתי במכרז _____ ומהווה חלק בלתי נפרד מהצעתי בהצעה. הנני מבין ויודע כי ועד מקומי אבשלום מצוי לעיתים קרובות תחת איומים בטחוניים שונים, לרבות מלחמה ו/או מבצעים ו/או אירועים בטחוניים יחד עם זאת ישנה חשיבות לשמירת שגרה לרבות ביצוע עבודות ושירותים הנדרשים על ידי הועד המקומי אבשלום לשם שמירה על רצף אספקת שירותים מוניציפאליים;

לאור האמור הנני מתחייב לפעול כאמור:

1. הנחיות פיקוד העורף:

הנני מתחייב כי אני ו/או מי מטעמי נבצע את העבודות, כפי שהוגדרו במכרז, בכפוף למדיניות פיקוד העורף בזמן לחימה. הנני מתחייב כי אתעדכן ואפעל בהתאם למדיניות פיקוד העורף בכל עת במהלך תקופת ההתקשרות עם הועד.

2. העסקת עובדים זרים:

2.1 העסקת עובדים זרים יהא בכפוף להוראות כל דין ובפרט בהתאם להוראות "נוהל הסדרת העסקת עובדים פלשתינאים בישראל בענף הבניין" של רשות האוכלוסין וההגירה המעודכן ליום 01/01/2026.

2.2 הנני מסכים כי הועד יהא רשאי לדרוש ממני ו/או מי מטעמי אישורי עבודה יומיים של העובדים באתר הבנייה, והנני מתחייב כי אהיה חייב להמציא את רשימת העובדים בעלי אישור עבודה וצילומי תעודות זהות.

2.3 הנני מצהיר ויודע כי העסקת עובדים ללא אישור מהווה הפרה יסודית של ההסכם במכרז, ובהפרה זו אחויב בפיצוי כספי מוסכם לועד בסך של 1000 ₪ לכל עובד לכל הפרה.

3. הלנת שכר:

אין לבצע מחיקות/תיקונים, לרבות בטיפקס ו/או בעט ו/או בעיפרון. ככל ויבוצעו תיקונים הדבר עלול להביא לפסילת ההצעה

חתימת המציע וחותמת

ועד מקומי אבשלום

מכרז פומבי מספר 1/2026

הקמת בית כנסת ביישוב אבשלום

3.1 העסקת עובדים זרים יהא בכפוף להוראות כל דין ובפרט בהתאם להוראות "נוהל הסדרת העסקת עובדים פלשתינאים בישראל בענף הבניין" של רשות האוכלוסין וההגירה המעודכן ליום 08/05/2023.

3.2 הנני מתחייב בזאת שלא להלין את שכרם של מי מעובדיי ו/או מי מטעמי בביצוע העבודות ומתן השירותים לוועד במסגרת המכרז. הנני מתחייב לשלם את שכר עובדיי ע"פ הוראות כל דין.

4. היעדר תשלום נוסף

הנני מתחייב כי לא יהיו לי כל טענות ו/או דרישות כלפי הוועד, לתשלומים נוספים מעבר לקבוע בהסכם למכרז, עקב התייקרויות ו/או עלות נוספת לכח אדם ו/או כל תשלום נוסף מכל סיבה שהיא.

5 אני מצהיר ומתחייב בזאת כי הפרטים שמסרתי לעיל הם נכונים ומלאים, והאמור בהצהרה זו הינו אמת.

תאריך: _____
חתימת מורשי חתימה של המציע: _____

אני מאשר כי מורשי החתימה חתמו בפניי, אישור עו"ד: _____